

# INSOLVENCY REPORT 10/2018

---

## Úpadky právnických osob v České a Slovenské republice



**OBDOBÍ:**

od 1.1. 2017 do 31. 10. 2018

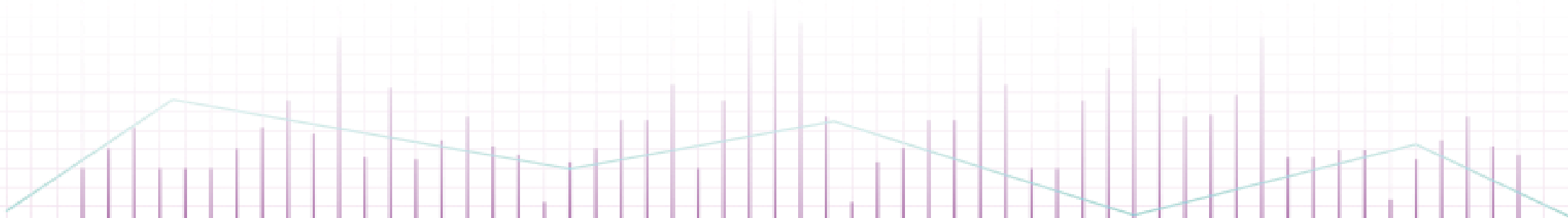
**K DATU:**

31. 10. 2018



---

# Shrnutí





## Česká republika

- V říjnu 2018 bylo podáno 89 insolvenčních návrhů, tj. o 17 návrhů více než v září 2018.
- Celkem 55% insolvenčních návrhů v říjnu 2018 bylo podáno na firmy se stářím nad 10 let, necelá polovina z firem měla méně než 10 pracovníků.
- V říjnu 2018 bylo prohlášeno 67 konkurzů právnických osob, o 35 více než v září 2018 (32 konkurzů). Počet prohlášených konkurzů je tak druhý nejvyšší v roce 2018.
- Kumulativně se počet konkurzů a reorganizací drží v roce 2018 stále pod úrovní let 2016 a 2017.
- V říjnu 2018 nebyla povolena žádná reorganizace.
- V říjnu 2018 byl úpadek řešen formou konkurzu nebo reorganizace nejčastěji ve firmách existujících 11 až 15 let, které zaměstnávaly méně než 5 pracovníků.
- Základní kapitál 75% úpadců, kteří skončili v říjnu 2018 v konkurzu, nepřevyšoval 1 mil. Kč.

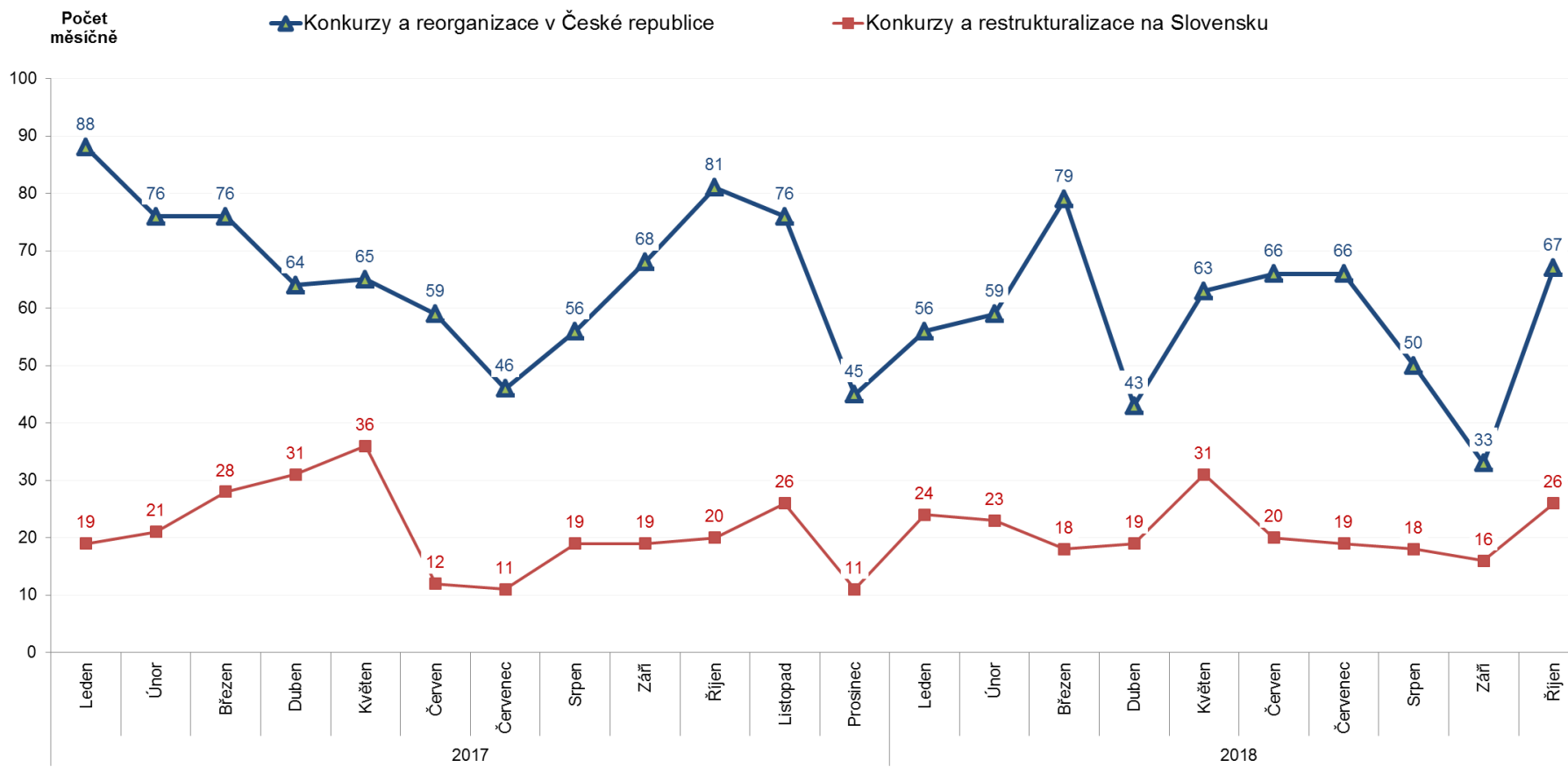
## Slovensko

- V říjnu 2018 bylo zahájených 19 konkurzních a 3 restrukturalizační řízení. Jde o nejnižší počet konkurzních řízení od listopadu 2017 (18 řízení).
- Nejvíce řízení za posledních 12 měsíců bylo zahájeno ve firmách ve věku 5 až 10 let, s počtem zaměstnanců do 10 pracovníků, s obratem menším než 5 mil. Kč.
- Průměrné vlastní jmění společností v konkurzním řízení dosáhlo v říjnu 2018 výše 0,2 mil. Kč, zatímco průměr za posledních 12 měsíců dosáhl -6,5 mil. Kč.
- Průměrné vlastní jmění společností v restrukturalizačním řízení dosáhlo v říjnu 2018 výše -14 mil. Kč, zatímco průměr za posledních 12 měsíců dosáhl -13,2 mil. Kč.
- Až 59% návrhů na konkurz nebo restrukturalizaci podali v roce 2018 samotní dlužníci. Mezi věřitelskými návrhy dominují veřejné instituce (hlavně daňové úřady) s 20 % návrhů a právnické osoby (tj. obchodní partneři) s 15 % návrhů.

# SHRNUTÍ: Konkurzy a reorganizace v České a Slovenské republice v říjnu 2018



Počet prohlášených konkurzů a reorganizací v České republice a počet prohlášených konkurzů a povolených restrukturalizací na Slovensku od 1.1.2017:



# SHRNUTÍ: Insolvence právnických osob v České republice v říjnu 2018



89

insolvenčních návrhů

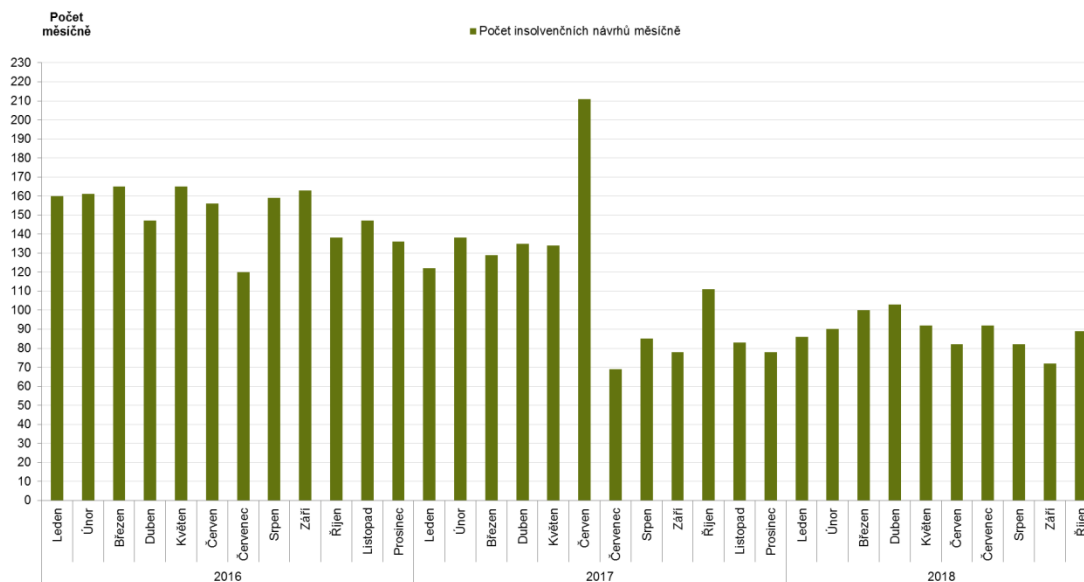
67

konkurzů

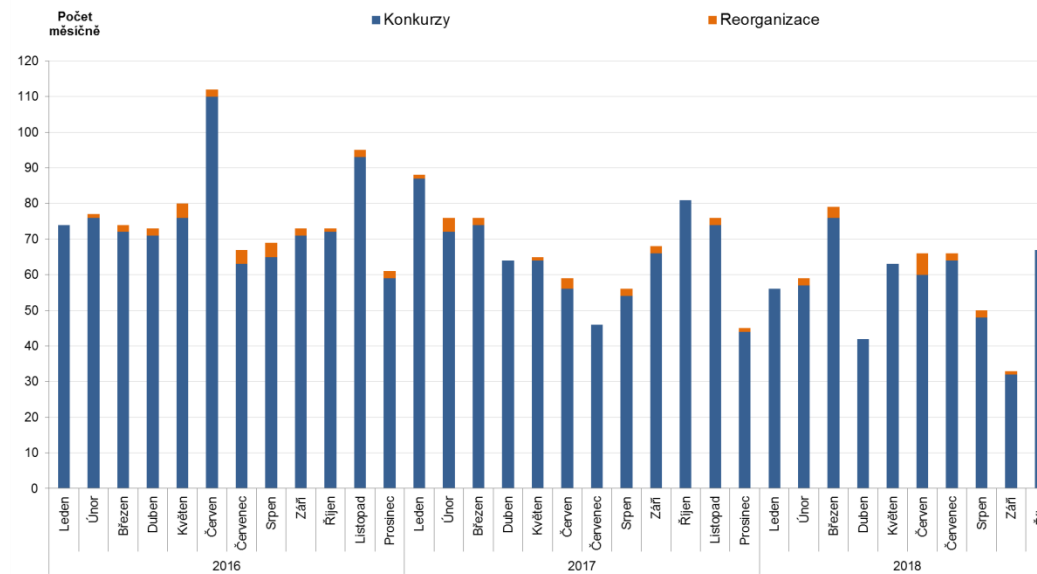
0

reorganizací

## Insolvenční návrhy:



## Konkurzy a reorganizace:



# SHRNUTÍ: Konkurzy a restrukuralizace na Slovensku v říjnu 2018



## 19

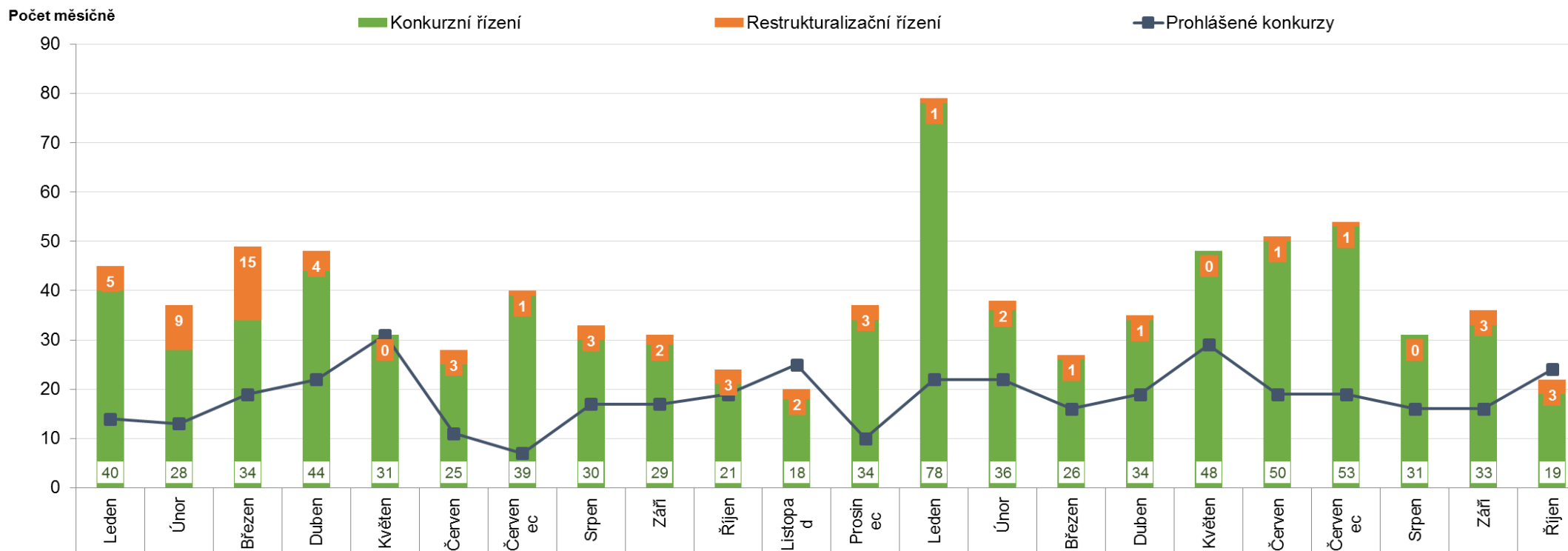
zahájených konkurzních řízení

## 3

zahájené restrukuralizačních řízení

## 24

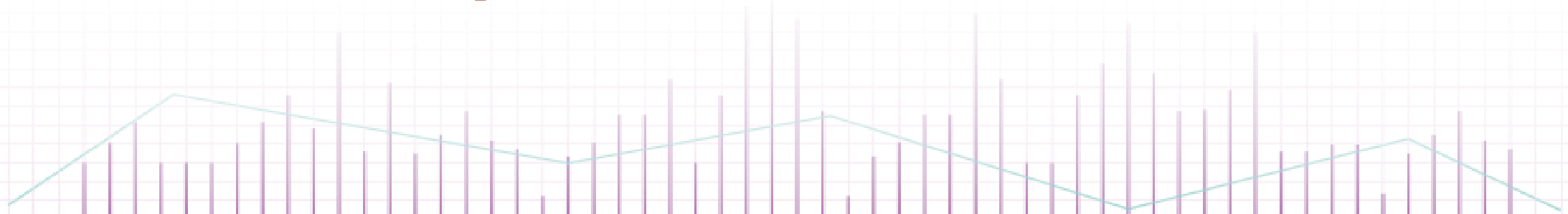
prohlášených konkurzů





---

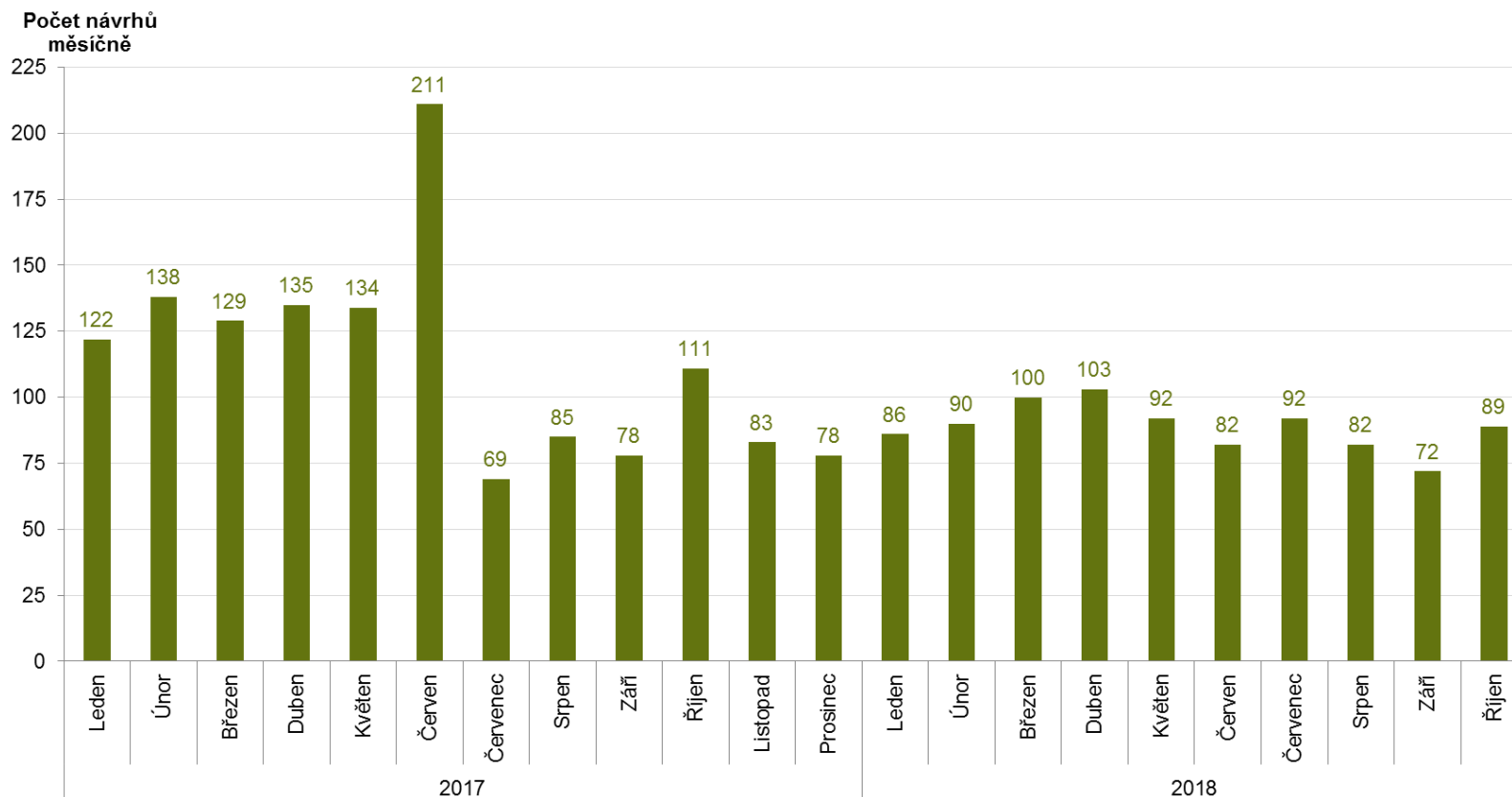
# Úpadky právnických osob - Česká republika



# Insolvenční řízení v České republice – insolvenční návrhy



Počet podaných insolvenčních návrhů v jednotlivých měsících od 1.1.2017:



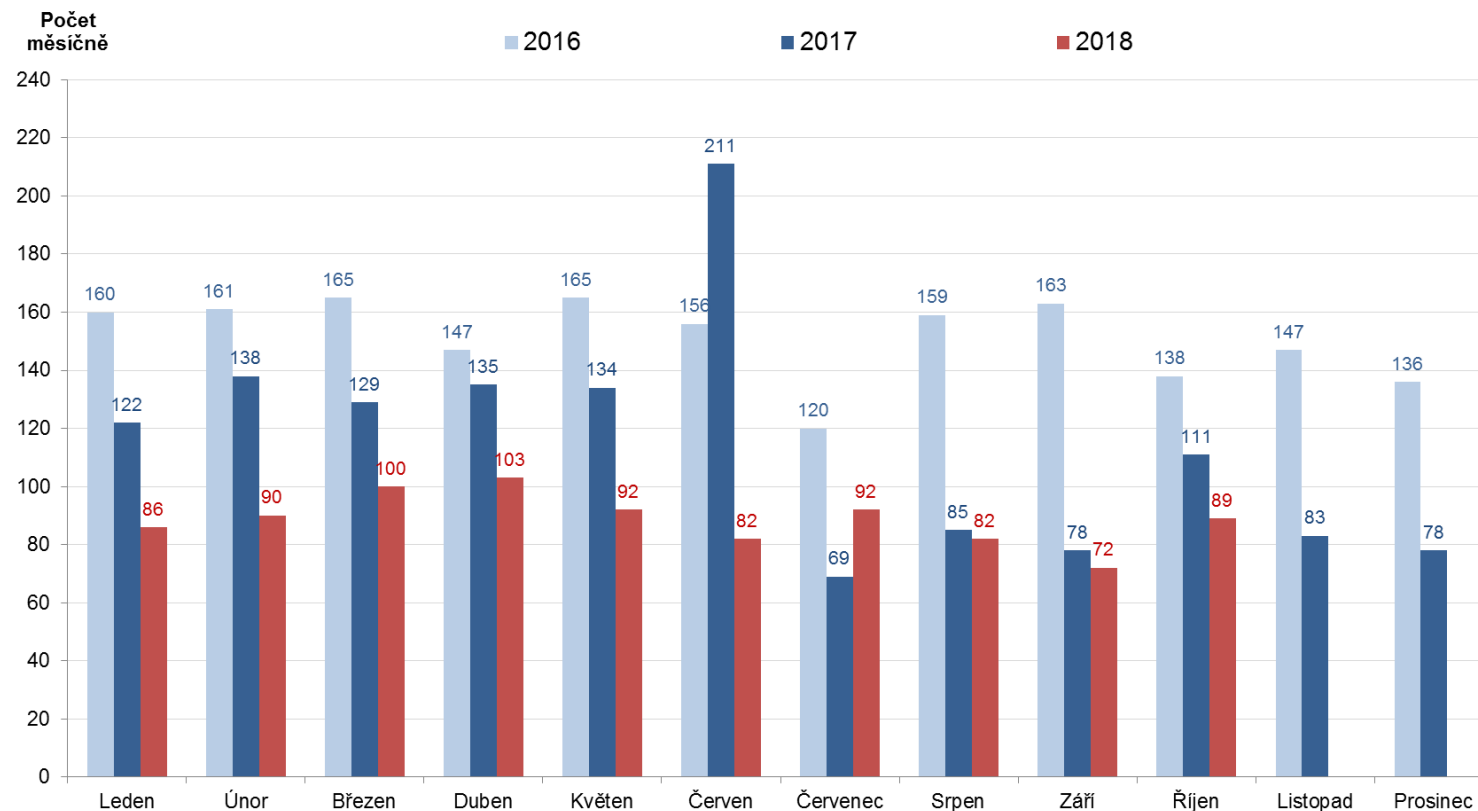
Rok	Měsíc	Počet návrhů	Kumulativně
2017	Leden	122	122
	Únor	138	260
	Březen	129	389
	Duben	135	524
	Květen	134	658
	Červen	211	869
	Červenec	69	938
	Srpen	85	1 023
	Září	78	1 101
	Říjen	111	1 212
	Listopad	83	1 295
	Prosinec	78	1 373
<b>Celkem</b>		<b>1 373</b>	
2018	Leden	86	86
	Únor	90	176
	Březen	100	276
	Duben	103	379
	Květen	92	471
	Červen	82	553
	Červenec	92	645
	Srpen	82	727
	Září	72	799
	Říjen	89	888
<b>Celkem</b>		<b>888</b>	

Statistika obsahuje počet podaných insolvenčních návrhů (podle data události „Vyhláška o zahájení insolvenčního řízení“), bez ohledu na jejich pozdější zamítnutí.

# Insolvenční řízení v České republice – insolvenční návrhy



Měsíční porovnání počtu podaných insolvenčních návrhů v letech 2016 až 2018:



Počet návrhů	2016	2017	2018
Leden	160	122	86
Únor	161	138	90
Březen	165	129	100
Duben	147	135	103
Květen	165	134	92
Červen	156	211	82
Červenec	120	69	92
Srpen	159	85	82
Září	163	78	72
Říjen	138	111	89
Listopad	147	83	
Prosinec	136	78	
<b>Celkem</b>	<b>1 817</b>	<b>1 373</b>	<b>888</b>

Statistika obsahuje počet podaných insolvenčních návrhů (podle data události „Vyhláška o zahájení insolvenčního řízení“), bez ohledu na jejich pozdější zamítnutí.

# Insolvenční řízení v České republice – insolvenční návrhy

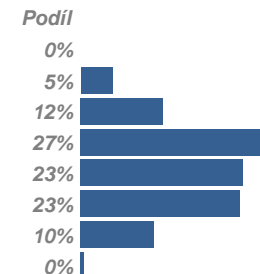


Počet podaných insolvenčních návrhů podle věku úpadců (v letech) za posledních 12 měsíců:

## 5 až 10 let

Nejvíce insolvenčních návrhů bylo podáno na firmy se stářím 5 až 10 let.

Stáří	Stáří společnosti úpadce (v letech)												Celkem	Podíl	
	2017		2018												
	Listop	Prosín	Leden	Únor	Březen	Duben	Květen	Červen	Črvnc	Srpen	Září	Říjen			
0 - 1														0	0%
1 - 3	0	1	9	4	4	3	5	4	3	5	5	5	5	48	5%
3 - 5	9	10	8	16	12	14	12	12	8	9	8	5	123	12%	
5 - 10	19	23	24	21	31	24	26	20	24	18	21	30	281	27%	
10 - 15	23	22	18	22	19	25	25	23	19	17	13	18	244	23%	
15 - 25	25	17	17	18	25	26	13	18	25	19	15	21	239	23%	
25 - 50	7	5	10	9	7	11	10	5	13	13	9	10	109	10%	
nad 50	0	0	0	0	2	0	1	0	0	1	1	0	5	0%	
<b>Celkem</b>	<b>83</b>	<b>78</b>	<b>86</b>	<b>90</b>	<b>100</b>	<b>103</b>	<b>92</b>	<b>82</b>	<b>92</b>	<b>82</b>	<b>72</b>	<b>89</b>	<b>1049</b>	<b>100%</b>	
<i>Podíl</i>	8%	7%	8%	9%	10%	10%	9%	8%	9%	8%	7%	8%			

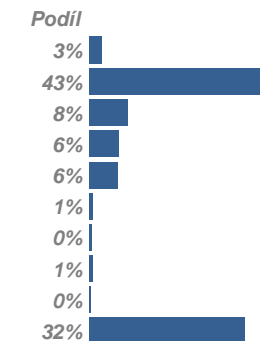


Počet podaných insolvenčních návrhů podle počtu zaměstnanců úpadců za posledních 12 měsíců:

## Do 5 zaměstnanců

Nejvíce insolvenčních návrhů bylo podáno na firmy s méně než 5-ti zaměstnanci.

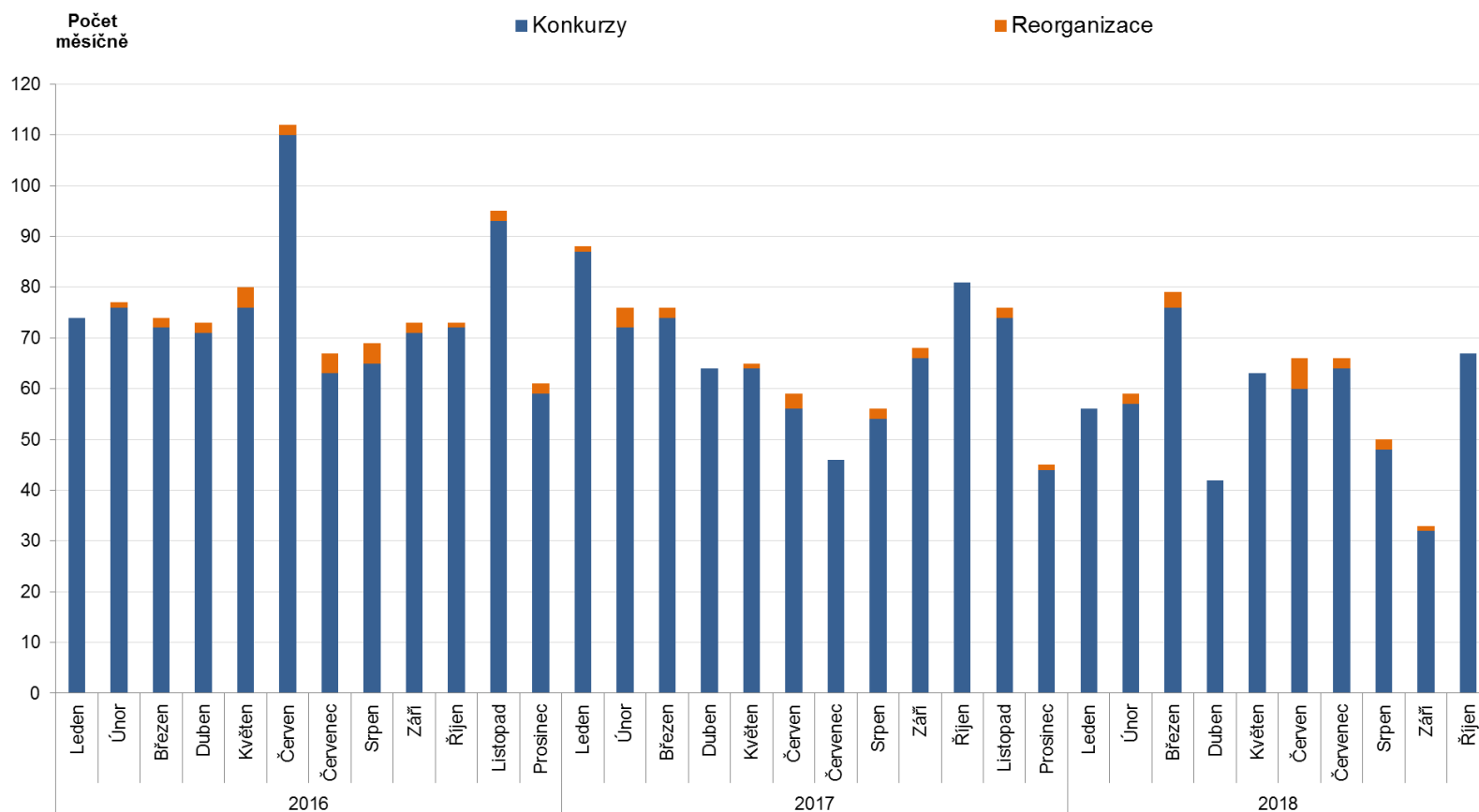
Počet zaměstnanců	Počet zaměstnanců úpadce												Celkem	Podíl
	2017		2018											
	Listop	Prosín	Leden	Únor	Březen	Duben	Květen	Červen	Črvnc	Srpen	Září	Říjen		
0	4	3	4	4	1	3	3	1	1	2	0	1	27	3%
1 - 5	36	45	41	41	45	45	38	34	39	30	31	31	456	43%
6 - 9	4	2	7	5	7	13	7	7	7	9	6	10	84	8%
10 - 19	6	0	7	4	4	6	2	7	8	6	6	7	63	6%
20 - 49	1	1	4	1	4	7	5	8	5	9	8	7	60	6%
50 - 99	0	0	0	0	1	0	0	0	1	2	1	2	7	1%
100 - 249	0	0	0	0	1	0	1	1	0	0	0	2	5	0%
250 - 499	0	0	0	0	0	1	1	0	3	1	1	0	7	1%
nad 500	0	0	0	0	2	0	1	0	0	0	0	0	3	0%
nezjištěn	32	27	23	35	35	28	34	24	28	23	19	29	337	32%
<b>Celkem</b>	<b>83</b>	<b>78</b>	<b>86</b>	<b>90</b>	<b>100</b>	<b>103</b>	<b>92</b>	<b>82</b>	<b>92</b>	<b>82</b>	<b>72</b>	<b>89</b>	<b>1049</b>	<b>100%</b>
<i>Podíl</i>	8%	7%	8%	9%	10%	10%	9%	8%	9%	8%	7%	8%		



# Insolvenční řízení v České republice – konkurzy a reorganizace



## Měsíční vývoj počtu konkurzů a reorganizací od 1.1.2016:



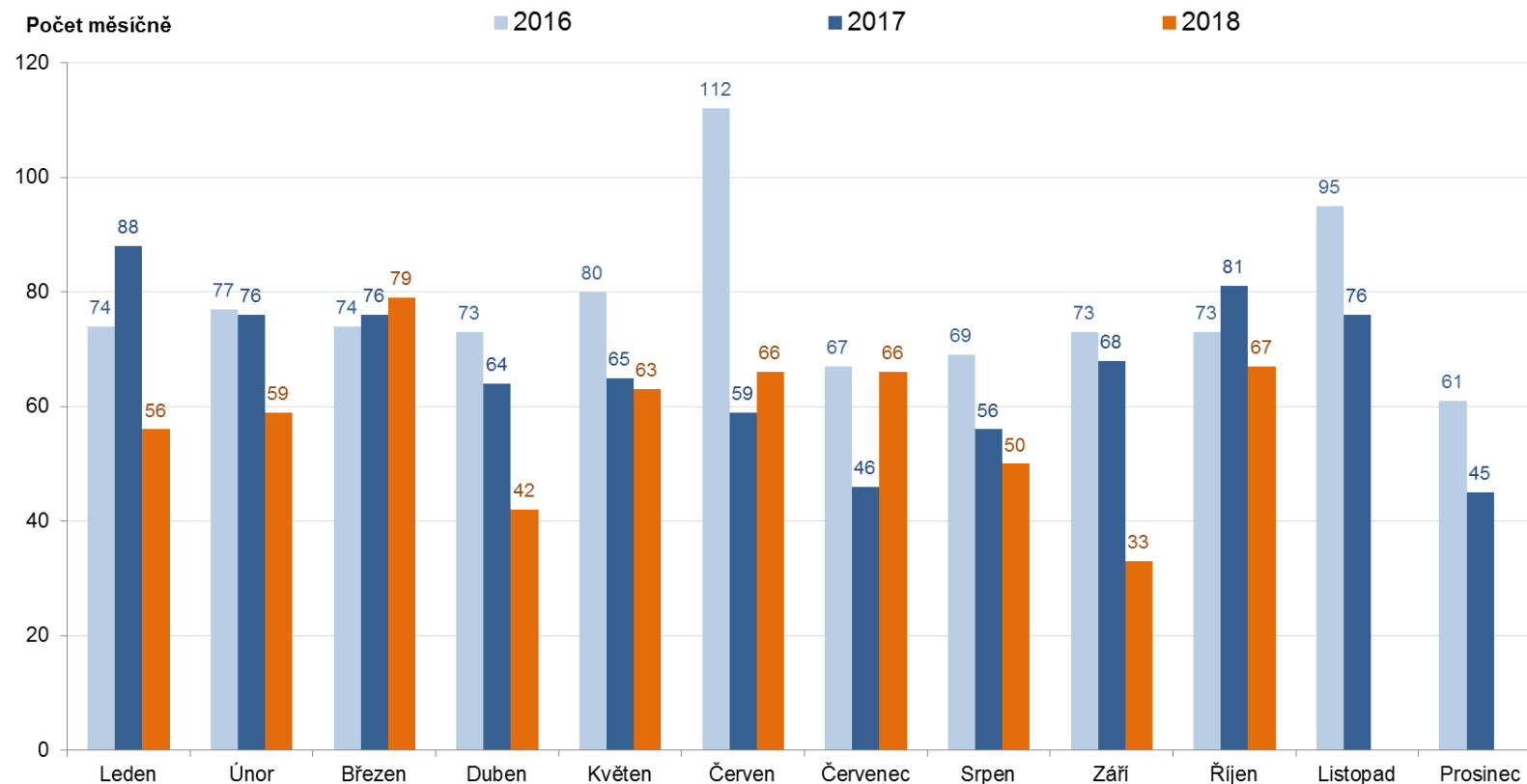
Rok	Měsíc	Konkurzy	Reorganizace	Reorganizace a konkurzy kumulativně
2016	Leden	74	0	74
2016	Únor	76	1	151
2016	Březen	72	2	225
2016	Duben	71	2	298
2016	Květen	76	4	378
2016	Červen	110	2	490
2016	Červenec	63	4	557
2016	Srpen	65	4	626
2016	Září	71	2	699
2016	Říjen	72	1	772
2016	Listopad	93	2	867
2016	Prosinec	59	2	928
2017	Leden	87	1	88
2017	Únor	72	4	164
2017	Březen	74	2	240
2017	Duben	64	0	304
2017	Květen	64	1	369
2017	Červen	56	3	428
2017	Červenec	46	0	474
2017	Srpen	54	2	530
2017	Září	66	2	598
2017	Říjen	81	0	679
2017	Listopad	74	2	755
2017	Prosinec	44	1	800
2018	Leden	56	0	56
2018	Únor	57	2	115
2018	Březen	76	3	194
2018	Duben	42	0	236
2018	Květen	63	0	299
2018	Červen	60	6	365
2018	Červenec	64	2	431
2018	Srpen	48	2	481
2018	Září	32	1	514
2018	Říjen	67	0	581

Statistika obsahuje počet prohlášených konkurzů a restrukturalizací v daném měsíci, bez ohledu na jejich pozdější zamítnutí.

# Insolvenční řízení v České republice – konkurzy a reorganizace



Měsíční počty konkurzů a reorganizací v letech 2016 až 2018:



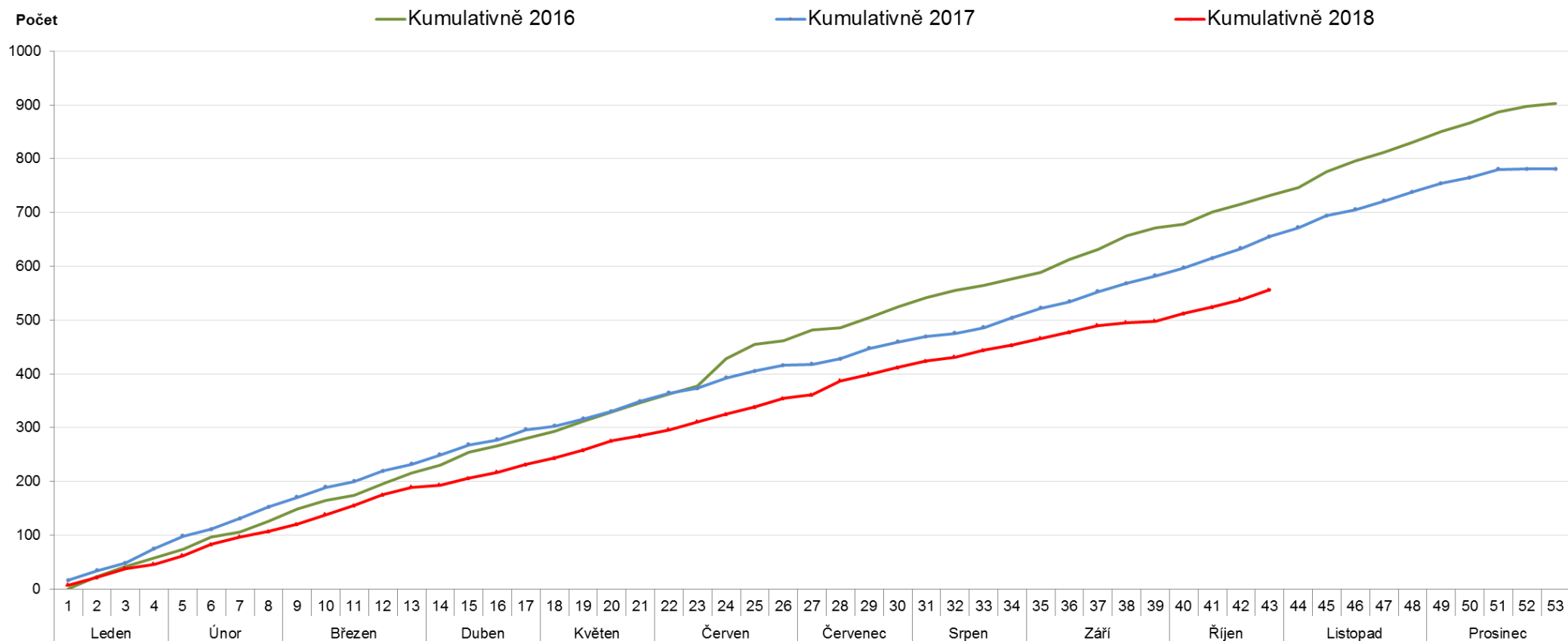
Počet	2016	2017	2018
Leden	74	88	56
Únor	77	76	59
Březen	74	76	79
Duben	73	64	42
Květen	80	65	63
Červen	112	59	66
Červenec	67	46	66
Srpen	69	56	50
Září	73	68	33
Říjen	73	81	67
Listopad	95	76	
Prosinec	61	45	
<b>Celkem</b>	<b>928</b>	<b>800</b>	<b>581</b>

Statistika obsahuje počet prohlášených konkurzů a restrukturalizací v daném měsíci, bez ohledu na jejich pozdější zamítnutí.

# Insolvenční řízení v České republice – konkurzy a reorganizace



Kumulativní vývoj počtu konkurzů v jednotlivých týdnech v období let 2016 až 2018:



Statistika obsahuje počet prohlášených konkurzů v daném měsíci, bez ohledu na jejich pozdější zamítnutí.

# Insolvenční řízení v České republice – konkurzy

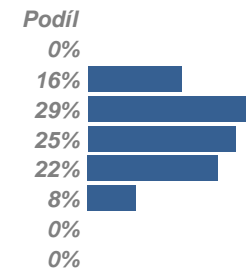


Počet konkurzů podle stáří úpadců (v letech) za posledních 12 měsíců:

## 6 až 10 let

Nejvíce konkurzů proběhlo ve firmách se stářím 6 až 10 let.

Stáří	Stáří společnosti úpadce (v letech)												Celkem	Podíl	
	2017		2018												
	Listop	Prosín	Leden	Únor	Březen	Duben	Květen	Červen	Črvc	Srpen	Září	Říjen			
0														0	0%
1 - 5	10	8	7	7	13	8	13	10	8	10	4	10	108	16%	
6 - 10	21	12	21	17	24	10	24	16	17	11	11	16	200	29%	
11 - 15	20	11	13	18	22	12	7	15	17	12	4	19	170	25%	
16 - 25	18	12	12	11	15	9	10	14	16	10	10	13	150	22%	
26 - 50	5	1	3	4	2	3	9	5	6	5	3	9	55	8%	
nad 50 nezjištěn													0	0%	
<b>Celkem</b>	<b>74</b>	<b>44</b>	<b>56</b>	<b>57</b>	<b>76</b>	<b>42</b>	<b>63</b>	<b>60</b>	<b>64</b>	<b>48</b>	<b>32</b>	<b>67</b>	<b>683</b>	<b>100%</b>	
<i>Podíl</i>	<i>11%</i>	<i>6%</i>	<i>8%</i>	<i>8%</i>	<i>11%</i>	<i>6%</i>	<i>9%</i>	<i>9%</i>	<i>9%</i>	<i>7%</i>	<i>5%</i>	<i>10%</i>			

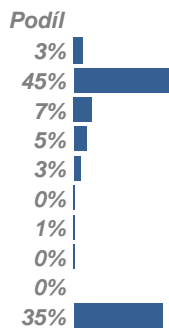


Počet konkurzů podle počtu zaměstnanců úpadců za posledních 12 měsíců:

## do 5 zaměstnanců

Nejvíce konkurzů proběhlo ve firmách s méně než 5-ti zaměstnanci.

Počet zaměstn.	Počet zaměstnanců úpadce												Celkem	Podíl
	2017		2018											
	Listop	Prosín	Leden	Únor	Březen	Duben	Květen	Červen	Črvc	Srpen	Září	Říjen		
0	2	3	3	1	6	1	1	2	2	0	0	2	23	3%
1 - 5	32	13	24	24	30	15	24	36	31	25	19	37	310	45%
6 - 9	3	2	9	3	4	1	9	6	8	2	0	3	50	7%
10 - 19	3	0	1	5	6	4	5	2	3	1	2	3	35	5%
20 - 49	0	2	0	1	2	1	3	2	0	2	2	3	18	3%
50 - 99	0	1	0	0	0	1	0	0	0	0	0	1	3	0%
100 - 249	0	1	0	0	0	0	0	0	1	1	0	1	4	1%
250 - 499	0	0	0	0	0	0	1	0	1	0	0	0	2	0%
nad 500 nezjištěno	0	0	0	0	0	0	0	0	0	0	0	0	0	0%
<b>Celkem</b>	<b>40</b>	<b>44</b>	<b>56</b>	<b>57</b>	<b>76</b>	<b>42</b>	<b>63</b>	<b>60</b>	<b>64</b>	<b>48</b>	<b>32</b>	<b>67</b>	<b>683</b>	<b>100%</b>
<i>Podíl</i>	<i>6%</i>	<i>6%</i>	<i>8%</i>	<i>8%</i>	<i>11%</i>	<i>6%</i>	<i>9%</i>	<i>9%</i>	<i>9%</i>	<i>7%</i>	<i>5%</i>	<i>10%</i>		



# Insolvenční řízení v České republice – konkurzy

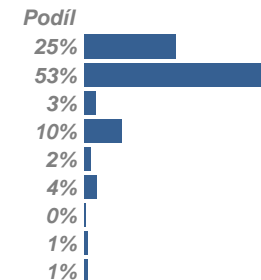


Počet konkurzů podle základního kapitálu za posledních 12 měsíců:

## 0,2 mil. až 1 mil. Kč

Nejvíce konkurzů proběhlo ve firmách se základním kapitálem v rozsahu 200 tis. Kč až 1 mil. Kč.

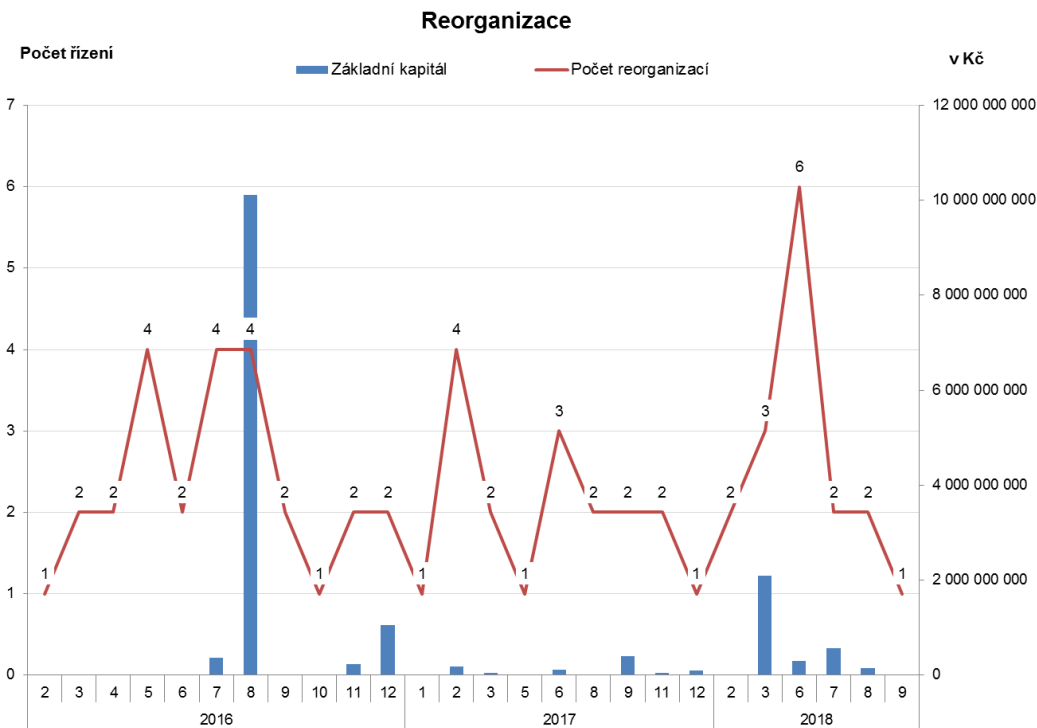
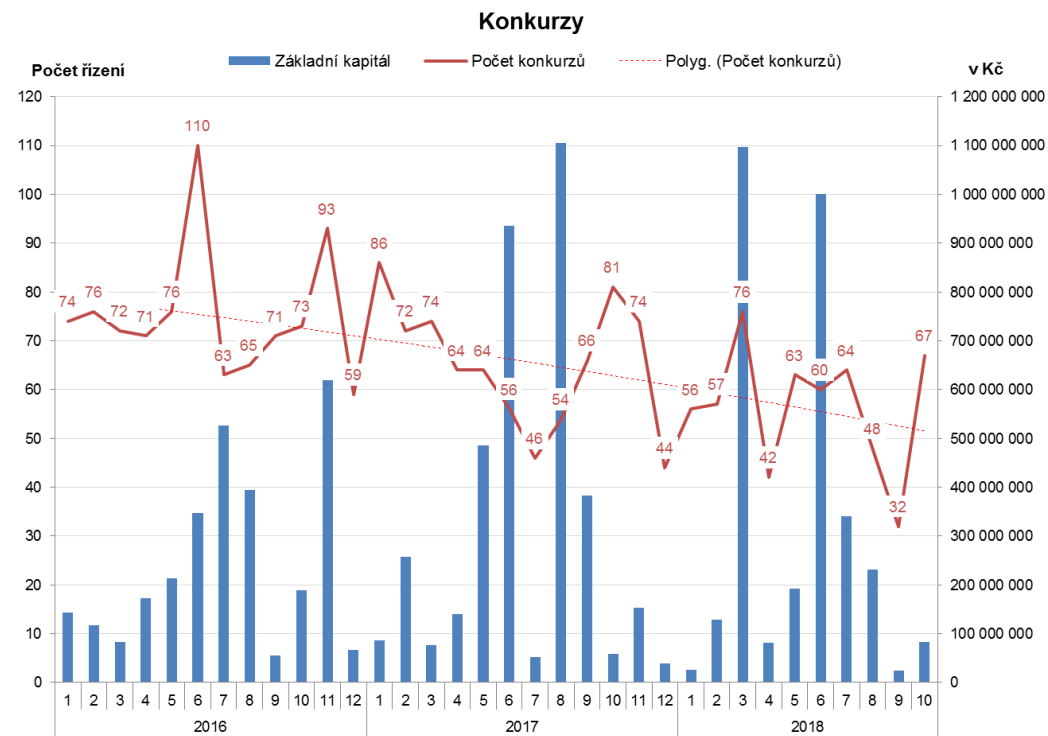
ZK v tis. Kč	Základní kapitál úpadce												Celkem	Podíl
	2017		2018											
	Listop	Prosín	Leden	Únor	Březen	Duben	Květen	Červen	Črunc	Srpen	Září	Říjen		
0 - 200	20	14	12	10	13	12	18	16	14	14	12	19	<b>174</b>	25%
200 - 1 000	39	22	39	31	50	23	29	30	31	20	17	31	<b>362</b>	53%
1000 - 2 000	6	0	1	3	3	1	1	1	2	0	0	4	<b>22</b>	3%
2 000 - 5 000	5	5	2	9	6	2	6	8	8	7	2	11	<b>71</b>	10%
5 000 - 10 000	1	1	2	1	1	1	3	0	1	1	0	1	<b>13</b>	2%
10 000 - 50 000	1	1	0	2	1	3	4	3	3	5	1	1	<b>25</b>	4%
50 000 - 100 000	0	0	0	1	1	0	1	0	0	0	0	0	<b>3</b>	0%
nad 100 000	1	0	0	0	1	0	0	1	2	1	0	0	<b>6</b>	1%
nezjištěno	1	1	0	0	0	0	1	1	3	0	0	0	<b>7</b>	1%
<b>Celkem</b>	<b>74</b>	<b>44</b>	<b>56</b>	<b>57</b>	<b>76</b>	<b>42</b>	<b>63</b>	<b>60</b>	<b>64</b>	<b>48</b>	<b>32</b>	<b>67</b>	<b>683</b>	
<i>Podíl</i>	<i>11%</i>	<i>6%</i>	<i>8%</i>	<i>8%</i>	<i>11%</i>	<i>6%</i>	<i>9%</i>	<i>9%</i>	<i>9%</i>	<i>7%</i>	<i>5%</i>	<i>10%</i>	<i>100%</i>	



# Insolvenční řízení v České republice – konkurzy



Celkem základní kapitál úpadců v konkurzu a v reorganizaci po měsících (v Kč):



# Insolvenční řízení v České republice – konkurzy



Přehled počtu konkurzů právnických osob za posledních 12 měsíců podle insolvenčních správců (z důvodu rozsahu jsou jmenovitě uvedeni pouze správci s více než čtyřmi řízeními):

Název / jméno insolvenčního správce	Počet konkurzních řízení												Celkem	Podíl
	2017		2018											
	Listop	Prosín	Leden	Únor	Březen	Duben	Květen	Červen	Črvc	Srpen	Září	Říjen		
AS ZIZLAVSKÝ v.o.s.	3	6	0	1	3	1	1	0	0	1	0	1	17	2,4%
Insolvency Project v.o.s.	0	1	2	3	0	0	0	0	3	2	0	0	11	1,5%
Administrace insolvencí CITY TOWER, v.o.s.	3	2	1	1	1	0	1	0	2	0	0	0	11	1,5%
Indra-Šebesta v.o.s.	0	0	0	1	0	3	0	0	3	2	0	0	9	1,3%
Insolvenční agentura v.o.s.	2	0	2	0	0	1	0	3	0	1	0	0	9	1,3%
CURADORES v.o.s.	0	2	0	1	1	0	0	0	3	0	0	2	9	1,3%
Smrčka a Kubálek v.o.s.	0	0	0	0	0	0	1	2	2	0	2	1	8	1,1%
INS-SPRÁVCE v.o.s.	4	0	0	1	0	0	0	0	1	0	2	0	8	1,1%
TP Insolvency, v.o.s.	2	0	0	2	0	0	1	2	0	0	0	0	7	1,0%
Burián & Penka, insolvency, v.o.s.	1	0	0	1	1	0	1	3	0	0	0	0	7	1,0%
Javůrek & Materna v.o.s.	2	0	0	0	0	0	3	1	0	0	0	1	7	1,0%
AKKRM insolvency, v.o.s.	0	1	0	0	0	1	4	0	0	0	0	0	6	0,8%
KONREO, v.o.s.	1	0	1	0	2	0	0	0	0	1	1	0	6	0,8%
Horák Martin	2	0	1	0	0	0	1	0	1	0	0	1	6	0,8%
Gartšík Tomáš	2	0	0	0	1	0	1	1	0	0	0	0	5	0,7%
Klaudy Aleš	0	0	0	2	0	0	2	0	0	1	0	0	5	0,7%
KOPPA, v.o.s.	0	1	0	0	0	1	0	2	0	1	0	0	5	0,7%
Tlustý Pavel	0	0	1	0	1	2	0	1	0	0	0	0	5	0,7%
Růnová v.o.s.	1	0	0	0	1	0	0	1	0	1	0	1	5	0,7%
Ostatní	65	32	50	45	65	36	51	46	51	43	27	61	572	79,7%
<b>Celkem</b>	<b>88</b>	<b>45</b>	<b>58</b>	<b>58</b>	<b>76</b>	<b>45</b>	<b>67</b>	<b>62</b>	<b>66</b>	<b>53</b>	<b>32</b>	<b>68</b>	<b>718</b>	<b>100,0%</b>
<i>Podíl</i>	<i>12%</i>	<i>6%</i>	<i>8%</i>	<i>8%</i>	<i>11%</i>	<i>6%</i>	<i>9%</i>	<i>9%</i>	<i>9%</i>	<i>7%</i>	<i>4%</i>	<i>9%</i>	<i>100%</i>	

*V případě působení více správců v rámci jednoho konkurzu, byl takový konkurz přidán do statistiky víckrát.*

# Insolvenční řízení v České republice – věřitelé dlužníků / právnických osob



Přehled počtu pohledávek věřitelů v období od 1.1.2017 - dle původu:

Původ věřitel	Kategorie - typ věřitele	Počet pohledávek věřitelů právnických osob										Celkem
		od 1.1.2017 do 5.2.2018	od 6.2.2018 do 5.3.2018	od 6.3.2018 do 5.4.2018	od 6.4.2018 do 2.5.2018	od 3.5.2018 do 4.6.2018	od 5.6.2018 do 1.7.2018	od 2.7.2018 do 1.8.2018	od 2.8.2018 do 1.9.2018	od 2.9.2018 do 1.10.2018	od 2.10.2018 do 1.11.2018	
Česká republika	společnost s ruč. omez.	5 199	451	716	605	665	550	590	643	619	726	10 764
	akciová společnost	2 498	253	464	348	431	313	291	357	336	395	5 686
	fyzická osoba	2 631	239	252	217	286	247	212	260	461	562	5 367
	pojišťovna	1 350	131	172	165	186	154	175	204	130	180	2 847
	exekutor	755	96	91	124	94	69	103	116	86	107	1 641
	ostatní	7 701	816	1 075	1 002	1 461	816	856	985	1 017	1 366	17 095
	<b>Celkem</b>	<b>14 935</b>	<b>1 535</b>	<b>2 054</b>	<b>1 856</b>	<b>2 458</b>	<b>1 599</b>	<b>1 637</b>	<b>1 922</b>	<b>2 030</b>	<b>2 610</b>	<b>32 636</b>
Zahraničí	GmbH	69	2	12	4	8	15	7	11	8	6	142
	SA	36	4	5	2	12	3	1	6	22	5	96
	AG	22	2	10	6	13	3	2	7	2	2	69
	Limited	27	2	5	6	3	2	3	3	1	7	59
	Sp.z o.o.	32	1	6	4	3	0	2	1	3	4	56
	ostatní	78	6	13	9	22	10	4	9	22	16	189
	<b>Celkem</b>	<b>264</b>	<b>17</b>	<b>51</b>	<b>31</b>	<b>61</b>	<b>33</b>	<b>19</b>	<b>37</b>	<b>58</b>	<b>40</b>	<b>611</b>
<b>Celkem</b>		<b>15 199</b>	<b>1 552</b>	<b>2 105</b>	<b>1 887</b>	<b>2 519</b>	<b>1 632</b>	<b>1 656</b>	<b>1 959</b>	<b>2 088</b>	<b>2 650</b>	<b>33 247</b>

Statistika obsahuje přehled počtu pohledávek věřitelů v insolvenčních řízeních, která byla zahájena pouze v roce 2017 a 2018.

# Insolvenční řízení v České republice – věřitelé dlužníků / právnických osob



## Přehled počtu řízení bankovních věřitelů v období od 1.1.2017:

Název	Počet řízení										Celkem	Podíl
	od 1.1.2017 do 5.2.2018	od 6.2.2018 do 5.3.2018	od 6.3.2018 do 5.4.2018	od 6.4.2018 do 2.5.2018	od 3.5.2018 do 4.6.2018	od 5.6.2018 do 1.7.2018	od 2.7.2018 do 1.8.2018	od 2.8.2018 do 1.9.2018	od 2.9.2018 do 1.10.2018	od 2.10.2018 do 1.11.2018		
Československá obchodní banka, a. s.	75	19	14	20	10	11	10	10	13	13	195	20%
Komerční banka, a.s.	96	14	10	5	16	10	8	14	6	6	185	19%
Česká spořitelna a.s.	53	10	7	11	10	6	7	6	4	12	126	13%
Českomoravská záruční a rozvojová banka, a.s.	48	7	6	6	7	5	12	2	6	8	107	11%
MONETA Money Bank, a.s.	48	3	9	1	3	4	7	3	9	15	102	10%
Raiffeisenbank a.s.	35	0	5	8	5	5	2	2	5	3	70	7%
UniCredit Bank Czech Republic and Slovakia, a.s.	17	0	2	2	3	1	0	5	2	3	35	4%
Citibank Europe plc	5	1	6	2	5	1	0	2	2	2	26	3%
Oberbank AG	6	0	3	3	6	2	1	0	0	1	22	2%
Equa bank a.s.	7	0	1	0	0	0	2	0	1	2	13	1%
Fio banka, a.s.	5	0	1	0	1	0	1	1	1	1	11	1%
Sberbank CZ, a.s.	3	0	0	0	2	0	3	0	1	0	9	1%
Waldviertler Sparkasse Bank AG	0	2	0	1	2	0	0	1	0	1	7	1%
Česká exportní banka, a.s.	4	0	0	0	2	0	0	0	0	1	7	1%
PPF banka a.s.	5	1	0	1	0	0	0	0	0	0	7	1%
ERB bank, a.s., v likvidaci	3	0	0	1	1	0	0	0	0	1	6	1%
Volksbank Raiffeisenbank Nordoberpfalz eG	0	0	0	1	1	0	0	0	4	0	6	1%
COMMERZBANK Aktiengesellschaft	0	0	1	0	1	2	1	0	1	0	6	1%
BNP Paribas Personal Finance SA	2	1	0	0	1	1	0	0	0	0	5	1%
HSBC Bank plc	3	0	1	0	0	0	0	0	0	0	4	0%
Expobank CZ a.s.	0	0	0	0	2	1	0	0	0	0	3	0%
Hypoteční banka, a. s.	1	0	0	0	0	0	0	1	0	0	2	0%
mBank S.A.	0	0	0	0	0	0	0	0	2	0	2	0%
Ge Capital Bank AG	0	0	1	0	0	0	0	1	0	0	2	0%
Privatbanka, a.s.	1	0	0	0	1	0	0	0	0	0	2	0%
Raiffeisenlandesbank Oberösterreich Aktiengesellschaft	1	0	0	0	1	0	0	0	0	0	2	0%
TARGOBANK AG	0	0	0	0	0	0	0	1	0	0	1	0%
Landesbank Baden-Württemberg	0	0	0	0	0	0	1	0	0	0	1	0%
Sparkasse Lambach Bank Aktiengesellschaft	0	0	1	0	0	0	0	0	0	0	1	0%
Tatra banka, a.s.	0	0	0	0	0	1	0	0	0	0	1	0%
Všeobecná úverová banka, a.s.	0	0	0	0	0	0	0	1	0	0	1	0%
Banka CREDITAS a.s.	1	0	0	0	0	0	0	0	0	0	1	0%
Raiffeisenbank Laa an der Thaya	0	0	0	0	0	0	0	0	1	0	1	0%
Deutsche Bank AG	0	0	1	0	0	0	0	0	0	0	1	0%
Raiffeisenbank im Stiftland eG pobočka Cheb, odštěpný závod	0	0	0	0	0	0	0	0	1	0	1	0%
Česká národní banka	1	0	0	0	0	0	0	0	0	0	1	0%
Poštovní banka, a.s.	0	0	0	0	1	0	0	0	0	0	1	0%
<b>Celkem</b>	<b>420</b>	<b>58</b>	<b>69</b>	<b>62</b>	<b>81</b>	<b>50</b>	<b>55</b>	<b>50</b>	<b>59</b>	<b>69</b>	<b>973</b>	<b>100%</b>

Statistika obsahuje přehled počtu pohledávek věřitelů v insolvenčních řízeních, která byla zahájena pouze v roce 2017 a 2018.

# Insolvenční řízení v České republice – věřitelé dlužníků / právnických osob



## Přehled počtu řízení zahraničních věřitelů podle právní formy v období od 1.1.2017:

Právní forma věřitele	Počet řízení										Celkem	Podíl
	od 1.1.2017 do 5.2.2018	od 6.2.2018 do 5.3.2018	od 6.3.2018 do 5.4.2018	od 6.4.2018 do 2.5.2018	od 3.5.2018 do 4.6.2018	od 5.6.2018 do 1.7.2018	od 2.7.2018 do 1.8.2018	od 2.8.2018 do 1.9.2018	od 2.9.2018 do 1.10.2018	od 2.10.2018 do 1.11.2018		
GmbH	65	2	12	4	8	14	7	11	8	6	137	24%
SA	31	4	5	2	11	3	1	3	16	5	81	14%
AG	21	2	10	6	12	2	2	7	2	2	66	12%
LTD	27	2	5	6	3	2	3	3	1	7	59	10%
Sp.z o.o.	32	1	4	4	3	0	2	1	3	4	54	10%
Other	17	2	1	0	1	2	0	4	3	3	33	6%
PLC	8	1	7	2	5	1	0	2	2	2	30	5%
BV	10	0	1	0	0	0	1	0	1	1	14	2%
SPA	0	1	1	1	3	0	2	0	0	3	11	2%
LLC	2	0	0	0	2	0	1	0	3	2	10	2%
Sp.a.	7	0	0	0	0	0	0	0	0	0	7	1%
Sp.j.	4	1	2	0	0	0	0	0	0	0	7	1%
eG	0	0	0	1	1	0	0	0	5	0	7	1%
S.á.r.l.	2	0	0	2	1	1	0	0	0	0	6	1%
DOO	5	0	0	0	1	0	0	0	0	0	6	1%
SRL	0	0	0	0	4	1	0	0	0	1	6	1%
AB	3	0	0	1	0	0	0	0	0	2	6	1%
INC	1	1	0	0	0	1	0	1	0	0	4	1%
OOO	4	0	0	0	0	0	0	0	0	0	4	1%
Kft	1	0	0	0	0	0	0	0	0	2	3	1%
UAB	3	0	0	0	0	0	0	0	0	0	3	1%
NV	1	0	1	0	0	0	0	0	0	0	2	0%
SAS	2	0	0	0	0	0	0	0	0	0	2	0%
S.L.	1	0	0	0	0	0	0	0	0	0	1	0%
BVBA	1	0	0	0	0	0	0	0	0	0	1	0%
OU	0	0	0	0	1	0	0	0	0	0	1	0%
AS	1	0	0	0	0	0	0	0	0	0	1	0%
ApS	1	0	0	0	0	0	0	0	0	0	1	0%
<b>Celkem</b>	<b>250</b>	<b>17</b>	<b>49</b>	<b>29</b>	<b>56</b>	<b>27</b>	<b>19</b>	<b>32</b>	<b>44</b>	<b>40</b>	<b>563</b>	<b>100%</b>

Statistika obsahuje přehled počtu pohledávek věřitelů v insolvenčních řízeních, která byla zahájena pouze v roce 2017 a 2018.

# Insolvenční řízení v České republice – konkurzy



Přehled nejvýznamnějších konkurzů právnických osob v **aktuálním měsíci** podle výše základního kapitálu (výběr nad 200 tis. Kč):

PČ	Spisová značka	Datum vzniku	IČ	Název	Správce	Datum konkurzu	Počet zaměstnanců	Stáří (v letech)	Základní kapitál (v Kč)
1	INS 9842/2018	21.7.1999	25234731	CHIMINVEST s.r.o.	Urbanová Daniela	23.10.2018	1 - 5 zaměstnanců	19	35 150 000
2	INS 2689/2018	12.1.2002	26497727	PERSEUS Capital Partners, a.s.	Hýsková Petra	24.10.2018	1 - 5 zaměstnanců	17	5 500 000
3	INS 19675/2017	10.4.1992	46576312	D Ř E V O P A R, s.r.o.	Smrčka a Kubálek v.o.s.	29.10.2018	25 - 49 zaměstnanců	26	4 540 000
4	INS 14627/2018	9.6.2010	29102880	Uzeniny ze statku Kralovice s.r.o.	ISALIS v.o.s.	16.10.2018	50 - 99 zaměstnanců	9	3 500 000
5	INS 1574/2018	23.11.2012	29132291	BOMACO GROUP, SE	Slavíková Hana	26.10.2018	6 - 9 zaměstnanců	6	3 007 800
6	INS 20544/2016	28.3.1996	64618951	SAN-JV s.r.o.	Sdružená konkurzní v.o.s.	10.10.2018	10 - 19 zaměstnanců	21	3 000 000
7	INS 7095/2018	25.3.2010	29208602	Takeplace s.r.o.	Staufčík Radek	17.10.2018	1 - 5 zaměstnanců	9	2 850 000
8	INS 12198/2018	29.9.2004	27184030	I - Real Olbrachtova, a.s. v likvidaci	Kopřiva Jan	8.10.2018	Neuvedeno	14	2 000 000
9	INS 14112/2018	3.8.2009	28774060	LADERIX a.s. v likvidaci	Hartman Jakub	4.10.2018	Bez zaměstnanců	10	2 000 000
10	INS 13046/2018	21.12.2009	29014255	BT REAL a.s.	Zbořil Petr	19.10.2018	1 - 5 zaměstnanců	9	2 000 000
11	INS 17300/2014	17.9.2003	27088707	FI Holding, a.s.	Rott Ivan	4.10.2018	Bez zaměstnanců	11	2 000 000
12	INS 5448/2018	22.3.2004	26923122	CON - SOLID, a.s.	Širhalová Kateřina	4.10.2018	1 - 5 zaměstnanců	15	2 000 000
13	INS 8841/2018	5.1.2009	28509056	1.PROJEKTOVÁ a.s.	Zoubek Jiří	8.10.2018	Neuvedeno	10	2 000 000
14	INS 11175/2018	4.6.1997	25340077	STUARE, s. r. o.	Sochor Marek	5.10.2018	10 - 19 zaměstnanců	22	1 500 000
15	INS 4523/2018	15.2.2016	04803434	EASOTRUST, s.r.o.	Švrček David	11.10.2018	1 - 5 zaměstnanců	3	1 215 000
16	INS 16450/2018	18.3.1994	60699043	VESPA Prostějov, spol. s r.o.	AS ZIZLAVSKY v.o.s.	31.10.2018	100 - 199 zaměstnanců	25	1 200 000
17	INS 12220/2018	4.1.2012	24203084	GOLDIMAX s.r.o.	BANKRUPCY TRUSTEES, v.o.s.	31.10.2018	1 - 5 zaměstnanců	7	1 000 000
18	INS 6012/2018	19.1.2015	03722023	CZSH stavební s.r.o.	Jonáková Irena	26.10.2018	1 - 5 zaměstnanců	4	300 000
19	INS 12284/2018	11.4.2007	27877167	KEEPLINE s.r.o.	Jašková Pavlína	25.10.2018	1 - 5 zaměstnanců	12	300 000
20	INS 15139/2018	17.12.2007	27999955	CAR PRO CHOENICE s.r.o.	Uhlíř David	17.10.2018	1 - 5 zaměstnanců	11	275 000
21	INS 16191/2018	26.7.2004	26934655	AZ ARMOVNA, spol. s r.o. v likvidaci	Šůstková Zukalová Vladimíra	16.10.2018	Neuvedeno	15	210 000

# Insolvenční řízení v České republice – konkurzy



Přehled nejvýznamnějších konkurzů právnických osob v **aktuálním měsíci** podle počtu zaměstnanců (výběr nad 5 zaměstnanců):

PČ	Spisová značka	Datum vzniku	IČ	Název	Správce	Datum konkurzu	Počet zaměstnanců	Stáří (v letech)	Základní kapitál (v Kč)
1	INS 16450/2018	18.3.1994	60699043	VESPA Prostějov, spol. s r.o.	AS ZIZLAVSKY v.o.s.	31.10.2018	100 - 199 zaměstnanců	25	1 200 000
2	INS 14627/2018	9.6.2010	29102880	Uzeniny ze statku Kralovice s.r.o.	ISALIS v.o.s.	16.10.2018	50 - 99 zaměstnanců	9	3 500 000
3	INS 19675/2017	10.4.1992	46576312	D Ř E V O P A R, s.r.o.	Smrčka a Kubálek v.o.s.	29.10.2018	25 - 49 zaměstnanců	26	4 540 000
4	INS 13714/2018	26.1.2011	29265070	JESTREB s.r.o.	Mazurkovič-insolvence v.o.s.	19.10.2018	25 - 49 zaměstnanců	8	200 000
5	INS 10676/2018	4.5.2016	05053391	BOHEMIA ROYAL GROUP s.r.o.	Kulhavý Václav	17.10.2018	25 - 49 zaměstnanců	3	10 000
6	INS 20544/2016	28.3.1996	64618951	SAN-JV s.r.o.	Sdružená konkurzní v.o.s.	10.10.2018	10 - 19 zaměstnanců	21	3 000 000
7	INS 11175/2018	4.6.1997	25340077	STUARE, s. r. o.	Sochor Marek	5.10.2018	10 - 19 zaměstnanců	22	1 500 000
8	INS 5161/2018	7.9.2005	26869594	SANETERRA s.r.o.	Kolář Martin	19.10.2018	10 - 19 zaměstnanců	13	200 000
9	INS 1574/2018	23.11.2012	29132291	BOMACO GROUP, SE	Slavíková Hana	26.10.2018	6 - 9 zaměstnanců	6	3 007 800
10	INS 14021/2018	25.7.2013	01920499	UARE DEVELOPMENT s.r.o.	Advokátní kancelář Vobořilová, Zábranská, Pechoušková, v.o.s.	9.10.2018	6 - 9 zaměstnanců	6	200 000
11	INS 11417/2018	22.5.1992	46507434	Zynt Corporation s.r.o.	CURATORES v.o.s.	10.10.2018	6 - 9 zaměstnanců	27	100 000

# Insolvenční řízení v České republice – reorganizace



## Přehled reorganizací právnických osob v roce 2018:

Pč	Datum stavu	Spisová značka	Datum vzniku	IČ	Název	Správce	Počet zaměstnanců	Stáří (v letech)	Základní kapitál (v Kč)
1	7.2.2018	INS 16884/2017	20.7.2000	25860330	LICHNA TRADE CZ, s.r.o.	Vandrovec David	50 - 99 zaměstnanců	18	100 000
2	28.2.2018	INS 8186/2017	7.12.1990	00663891	Savas spol. s r.o.	Jukl Jan, Svoboda Jaroslav	10 - 19 zaměstnanců	27	160 000
3	7.3.2018	INS 9602/2017	4.1.1994	47675870	TELO a.s.	Insolvenční společnost v.o.s. , Winkelhoferová Lenka	1 - 5 zaměstnanců	24	1 000 000
4	12.3.2018	INS 18368/2017	6.5.1994	60196998	A Vest, a.s.	Hýsková Petra	Neuvedeno	24	2 227 200
5	16.3.2018	INS 4078/2018	18.4.2001	25877950	VÍTKOVICE HEAVY MACHINERY a.s.	KONREO, v.o.s.	1000 - 1499 zaměstnanců	17	2 100 000 000
6	13.6.2018	INS 1207/2018	27.2.2009	28575733	PROJEKT MORAVSKÁ, s.r.o.	TP Insolvence, v.o.s.	1 - 5 zaměstnanců	10	200 000
7	21.6.2018	INS 8492/2018	17.3.2008	28366085	BOR Biotechnology, a.s.	1. správcovská a konkurzní v.o.s.	10 - 19 zaměstnanců	11	307 000 000
8	22.6.2018	INS 6460/2018	7.10.2008	27547582	NH Glass s.r.o.	Smrčka a Kubálek v.o.s.	25 - 49 zaměstnanců	10	200 000
9	26.6.2018	INS 11182/2017	7.4.2009	28335830	OTR Recycling s.r.o.	Tichovský Ivo	10 - 19 zaměstnanců	9	200 000
10	27.6.2018	INS 4399/2018	25.9.2013	02147173	VÍTKOVICKÉ STROJÍRNY s.r.o.	Vlašáný Lukáš, Winkelhoferová Lenka, Vlašáný Lukáš	500 - 999 zaměstnanců	5	200 000
11	29.6.2018	INS 6472/2018	26.3.2012	29313015	BPS Stanoviště s.r.o.	Jánošík David	1 - 5 zaměstnanců	7	200 000
12	25.7.2018	INS 7406/2018	1.5.1992	45534276	VEBA, textilní závody a.s.	Cupka Josef	500 - 999 zaměstnanců	27	560 382 000
13	26.7.2018	INS 7152/2018	1.3.1993	47048174	Zemědělské družstvo Sádek	1. správcovská a konkurzní v.o.s.	6 - 9 zaměstnanců	26	6 234 000
14	10.8.2018	INS 12453/2018	1.1.2001	25871587	VÍTKOVICE MECHANIKA a. s.	KONREO, v.o.s.	250 - 499 zaměstnanců	18	155 000 000
15	22.8.2018	INS 11095/2018	20.3.2006	27680339	SCF SERVIS, s.r.o.	Jánošík David	50 - 99 zaměstnanců	13	300 000
16	6.9.2018	INS 7117/2018	29.12.1990	00008711	VUCHZ, a.s.	AS ZIZLAVSKY v.o.s.	10 - 19 zaměstnanců	28	20 704 000

# Insolvenční řízení v České republice – reorganizace na konkurz



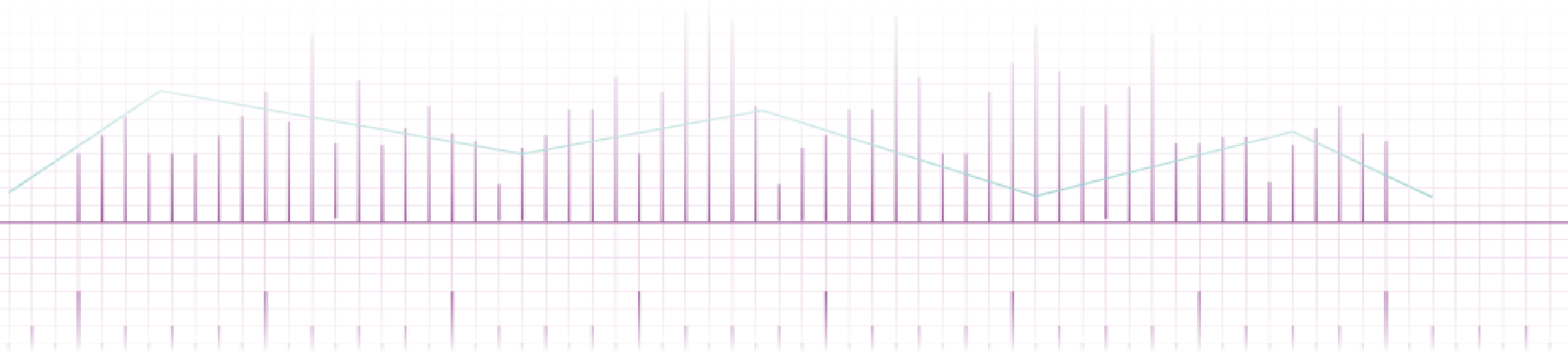
## Přehled reorganizací právnických osob, které byly v roce 2018 přeměněny v konkurz:

Pč	Datum konkurzu	Datum reorganizace	Spisová značka	Datum vzniku	IČ	Název	Správce	Počet zaměstnanců	Stáří (v letech)	Základní kapitál (v Kč)
1	17.1.2018	24.2.2017	INS 17030/2016	27.4.1992	45271917	International Wellness Center, s.r.o.	Administrace insolvenční CITY TOWER, v.o.s.	1 - 5 zaměstnanců	25	200 000
2	12.2.2018	10.2.2016	INS 32262/2015	6.8.2008	28669771	Chrudim IRON & STEEL, s.r.o.	UbrIS v.o.s.	6 - 9 zaměstnanců	8	10 823 935
3	20.2.2018	7.4.2014	INS 8997/2014	7.10.2005	27483037	OCELTECH, s.r.o.	AS ZIZLAVSKY v.o.s.	10 - 19 zaměstnanců	9	200 000
4	16.3.2018	13.8.2015	INS 25927/2014	24.7.2007	27736962	MATOUŠEK CZ a.s.	Svoboda Jaroslav	25 - 49 zaměstnanců	8	42 000 000
5	23.3.2018	16.6.2017	INS 9495/2016	9.11.2005	26095815	Masokombinát Tábor s.r.o.	AK2H insolvence v.o.s.	Neuvedeno	11	210 000
6	3.5.2018	6.10.2016	INS 32653/2014	14.7.2010	29228018	PSK - ASM s.r.o.	Šváb Milan, Horizont ISPL v.o.s.	Neuvedeno	5	2 100 000
7	11.5.2018	27.2.2017	INS 16348/2016	30.9.1996	25079450	Velvana, a. s.	Tetera a spol., Jinochová Matyášová Martina, INSOLUTION, v.o.s.	6 - 9 zaměstnanců	20	90 350 000
8	11.7.2018	30.3.2016	INS 25731/2015	9.6.1997	25271253	D.K.E. Dobré s.r.o.	Indra-Šebesta v.o.s., Česká insolvenční v.o.s.	Neuvedeno	19	3 100 000
9	27.7.2018	6.12.2017	INS 14437/2017	1.3.1996	64506347	KRÁLOVOPOLSKÁ RIA, a.s.	Šotek Ivo, Administrace insolvenční CITY TOWER, v.o.s.	100 - 199 zaměstnanců	22	103 011 000
10	13.9.2018	22.6.2018	INS 6460/2018	7.10.2008	27547582	NH Glass s.r.o.	Smrčka a Kubálek v.o.s.	25 - 49 zaměstnanců	10	200 000



---

# Úpadky právnických osob - Slovensko



# Konkurzy a restrukturalizace na Slovensku



## Konkurzy v aktuálním měsíci:

**19** zahájených konkurzních řízení

**18** zastavených, zejména pro nedostatek majetku

**24** prohlášených konkurzů

**11** zrušených konkurzů

## Restrukturalizace v aktuálním měsíci:

**3** zahájené restrukturalizační řízení

**1** zastavené restrukturalizační řízení

**2** povolené restrukturalizace

**žádná** ukončená restrukturalizace

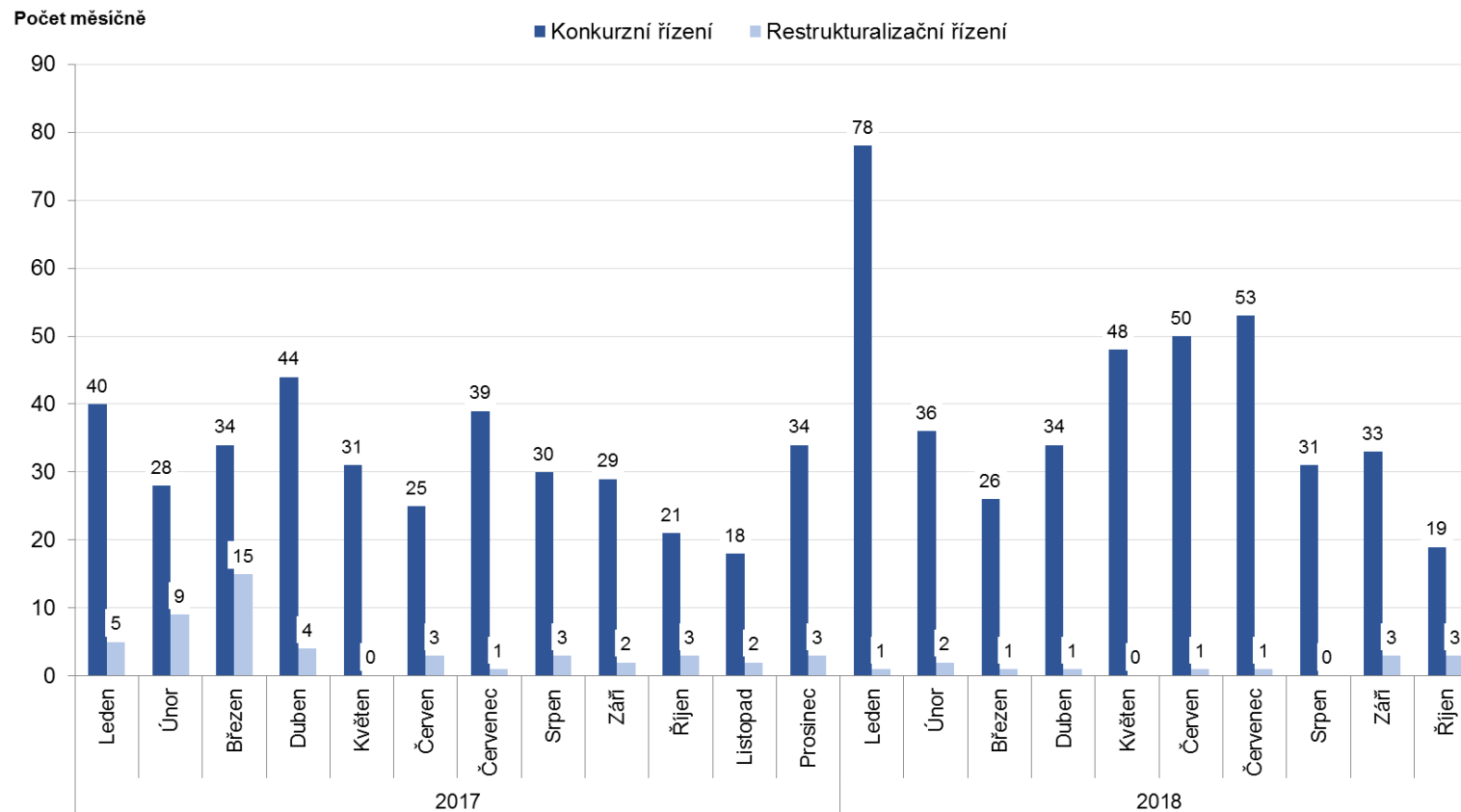
## Počet podle typu události za posledních 12 měsíců:

Typ události	Období zahájení řízení	2017		2018										Celkem
		Listopad	Prosinec	Leden	Únor	Březen	Duben	Květen	Červen	Červenec	Srpen	Září	Říjen	
Zahájené konkurzní řízení	v období od 1.1.2017	18	34	78	36	26	34	48	50	53	31	33	19	<b>460</b>
Zastavené konkurzní řízení	včetně řízení před 01.01.2017	13	15	17	8	17	25	17	20	19	21	18	18	<b>208</b>
Přerušené konkurzní řízení	včetně řízení před 01.01.2017	1			1	1			2	2	1			<b>8</b>
Prohlášený konkurz	včetně řízení před 01.01.2017	25	10	22	22	16	19	29	19	19	16	16	24	<b>237</b>
Zrušený konkurz	včetně řízení před 01.01.2017	13	11	17	15	12	6	8	21	7	15	9	11	<b>145</b>
Zahájené restrukturalizační řízení	v období od 1.1.2017	2	3	1	2	1	1		1	1		3	3	<b>18</b>
Zastavené restrukturalizační řízení	včetně řízení před 01.01.2017	1	2		1						1		1	<b>6</b>
Povolená restrukturalizace	včetně řízení před 01.01.2017	1	1	2	1	2		2	1		1		2	<b>13</b>
Ukončená restrukturalizace	včetně řízení před 01.01.2017	9	6	1	3	1	1	3	2	3	1	3		<b>33</b>

# Konkurzy a restrukturalizace na Slovensku



## Počet zahájených řízení po měsících od 1. 1. 2017:

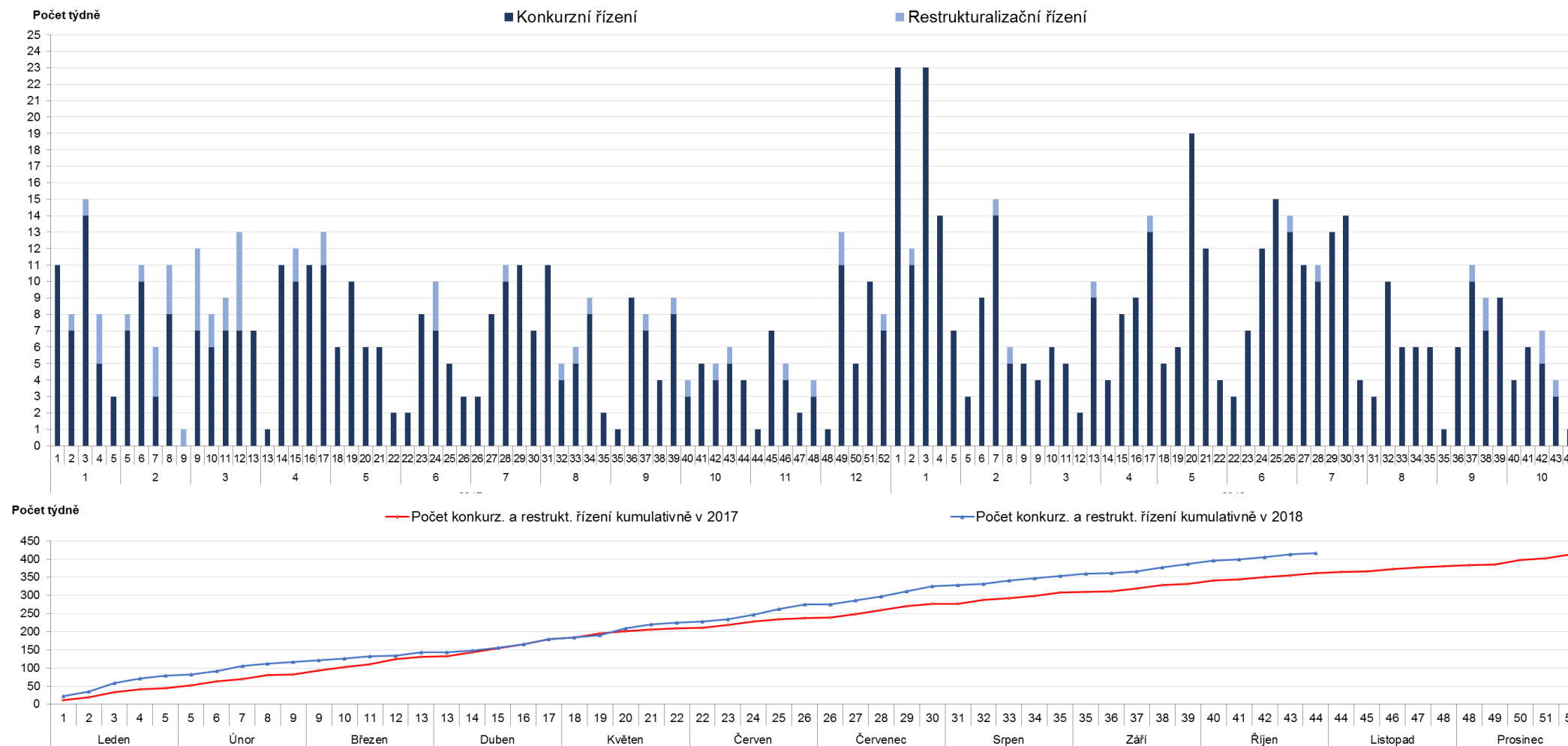


	Konkurzní řízení	Restrukturalizační řízení	Celkem
2017			
Leden	40	5	45
Únor	28	9	37
Březen	34	15	49
Duben	44	4	48
Květen	31	0	31
Červen	25	3	28
Červenec	39	1	40
Srpen	30	3	33
Září	29	2	31
Říjen	21	3	24
Listopad	18	2	20
Prosinec	34	3	37
<b>Celkem</b>	<b>373</b>	<b>50</b>	<b>423</b>
2018			
Leden	78	1	79
Únor	36	2	38
Březen	26	1	27
Duben	34	1	35
Květen	48	0	48
Červen	50	1	51
Červenec	53	1	54
Srpen	31	0	31
Září	33	3	36
Říjen	19	3	22
<b>Celkem</b>	<b>408</b>	<b>13</b>	<b>421</b>

# Konkurzy a restrukturalizace na Slovensku



Počet zahájených řízení po týdnech a kumulativně trendy od 1. 1. 2017:





# Konkurzy a restrukturalizace na Slovensku

Počet zahájených konkurzních a restrukturalizačních řízení podle stáří úpadců (v letech):

## 5 až 10 let

Nejvíce řízení bylo zahájeno ve firmách ve věku 5 až 10 let.

Stáří	Stáří společnosti úpadce (v letech)													Celkem	Podíl
	2017		2018												
	Listopad	Prosinec	Leden	Únor	Březen	Duben	Květen	Červen	Červenec	Srpen	Září	Říjen			
do 1	0	0	1	0	0	0	0	1	0	0	0	0	0	2	0%
od 1 do 3	0	1	1	0	1	1	2	3	1	0	0	0	0	10	2%
od 3 do 5	2	1	4	1	3	2	0	4	2	2	1	1	1	23	5%
od 5 do 10	4	8	18	11	6	12	18	13	16	12	12	8	8	138	29%
od 10 do 15	11	13	26	10	4	7	14	14	17	8	9	3	3	136	29%
od 15 do 25	2	13	26	15	8	7	9	15	14	9	8	8	8	134	28%
od 25 do 50	0	1	3	1	5	6	2	1	2	0	6	1	1	28	6%
nad 50	0	0	0	0	0	0	1	0	1	0	0	1	1	3	1%
<b>Celkem</b>	<b>19</b>	<b>37</b>	<b>79</b>	<b>38</b>	<b>27</b>	<b>35</b>	<b>46</b>	<b>51</b>	<b>53</b>	<b>31</b>	<b>36</b>	<b>22</b>	<b>474</b>		
<i>Podíl</i>	<i>4%</i>	<i>8%</i>	<i>17%</i>	<i>8%</i>	<i>6%</i>	<i>7%</i>	<i>10%</i>	<i>11%</i>	<i>11%</i>	<i>7%</i>	<i>8%</i>	<i>5%</i>	<i>100%</i>		

Počet zahájených konkurzních a restrukturalizačních řízení podle počtu zaměstnanců úpadců:

## 1 až 9 zaměstnanců

Nejvíce řízení bylo zahájeno ve firmách s méně než 10 zaměstnanci.

Počet zaměstnanců	Počet zaměstnanců úpadce													Celkem	Podíl
	2017		2018												
	Listopad	Prosinec	Leden	Únor	Březen	Duben	Květen	Červen	Červenec	Srpen	Září	Říjen			
0	0	0	1	0	0	0	0	0	1	0	1	1	1	4	1%
od 1 do 9	7	7	23	9	9	7	5	9	10	13	11	6	6	116	24%
od 10 do 24	0	2	8	2	1	2	2	3	1	2	3	0	0	26	5%
od 25 do 99	1	3	3	3	1	2	1	1	3	1	1	4	4	24	5%
od 100 do 249	0	0	0	0	0	1	0	0	2	0	0	0	0	3	1%
od 250 do 499	0	0	0	0	1	0	0	1	0	0	0	0	0	2	0%
nad 1000	0	0	0	0	0	0	0	0	1	0	0	0	0	1	0%
nejjistěno	11	25	44	24	15	23	38	37	35	15	20	11	11	298	63%
<b>Celkem</b>	<b>19</b>	<b>37</b>	<b>79</b>	<b>38</b>	<b>27</b>	<b>35</b>	<b>46</b>	<b>51</b>	<b>53</b>	<b>31</b>	<b>36</b>	<b>22</b>	<b>474</b>		
<i>Podíl</i>	<i>4%</i>	<i>8%</i>	<i>17%</i>	<i>8%</i>	<i>6%</i>	<i>7%</i>	<i>10%</i>	<i>11%</i>	<i>11%</i>	<i>7%</i>	<i>8%</i>	<i>5%</i>	<i>100%</i>		

# Konkurzy a restrukturalizace na Slovensku

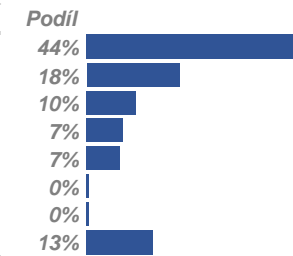


Počet zahájených řízení podle bilanční sumy úpadců za poslední účetní období (v mil. Kč):

## do 5 mil. Kč

Nejvíce řízení bylo zahájeno ve firmách s hodnotou aktiv do 5 mil. Kč.

Aktiva	Aktiva/ bilanční suma, v mil. Kč													Celkem	Podíl
	2017		2018												
	Listopad	Prosinec	Leden	Únor	Březen	Duben	Květen	Červen	Červenec	Srpen	Září	Říjen			
do 5	9	16	29	20	13	14	21	24	26	14	19	5	<b>210</b>	44%	
5 - 25	5	4	12	6	5	11	7	4	8	8	10	10	5	<b>87</b>	18%
25 - 50	2	2	8	6	2	2	4	8	3	2	1	6	6	<b>46</b>	10%
50 - 100	2	2	12	3	1	3	2	2	3	2	2	0	34	<b>34</b>	7%
100 - 500	0	4	3	1	2	3	3	4	4	2	3	2	31	<b>31</b>	7%
500 - 1 000	1	0	0	0	0	0	0	0	1	0	0	0	2	<b>2</b>	0%
nad 1000	0	0	0	0	1	0	0	0	1	0	0	0	2	<b>2</b>	0%
bez dat	0	9	15	2	3	2	9	9	7	1	1	4	62	<b>62</b>	13%
<b>Celkem</b>	<b>19</b>	<b>37</b>	<b>79</b>	<b>38</b>	<b>27</b>	<b>35</b>	<b>46</b>	<b>51</b>	<b>53</b>	<b>31</b>	<b>36</b>	<b>22</b>	<b>474</b>	<b>100%</b>	
<i>Podíl</i>	<i>4%</i>	<i>8%</i>	<i>17%</i>	<i>8%</i>	<i>6%</i>	<i>7%</i>	<i>10%</i>	<i>11%</i>	<i>11%</i>	<i>7%</i>	<i>8%</i>	<i>5%</i>			

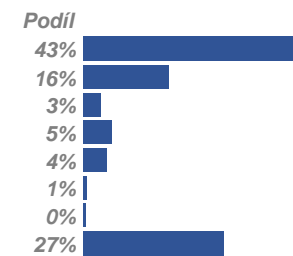


Počet zahájených řízení podle obratu úpadců za poslední účetní období (v mil. Kč):

## do 5 mil. Kč

Nejvíce řízení bylo zahájeno ve firmách s obratem menším než 5 mil. Kč.

Obrat	Obrat, v mil. Kč													Celkem	Podíl
	2017		2018												
	Listopad	Prosinec	Leden	Únor	Březen	Duben	Květen	Červen	Červenec	Srpen	Září	Říjen			
do 5	10	18	30	21	16	20	21	20	21	9	10	6	<b>202</b>	43%	
5 - 25	6	6	19	8	5	7	4	1	6	8	5	2	<b>77</b>	16%	
25 - 50	1	0	3	2	0	1	1	1	2	2	1	1	<b>15</b>	3%	
50 - 100	0	2	8	1	2	3	3	2	3	0	0	2	<b>26</b>	5%	
100 - 500	2	2	2	3	0	1	5	1	1	0	2	2	<b>21</b>	4%	
500 - 1 000	0	0	1	0	0	0	0	2	0	0	0	0	<b>3</b>	1%	
nad 1 000	0	0	0	0	1	0	0	0	1	0	0	0	<b>2</b>	0%	
Bez dat	0	9	16	3	3	3	12	24	19	12	18	9	<b>128</b>	27%	
<b>Celkem</b>	<b>19</b>	<b>37</b>	<b>79</b>	<b>38</b>	<b>27</b>	<b>35</b>	<b>46</b>	<b>51</b>	<b>53</b>	<b>31</b>	<b>36</b>	<b>22</b>	<b>474</b>	<b>100%</b>	
<i>Podíl</i>	<i>4%</i>	<i>8%</i>	<i>17%</i>	<i>8%</i>	<i>6%</i>	<i>7%</i>	<i>10%</i>	<i>11%</i>	<i>11%</i>	<i>7%</i>	<i>8%</i>	<i>5%</i>			



# Konkurzy a restrukturalizace na Slovensku

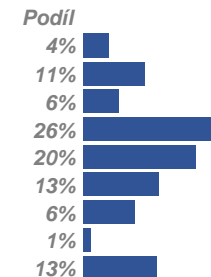


Počet zahájených řízení podle vlastního jmění úpadců za poslední účetní období (v mil. Kč):

## 0 až -5 mil. Kč

Nejvíce řízení bylo zahájeno ve firmách s hodnotou vlastního jmění v rozsahu 0 až -5 mil. Kč.

Vlastní jmění	Vlastní jmění, v mil. Kč														Celkem	Podíl
	2017		2018													
	Listopad	Prosinec	Leden	Únor	Březen	Duben	Květen	Červen	Červenec	Srpen	Září	Říjen				
do -50	1	1	4	3	2	3	1	1	3	1	1	0	21	4%		
-50 až -10	2	3	9	3	4	5	3	3	6	5	5	3	51	11%		
-10 až -5	0	4	8	0	2	3	2	5	1	1	3	0	29	6%		
-5 až 0	4	11	14	16	6	7	15	7	10	15	14	3	122	26%		
0 až 1	8	4	14	8	5	5	7	15	14	4	6	4	94	20%		
1 až 10	3	2	7	5	4	8	7	5	7	4	3	8	63	13%		
10 až 100	0	3	8	1	0	2	2	6	3	1	1	0	27	6%		
100 až 1000	1	0	0	0	1	0	0	0	2	0	2	0	6	1%		
Bez dat	0	9	15	2	3	2	9	9	7	0	1	4	61	13%		
<b>Celkem</b>	<b>19</b>	<b>37</b>	<b>79</b>	<b>38</b>	<b>27</b>	<b>35</b>	<b>46</b>	<b>51</b>	<b>53</b>	<b>31</b>	<b>36</b>	<b>22</b>	<b>474</b>	<b>100%</b>		
<i>Podíl</i>	<i>4%</i>	<i>8%</i>	<i>17%</i>	<i>8%</i>	<i>6%</i>	<i>7%</i>	<i>10%</i>	<i>11%</i>	<i>11%</i>	<i>7%</i>	<i>8%</i>	<i>5%</i>				



Průměrné vlastní jmění za posledních 12 měsíců u právnických osob v konkurzním řízení bylo ve výši -6,5 mil. Kč, u restrukturalizačním řízení bylo ve výši -13,2 mil. Kč.

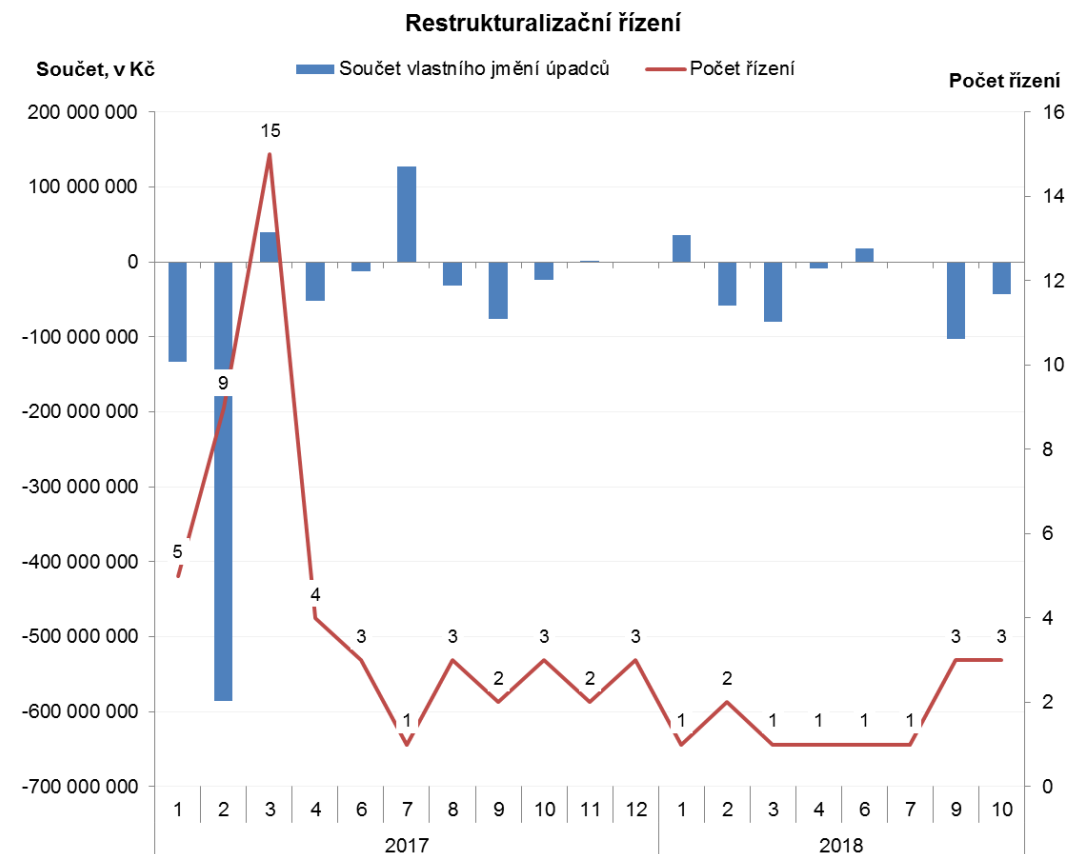
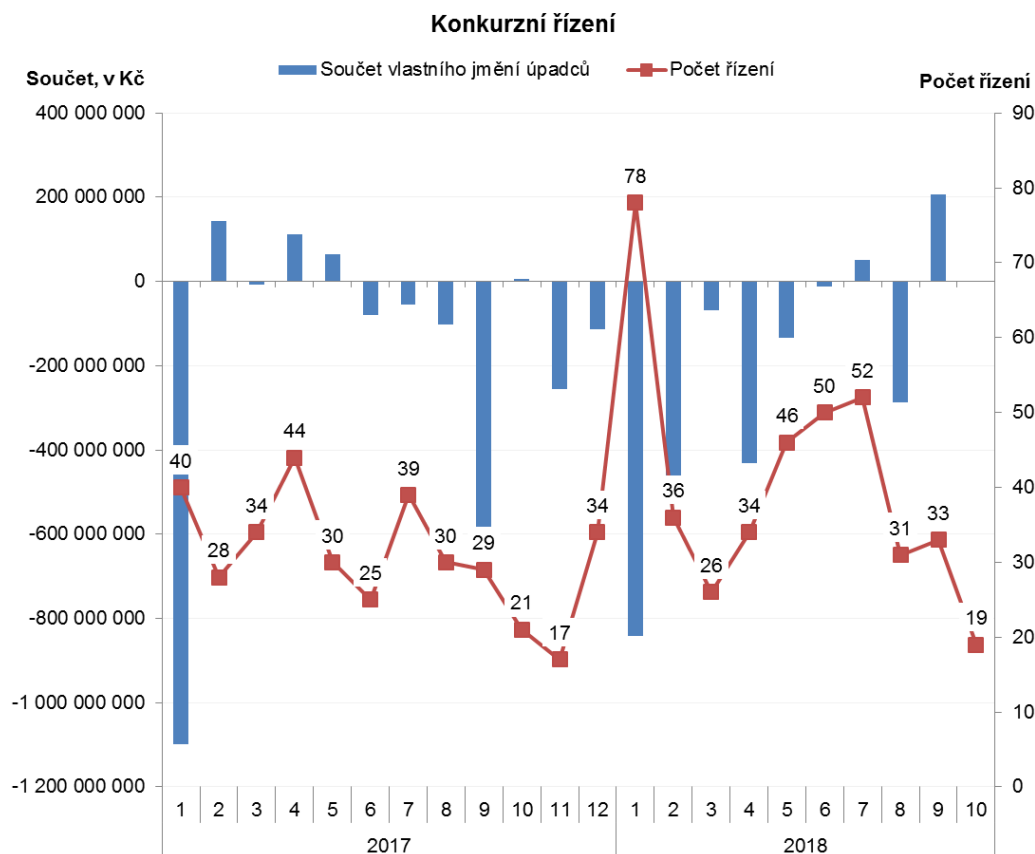
Rok zahájení	Období zahájení	Vlastní jmění v Kč					
		Konkurzní řízení			Restrukturalizační řízení		
		Počet*	Součet	Průměr	Počet*	Součet	Průměr
2017	Listopad	18	-271 294 336	-15 071 908	2	629 258	314 629
	Prosinec	25	-112 866 702	-4 514 668	3	-1 264 679	-421 560
2018	Leden	63	-841 040 164	-13 349 844	1	35 709 334	35 709 334
	Únor	34	-479 435 571	-14 101 046	2	-58 367 967	-29 183 983
	Březen	23	-67 659 601	-2 941 722	1	-79 526 960	-79 526 960
	Duben	32	-430 852 688	-13 464 146	1	-8 279 951	-8 279 951
	Květen	37	-272 655 624	-7 369 071			
	Červen	39	-12 582 604	-322 631	1	18 391 065	18 391 065
	Červenec	42	42 415 146	1 009 884	1	-921 552	-921 552
	Srpen	31	-287 175 980	-9 263 741			
	Září	32	207 358 091	6 479 940	3	-102 003 271	-34 001 090
	Říjen	13	2 555 156	196 550	3	-42 474 199	-14 158 066
<b>Celkem</b>		<b>389</b>	<b>-2 523 234 878</b>	<b>-6 486 465</b>	<b>18</b>	<b>-238 108 921</b>	<b>-13 228 273</b>

\*Počet řízení, kde byly dostupné finanční data

# Konkurzy a restrukturalizace na Slovensku



Vlastní jmění úpadců v konkurzním a restrukturalizačním řízení za poslední účetní období (v Kč):



Součet vlastního jmění pro úpadce s dostupnými finančními výkazy.

# Konkurzy a restrukturalizace na Slovensku



Počet zahájených konkurzních a restrukturalizačních řízení podle města sídla úpadce:

Město sídla úpadce	2017		2018										Celkem	Podíl	
	Listopad	Prosinec	Leden	Únor	Březen	Duben	Květen	Červen	Červenec	Srpen	Září	Říjen			
Bratislava	4	11	22	8	7	10	15	12	14	9	9	6	127	27%	
Košice	0	4	7	4	3	3	1	7	5	2	1	1	38	8%	
Banská Bystrica	2	1	6	1	3	4	0	1	0	0	4	1	23	5%	
Žilina	0	0	3	1	0	2	4	0	6	0	0	2	18	4%	
Nitra	2	1	3	1	1	0	3	2	0	0	2	1	16	3%	
Prešov	0	0	2	0	3	1	1	1	2	0	3	0	13	3%	
Komárno	0	0	1	0	1	0	0	5	2	1	0	0	10	2%	
Michalovce	1	2	2	0	0	0	1	2	0	1	1	0	10	2%	
Ostatní	10	18	33	23	9	15	21	21	24	18	16	11	219	46%	
<b>Celkem</b>	<b>19</b>	<b>37</b>	<b>79</b>	<b>38</b>	<b>27</b>	<b>35</b>	<b>46</b>	<b>51</b>	<b>53</b>	<b>31</b>	<b>36</b>	<b>22</b>	<b>474</b>	<b>100%</b>	

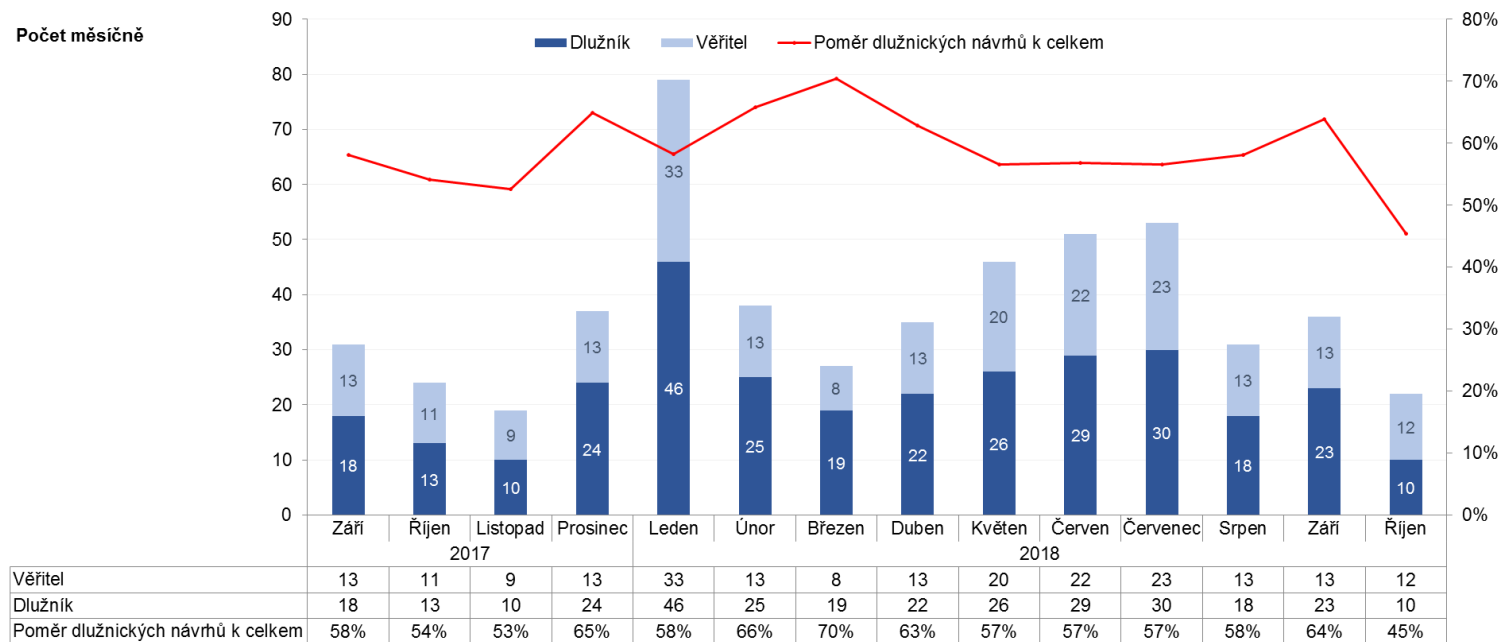
# Konkurzy a restrukturalizace na Slovensku



## Počet zahájených konkurzních a restrukturalizačních řízení podle typu navrhovatele:

Navrhovatel	Počet řízení v 2017 (1-12)	Počet řízení v 2018 (1-10)	Podíl v 2017	Podíl v 2018
Dlužník	242	248	57%	59%
Věřitel	179	170	43%	41%
<i>Státní instituce</i>	73	82	17%	20%
<i>Právnícké osoby</i>	72	61	17%	15%
<i>Finanční věřitel</i>	16	14	4%	3%
<i>Fyzické osoby</i>	18	12	4%	3%
<i>Ostatní</i>	0	1	0%	0%
<b>Celkem</b>	<b>421</b>	<b>418</b>	<b>100%</b>	<b>100%</b>

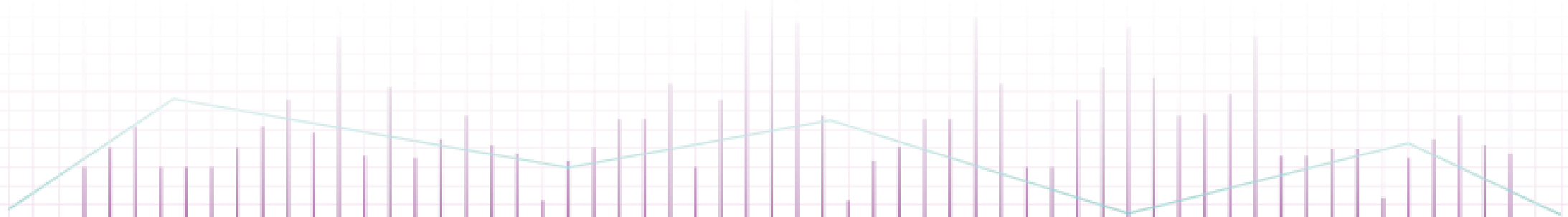
Počet měsíčně





---

# Objednání, o nás a omezení



## Máte zájem o detailní analýzy z Insolvenčního rejstříku a Registra úpadcov?

---



**Surveillance každý měsíc zveřejňuje podrobné přehledy o nových insolvenčních řízeních, které sestavuje z údajů českého Insolvenčního rejstříku a slovenského Registra úpadcov a které doplňuje o informace z dalších veřejně dostupných databází a zdrojů.**

**Pokud máte zájem o další detailní analýzy dat z uvedených rejstříků, kontaktujte nás.**

# O nás

---



**Surveillance** je specializovaná forenzní agentura zaměřená na vyšetřování sofistikované finanční kriminality páchané managementem a zaměstnanci v segmentu privátních společností a veřejné správy. Surveillance je jediná společnost svého druhu v České a Slovenské republice, jež se specializuje výhradně na vyšetřování a prevenci závažných manažerských podvodů a tzv. kriminality bílých límečků.

Jsme forenzní specialisté s desítkami let zkušeností v oblasti vyšetřování finanční kriminality. Jsme členy respektované Association of Certified Fraud Examiners (Asociace certifikovaných vyšetřovatelů podvodů), Council of International Investigators a Českého institutu interních auditorů.

## Naše služby:

- Forenzní vyšetřování
- Forenzní podpora během insolvenčního řízení
- Prověřování firem a jednotlivců
- Zajišťování a analýza elektronických důkazů
- Vizualizace podnikových dat
- Forenzní due diligence v M&A
- Podpora advokátních kanceláří ve sporech

## Česká republika:

### Surveillance, s.r.o.

Opletalova 55, 110 00 Praha 1 –  
Nové Město

IČO: 28253418

IČ DPH: CZ28253418

## Slovensko:

### Surveillance SK, s.r.o.

Panenská 23

811 03 Bratislava – Staré Mesto

IČO: 47634065

IČ DPH: SK2024051062

[www.surveillance.com](http://www.surveillance.com)



# Omezení



Informace uvedené v této zprávě jsou založeny výhradně na výsledcích vyhledávání veřejných informací, které jsme učinili v on-line zdrojích dostupných v České a Slovenské republice. Předpokládali jsme, že tato data a informace jsou přesné, správné a pravdivé a nejsou zavádějící. Nebyli jsme povinni ověřit a ani jsme neověřovali platnost, pravost a integritu těchto dat.

Přestože jsme se pokusili získat co nejaktuálnější a nejúplnější informace, nemáme možnost ani prostředky pro testování přesnosti, úplnosti a pravdivosti informací získaných z veřejných zdrojů. Zdroje informací, které používáme, mohou samy čerpat nebo využívat zprostředkované informace, a nemusejí být proto aktuální a mohou samy spoléhat na informace třetích stran. Neneseme proto žádnou odpovědnost a neručíme za přesnost a úplnost žádné z informací z veřejných zdrojů.

Informace uvedené v této zprávě byly shromážděny na základě prohledávání on-line veřejných zdrojů dostupných v České a Slovenské republice. Přestože informace získané z těchto zdrojů bývají považovány za pravdivé, nemůžeme garantovat jejich věrohodnost.

Neneseme proto žádnou odpovědnost za pravdivost a úplnost informací získaných z těchto zdrojů. Přestože informace získané z těchto zdrojů bývají všeobecně považovány za přesné, nemůžeme garantovat jejich důvěryhodnost. Taktéž nemůžeme ovlivnit periodicitu, s jakou poskytovatelé údajů aktualizují své záznamy, a proto si uvědomujeme omezenou aktuálnost a důvěryhodnost těchto informací.

Informace jsou získávány z mnoha databází, evidenčních systémů a dalších zdrojů, nad kterými nemáme žádnou kontrolu. Jedná se tak o potenciálně nespolehlivé a nepřesné elektronické zdroje. V těchto případech nemůžeme absolutně ručit za přesnost, úplnost, aktuálnost nebo dostupnost uvedených záznamů ani za vhodnost jednotlivých informací pro uživatele těchto záznamů a údajů.

Údaje v této zprávě jsou poskytovány s vědomím toho, že uživatel se na ně nebude spoléhat jako na jediný možný zdroj informací pro své rozhodování nebo pro zaujetí stanoviska k dalším záležitostem. Tam, kde je to nevyhnutelné, by měl uživatel zvážit potvrzení informací z této zprávy i z dalších dostupných zdrojů.

Zdroje dat:

Česká republika:  
Insolvenční rejstřík: <https://isir.justice.cz>  
Administrativní registr ekonomických subjektů: <http://www.info.mfcr.cz/ares/>

Slovensko:  
Register úpadcov: <https://ru.justice.sk>  
Register účtovných závierok:  
<http://www.registeruz.sk>  
Obchodný register: <http://www.orsr.sk/>



**Surveilligence, s.r.o.**

**Opletalova 55, 110 00 Praha 1 – Nové Město**

**info@surveilligence.com | [www.surveilligence.com](http://www.surveilligence.com)**

© 2018