

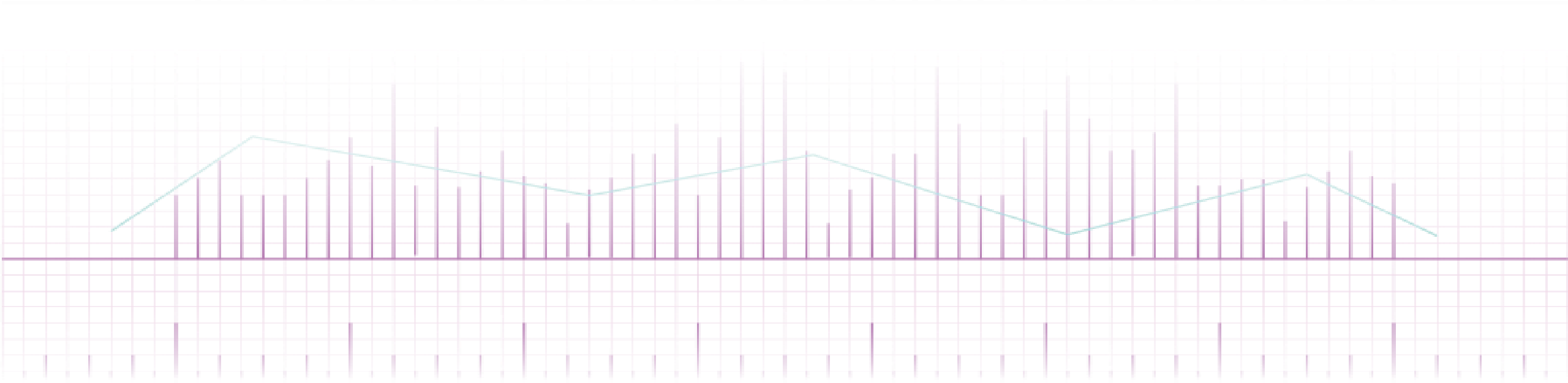
INSOLVENCY REPORT 1/2021

Úpadky právnických osob v České a Slovenské republice
v období od 1. 1. 2017 do 31. 1. 2021





Shrnutí





SHRNUTÍ: Úpadky právnických osob v České a Slovenské republice

Česká republika

- V lednu 2021 bylo podáno 67 insolvenčních návrhů, tj. o 53 méně než v prosinci 2020 (120 návrhů).
- V lednu 2021 bylo prohlášeno 58 konkurzů právnických osob, tj. o 20 více než v prosinci 2020 (38 konkurzů).
- V lednu 2021 byly povolené 3 reorganizace (LEEL.Services s.r.o., BLAŽEK PRAHA a.s. a VIVA Group, spol. s r.o.).
- V lednu 2021 nebyla žádná reorganizace přeměněna v konkurz.
- V lednu 2021 byly nově vyhlášené 3 moratoria (JORM work agency s.r.o., MAXI-TIP, a.s. a HEDVIGA GROUP, a.s.).
- V lednu 2021 byl úpadek řešen formou konkurzu nejčastěji ve firmách existujících 5 až 10 let, které zaměstnávaly méně než 10 pracovníků.
- Základní kapitál 87 % úpadců, kteří skončili v lednu 2021 v konkurzu, nepřevyšoval 1 mil. Kč.
- V lednu 2021 spadalo 10 konkurzních řízení právnických osob pod insolvenční správce se zvláštním povolením. Mezi insolvenčními správci se zvláštním povolením dominuje AS ZIZLAVSKY v.o.s. s 11,1 % konkurzních řízení právnických osob za posledních 12 měsíců (celkem 15 řízení).

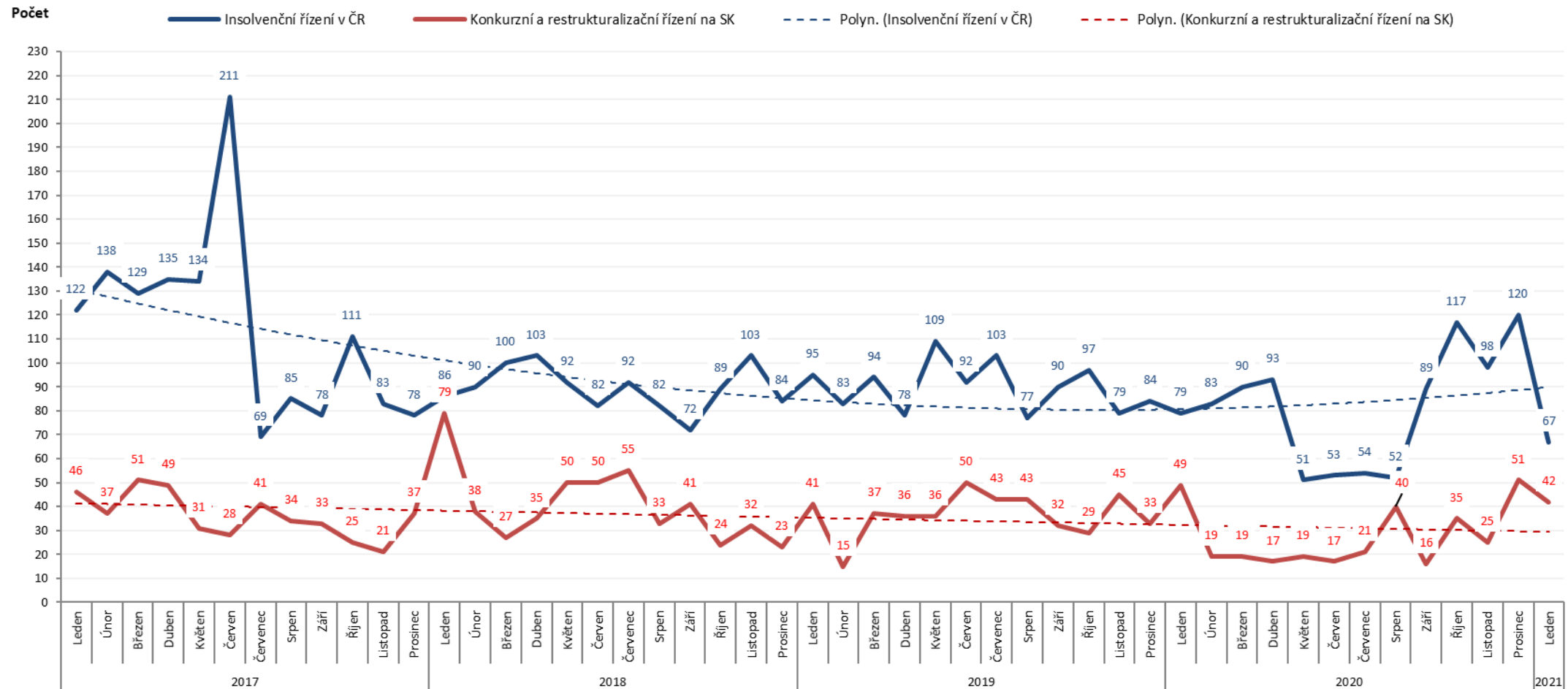
Slovensko

- V lednu 2021 bylo zahájených 38 konkurzních řízení, tj. o 11 méně než v prosinci 2020 (49 řízení).
- V lednu 2021 bylo prohlášeno 18 konkurzů, tj. o 0 stejně než v prosinci 2020 (18 konkurzů).
- V lednu 2021 byly povolené 2 restrukturalizace (AG PLAY, s.r.o. a B.T. Transport s.r.o.).
- V lednu 2021 byly zahájené 4 restrukturalizační řízení (B.T. Transport s.r.o., Lio-Tech s.r.o., NEVITEL, a.s. a NEC-TRANS, s.r.o.).
- Nejvíce řízení v lednu 2021 bylo zahájeno ve firmách existujících od 10 do 15 let, s počtem zaměstnanců do 10 pracovníků, s bilanční sumou do 5 mil. Kč.
- Nejvíce zahájených konkurzních a restrukturalizačních řízení za posledních 12 měsíců bylo v právnických osobách se sídlem v Bratislavě (24 %) a v Košicích (9 %).
- Celkem 52,3 % návrhů na konkurz nebo restrukturalizaci podali v lednu 2021 dlužníci, 47,7 % návrhů podali věřitelé - 19 % právnické osoby, 23,8 % státní instituce a 4,7 % fyzické osoby.



SHRNUTÍ: Insolvenční řízení v České a Slovenské republice

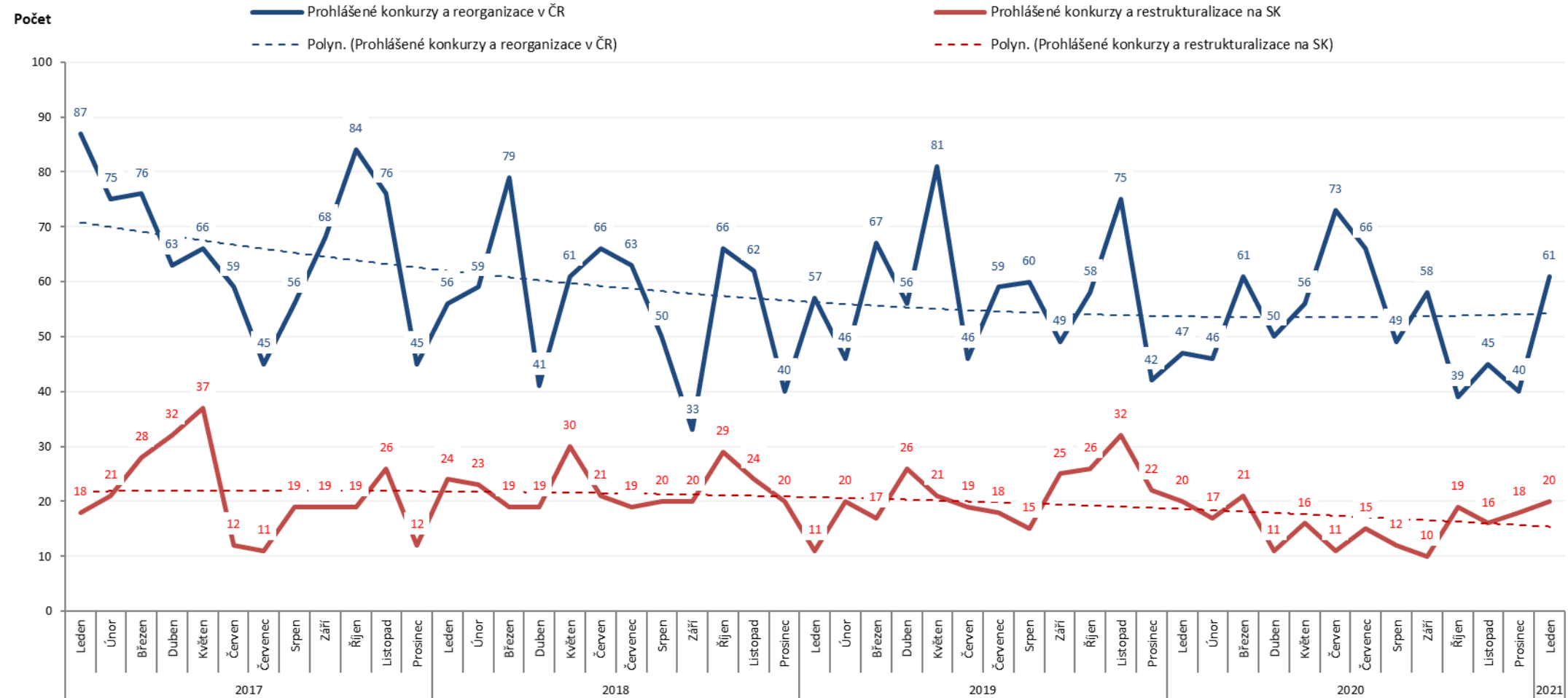
Počet insolvenčních řízení v České republice a konkurzních a restructuralizačních řízení na Slovensku od 1.1.2017:





SHRNUTÍ: Konkurzy a reorganizace v České a Slovenské republice

Počet prohlášených konkurzů a reorganizací v České republice a počet prohlášených konkurzů a povolených restrukturalizací na Slovensku od 1.1.2017:





SHRNUTÍ: Insolvence právnických osob v České republice v lednu 2021

67

insolvenčních návrhů

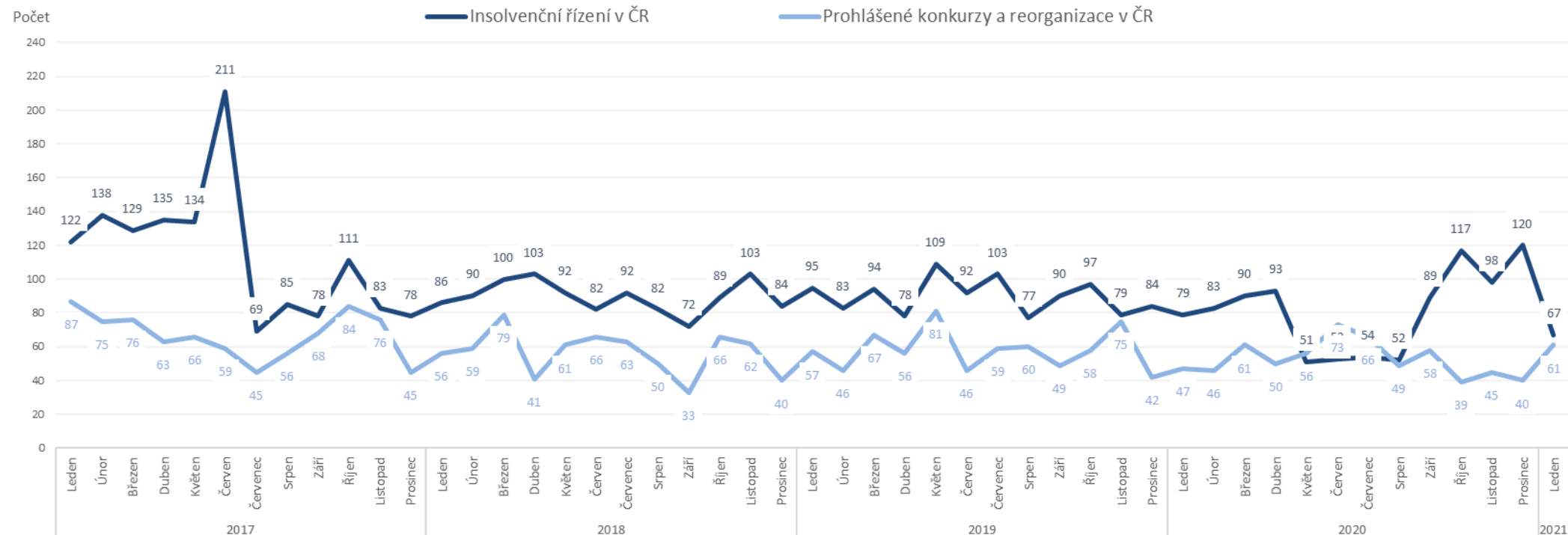
58

konkurzů

3

reorganizace

Počet podaných insolvenčních návrhů, prohlášených konkurzů a zahájených reorganizací od 1.1.2017:





SHRNUTÍ: Insolvence právnických osob na Slovensku v lednu 2021

38

zahájených konkurzních řízení

4

zahájená restructuralizační řízení

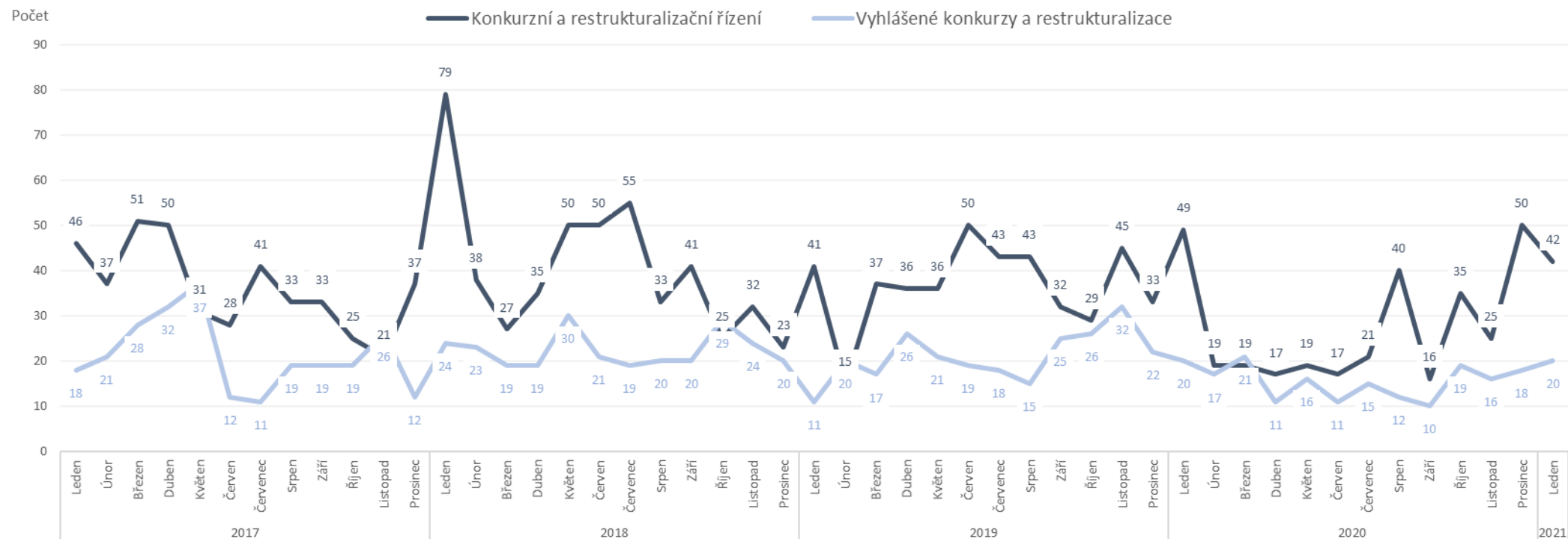
18

prohlášených konkurzů

2

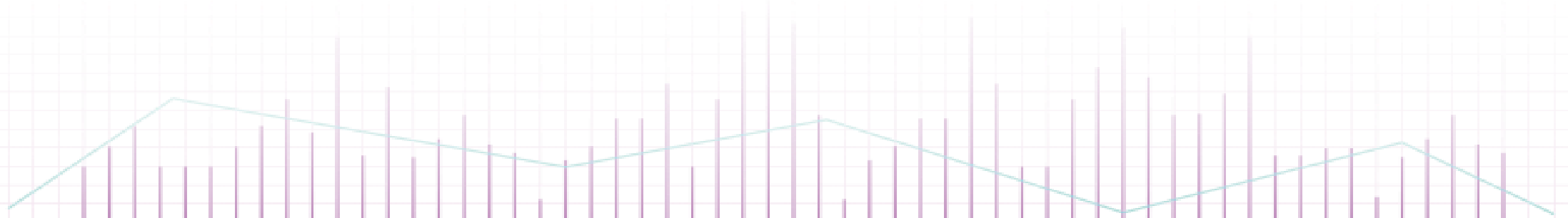
povolené restructuralizace

Počet zahájených konkurzních a restructuralizačních řízení a prohlášených konkurzů od 1.1.2017:





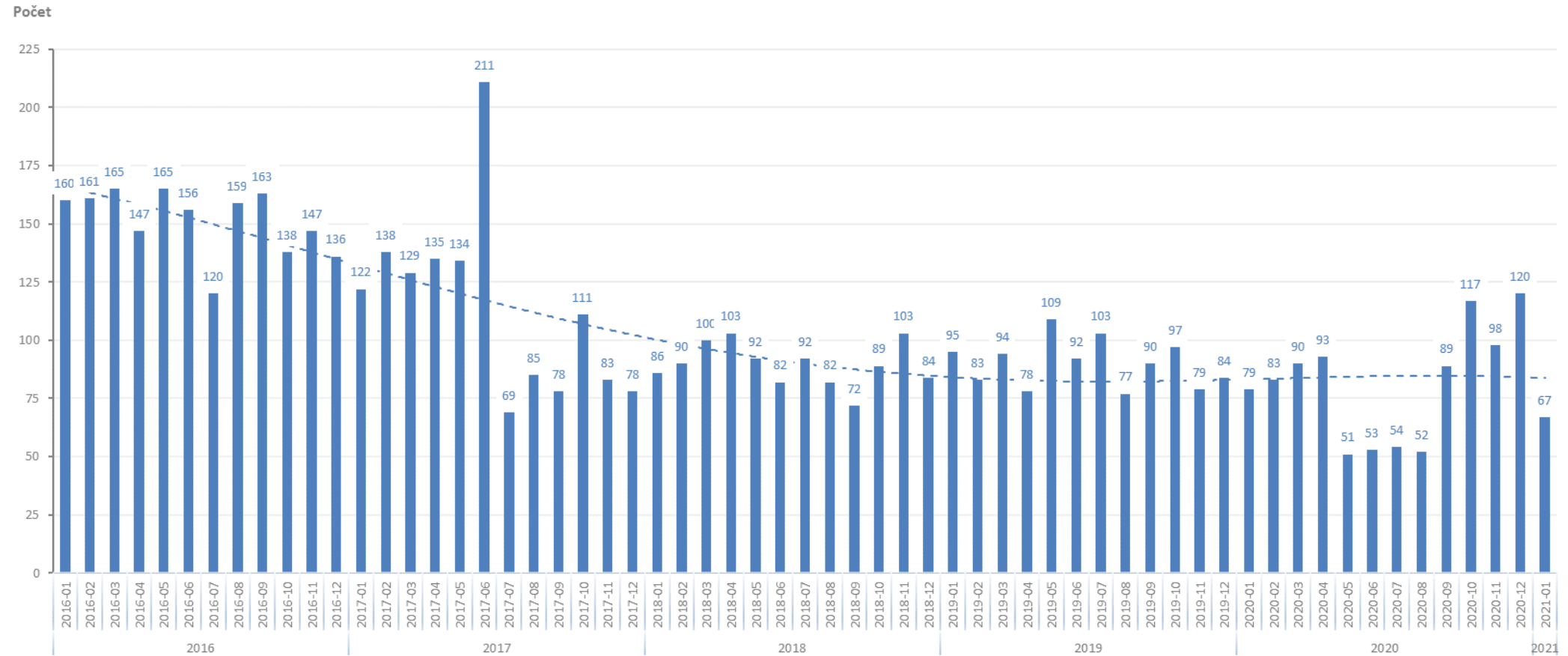
Úpadky právnických osob - Česká republika





Insolvenční řízení v České republice – insolvenční návrhy

Počet podaných insolvenčních návrhů v jednotlivých měsících od 1.1.2016:

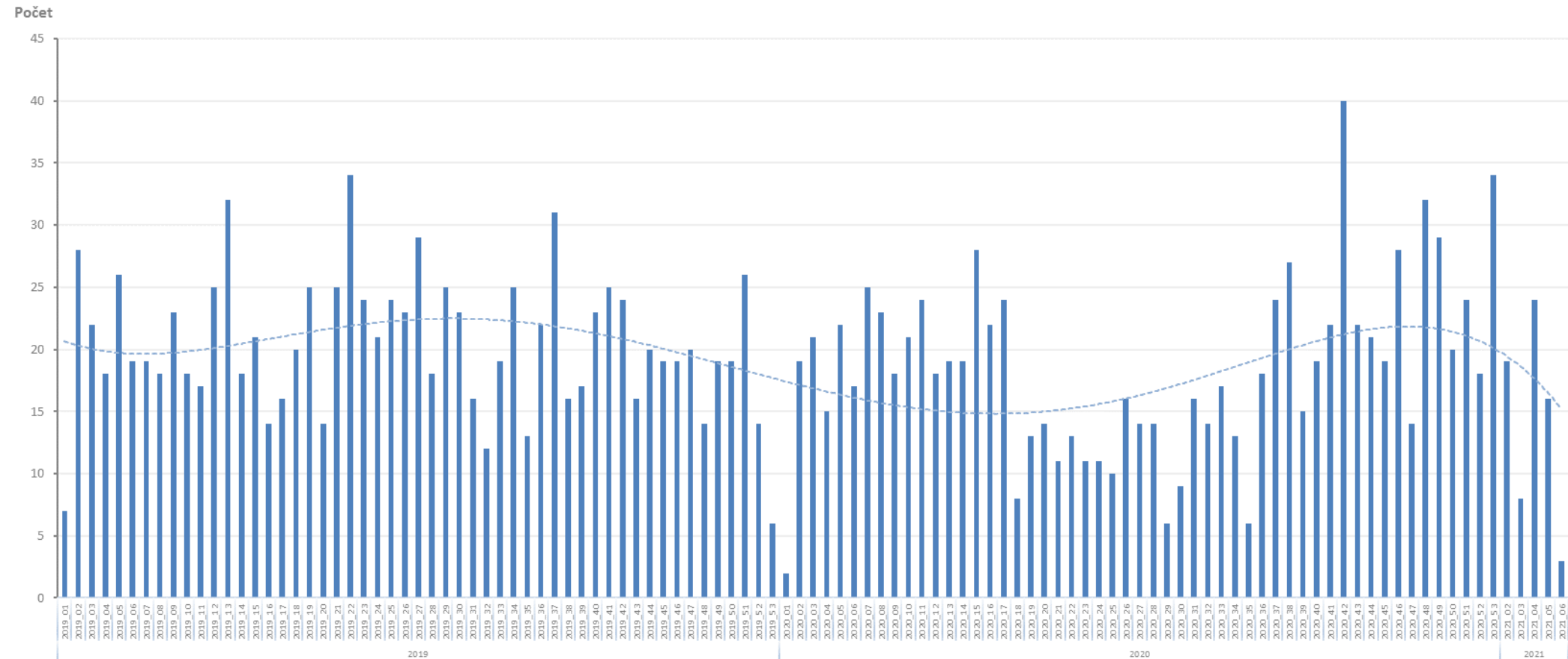


Statistika obsahuje počet podaných insolvenčních návrhů (podle data události „Vyhláška o zahájení insolvenčního řízení“), bez ohledu na jejich pozdější zamítnutí.



Insolvenční řízení v České republice – insolvenční návrhy

Počet podaných insolvenčních návrhů v jednotlivých týdnech od 1.1.2019:

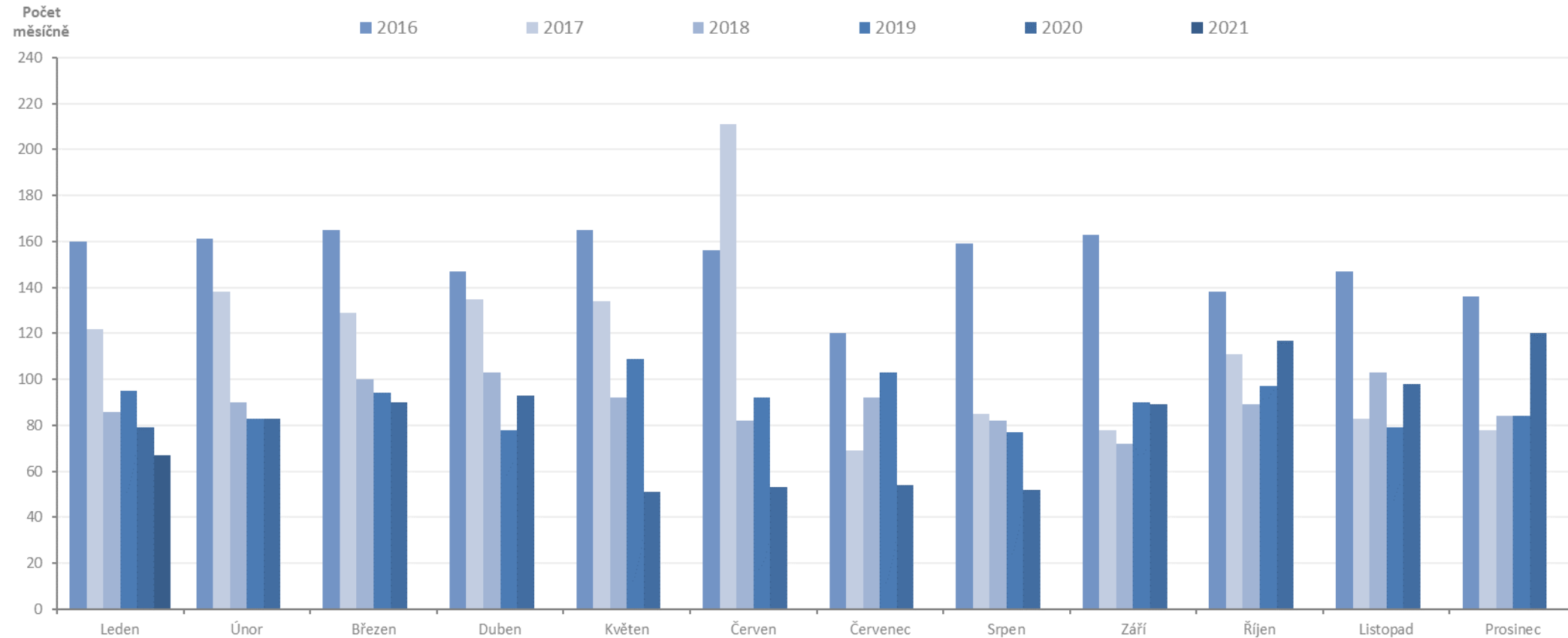


Statistika obsahuje počet podaných insolvenčních návrhů (podle data události „Vyhláška o zahájení insolvenčního řízení“), bez ohledu na jejich pozdější zamítnutí.



Insolvenční řízení v České republice – insolvenční návrhy

Měsíční porovnání počtu podaných insolvenčních návrhů v letech 2016 až 2021:



Statistika obsahuje počet podaných insolvenčních návrhů (podle data události „Vyhláška o zahájení insolvenčního řízení“), bez ohledu na jejich pozdější zamítnutí.

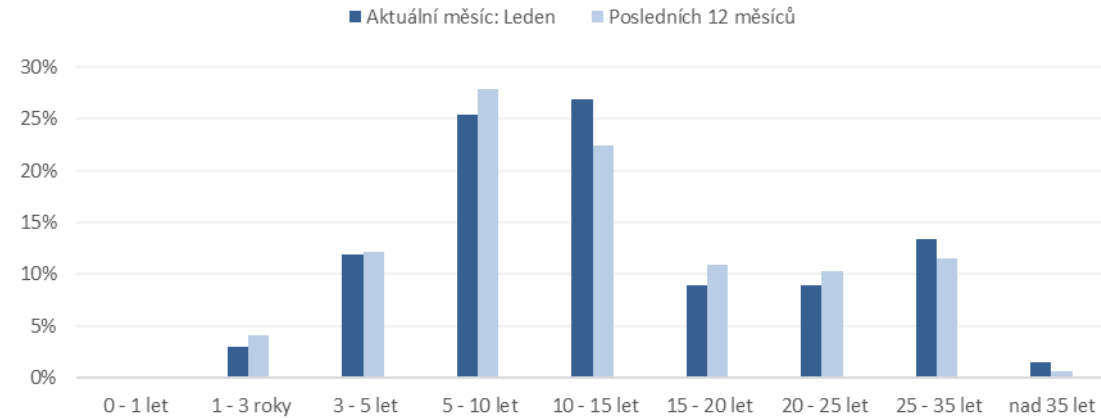


Insolvenční řízení v České republice – insolvenční návrhy

Počet podaných insolvenčních návrhů **podle stáří úpadců** (v letech) v aktuálním měsíci:

10 až 15 let

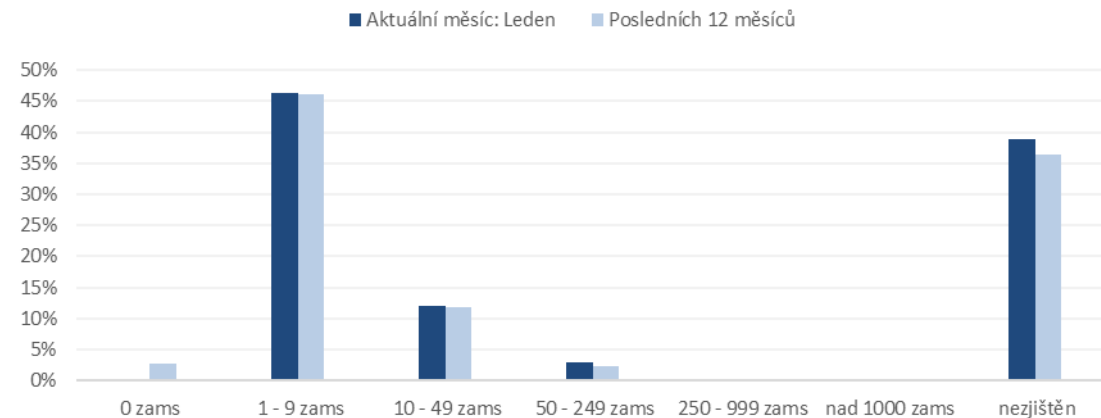
Nejvíce insolvenčních návrhů bylo podáno na firmy existující 10 až 15 let.



Počet podaných insolvenčních návrhů **podle počtu zaměstnanců úpadců** v aktuálním měsíci:

Do 10 zaměstnanců

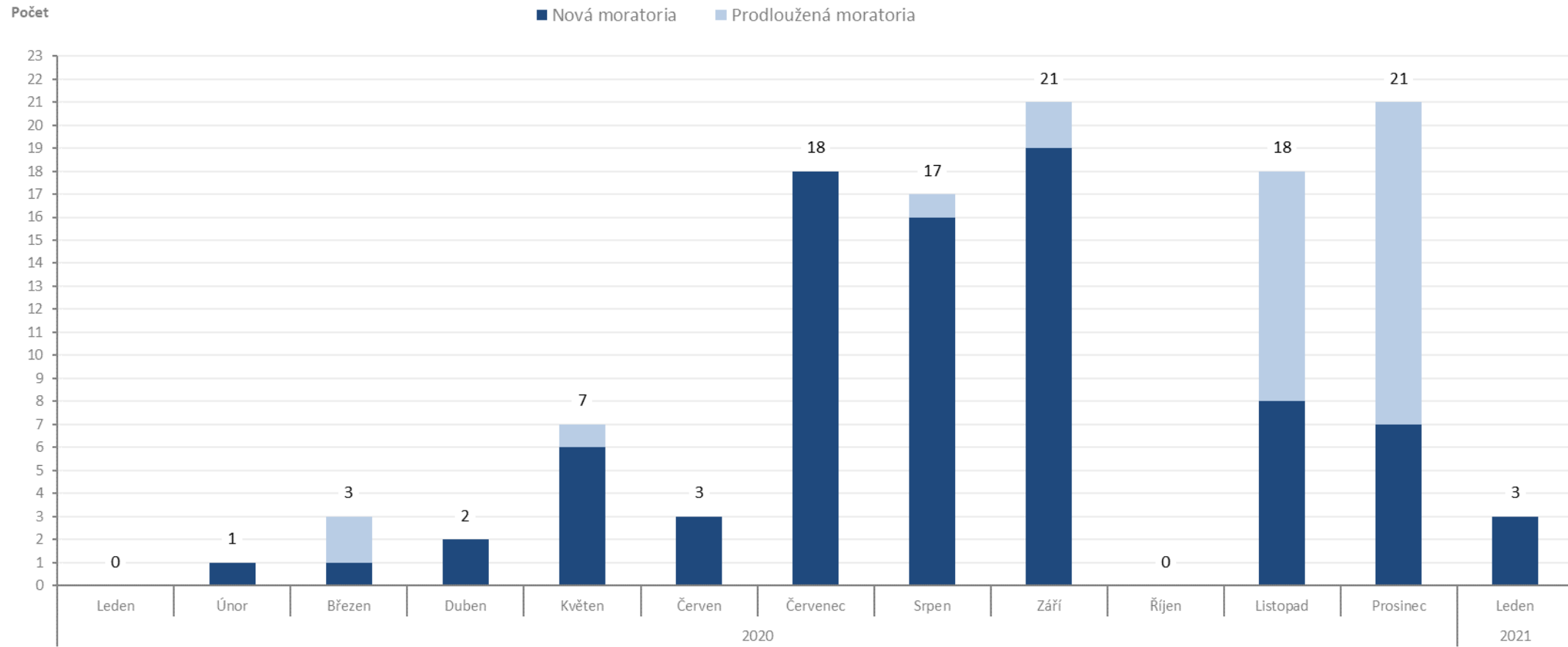
Nejvíce insolvenčních návrhů bylo podáno na firmy s méně než 10-ti zaměstnanci.





Insolvenční řízení v České republice – moratoria

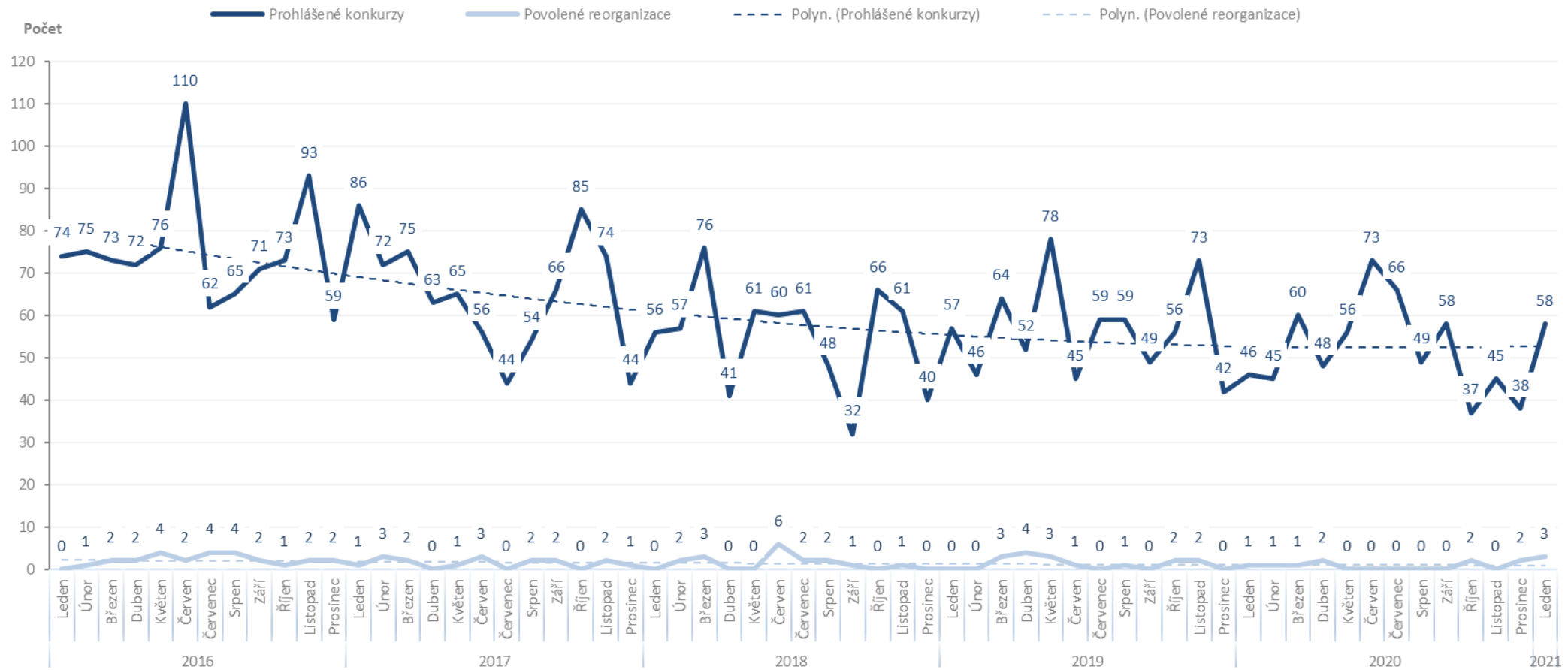
Počet moratorií v jednotlivých měsících od ledna 2020:





Insolvenční řízení v České republice – konkurzy a reorganizace

Měsíční vývoj počtu konkurzů a reorganizací od 1.1.2016:

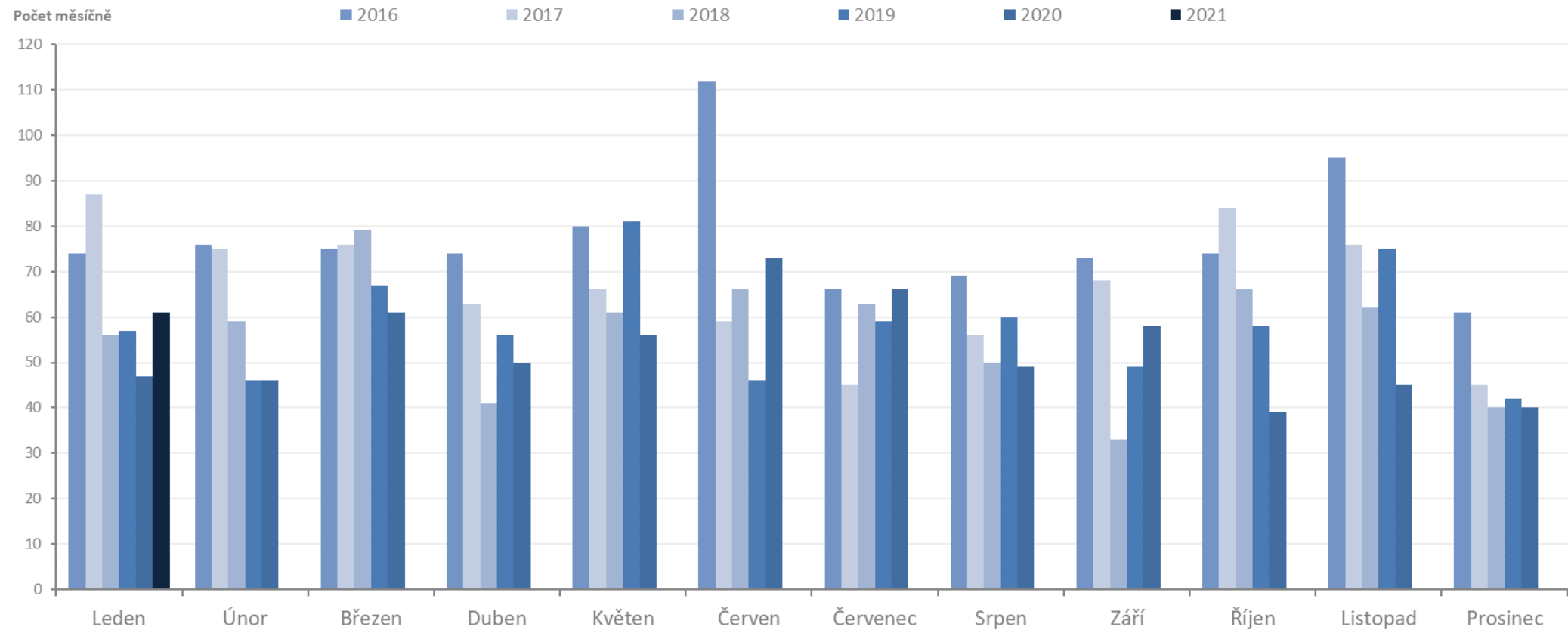


Statistika obsahuje počet prohlášených konkurzů a reorganizací v daném měsíci, bez ohledu na jejich pozdější zamítnutí.



Insolvenční řízení v České republice – konkurzy a reorganizace

Měsíční počty konkurzů a reorganizací v letech 2016 až 2021:

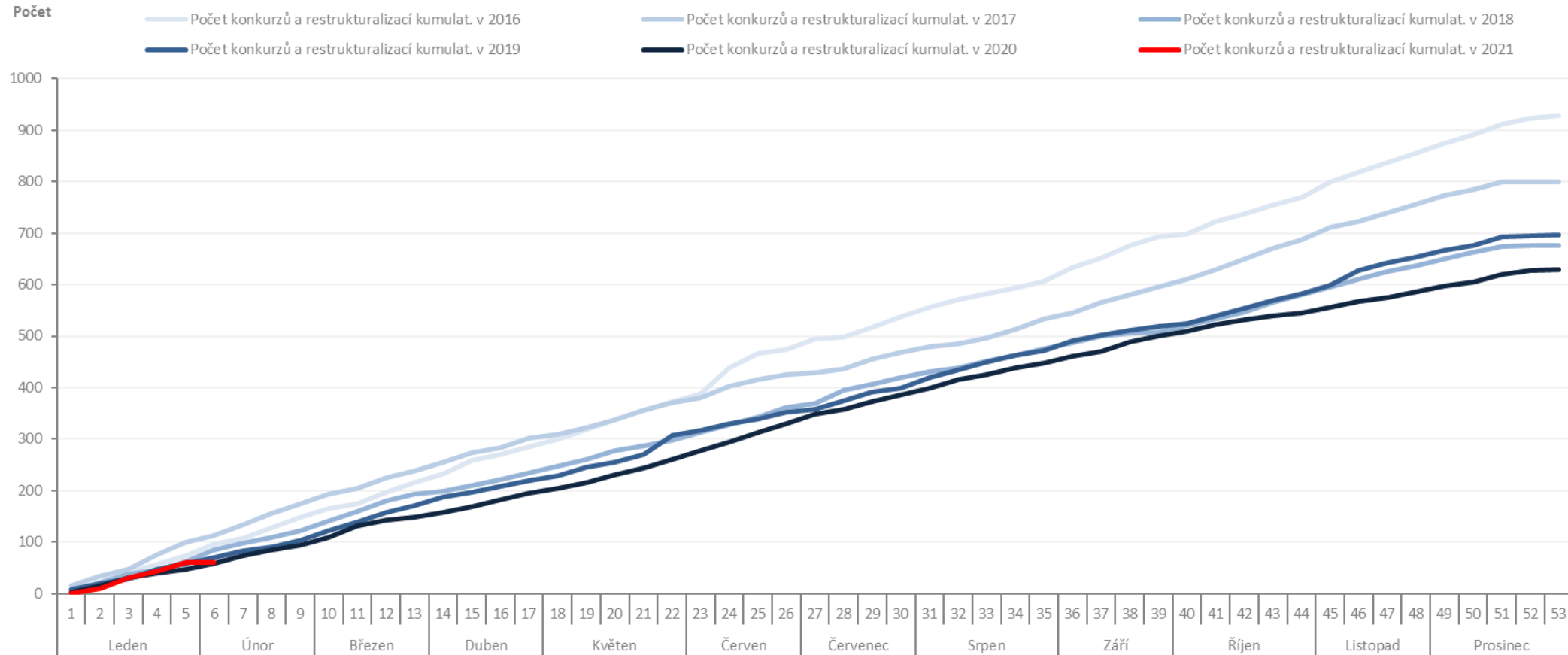


Statistika obsahuje počet prohlášených konkurzů a reorganizací v daném měsíci, bez ohledu na jejich pozdější zamítnutí.



Insolvenční řízení v České republice – konkurzy a reorganizace

Kumulativní vývoj počtu konkurzů a reorganizací v letech 2016 až 2021:



Statistika obsahuje počet prohlášených konkurzů v daném měsíci, bez ohledu na jejich pozdější zamítnutí.



Insolvenční řízení v České republice – konkurzy (počet konkurzů v aktuálním měsíci)

Stáří úpadců (v letech):

5 až 10 let

Nejvíce konkurzů proběhlo ve firmách existujících 5 až 10 let.

Počet zaměstnanců:

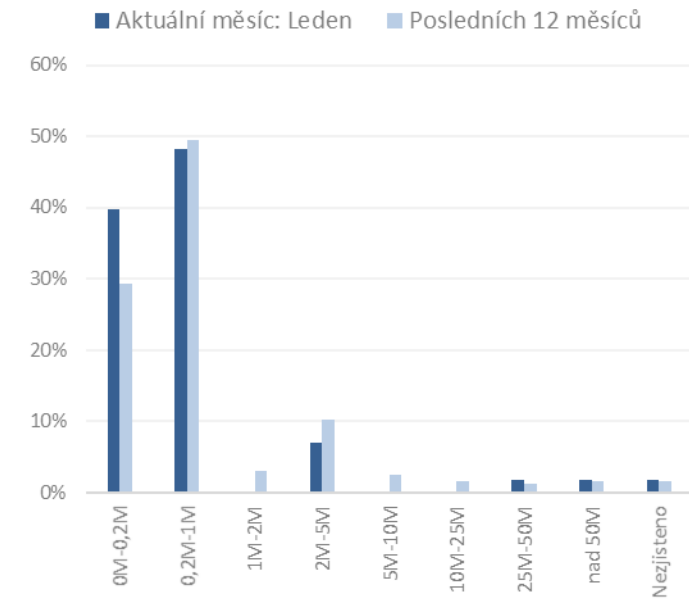
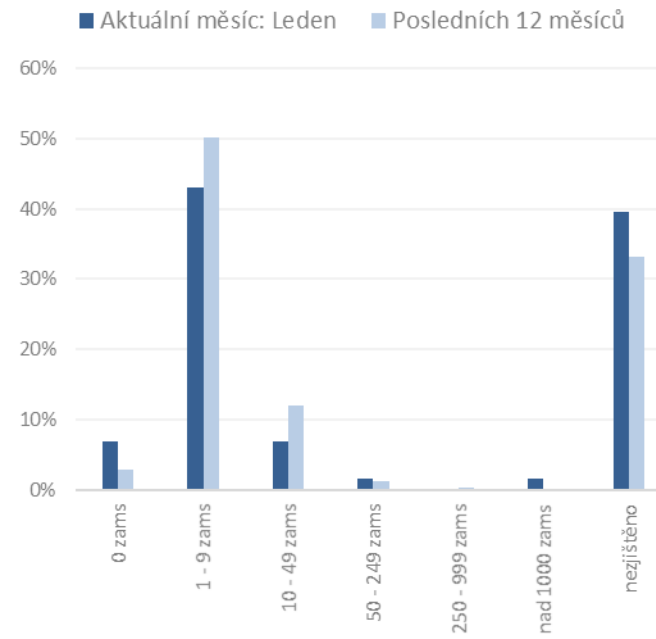
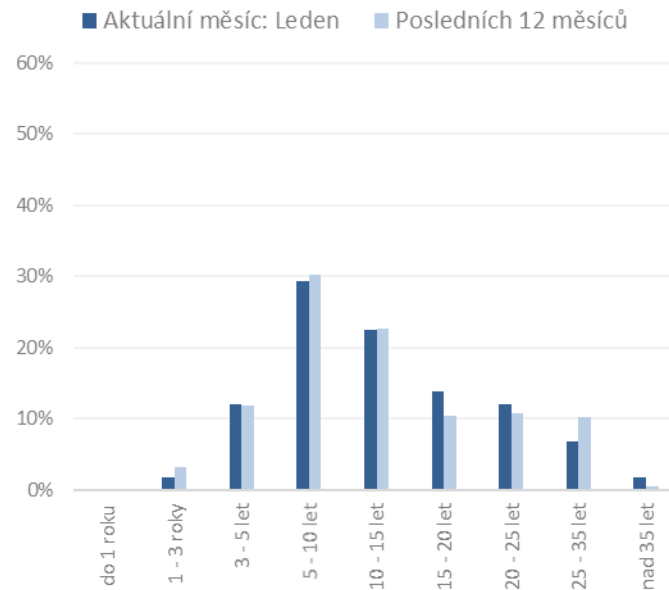
do 10 zaměstnanců

Nejvíce konkurzů proběhlo ve firmách s méně než 10-ti zaměstnanci.

Základní kapitál:

0,2 mil. až 1 mil. Kč

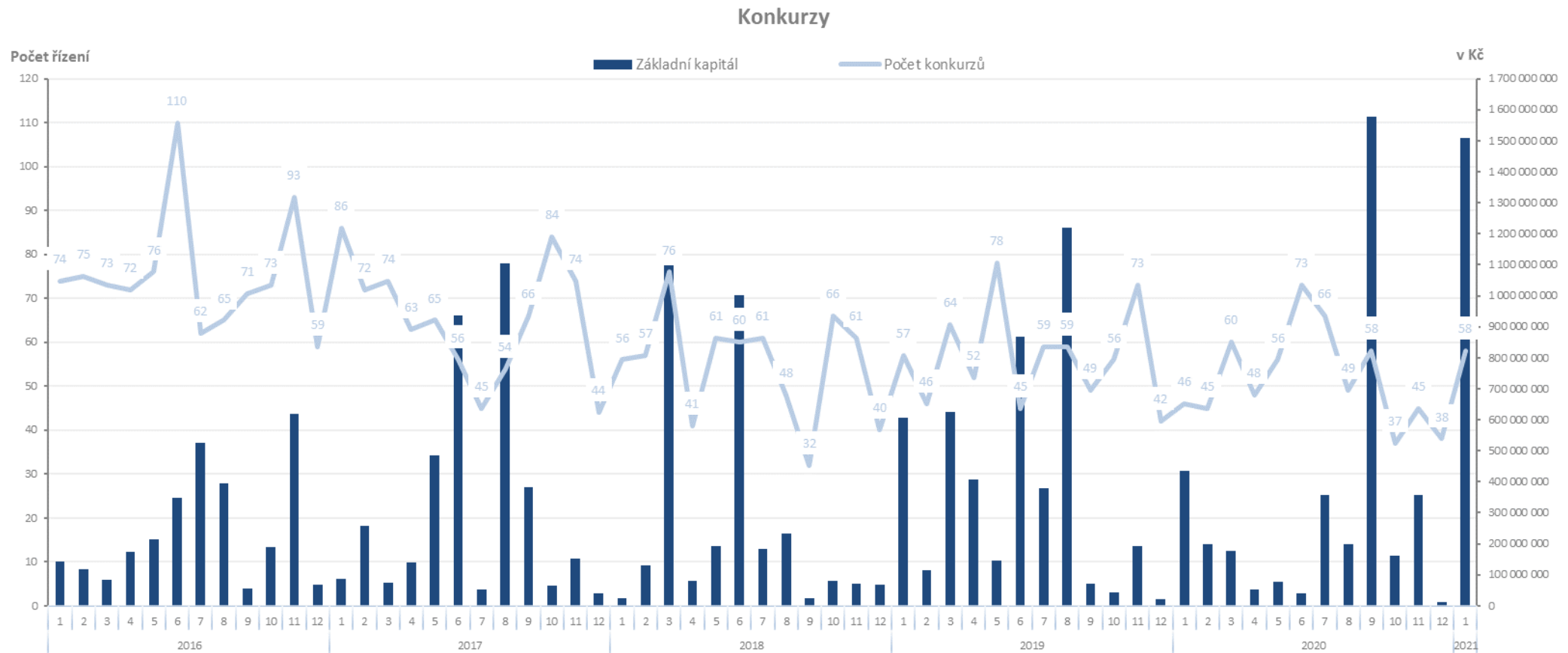
Nejvíce konkurzů proběhlo ve firmách se základním kapitálem od 200 tis. Kč do 1 mil. Kč.





Insolvenční řízení v České republice – konkurzy

Celkem základní kapitál úpadců v konkurzu po měsících (v Kč):





Insolvenční řízení v České republice – konkurzy

Přehled nejvýznamnějších konkurzů právnických osob v **aktuálním měsíci** podle výše základního kapitálu (výběr nad 200 tis. Kč):

Pč	Spisová značka	Datum konkurzu	Datum vzniku	IČ	Název	Správce	Počet zaměstnanců	Stáří (v letech) - k zahájení ins. říz.	Základní kapitál (v Kč)
1	INS 6546/2019	14.01.2021	04.02.1991	15888436	CARent Praha s.r.o.	Voleský a partneři, v.o.s.	1 - 5 zaměstnanců	29	1 464 400 000
2	INS 24318/2020	18.01.2021	11.06.2008	27849058	FS STEEL a.s. "v likvidaci"	Brož Jaroslav	Neuvedeno	13	27 300 000
3	INS 20512/2020	18.01.2021	04.07.2005	26865149	AR AUTO GROUP s.r.o.	Winkelhoferová Lenka	1 - 5 zaměstnanců	16	2 900 000
4	INS 26387/2020	28.01.2021	17.03.2016	04913612	EG Engineering, a.s.	KONREO, v.o.s.	25 - 49 zaměstnanců	5	2 000 000
5	INS 22916/2020	28.01.2021	30.01.2012	29395887	ELTECH-STAV SILESIA a.s. "v likvidaci"	Vohradská Stanislava	1 - 5 zaměstnanců	9	2 000 000
6	INS 24539/2020	28.01.2021	10.03.2011	29270596	HATHAWAY a.s.	Hojdn Lukáš	Bez zaměstnanců	10	2 000 000
7	INS 20102/2019	28.01.2021	28.03.2000	25594788	MONDIAL INFISSI s.r.o.	Hanáček Arnošt	1 - 5 zaměstnanců	20	650 000
8	INS 24402/2020	06.01.2021	05.12.2015	04615042	PD Building, s.r.o.	Insolvency Project v.o.s.	1 - 5 zaměstnanců	5	500 000
9	INS 9389/2020	29.01.2021	05.10.2011	28141334	Stavby Čihák, s. r. o.	AK-KT insolvence v.o.s.	Neuvedeno	9	340 000
10	INS 24852/2020	21.01.2021	28.01.2009	28523717	NICO.COM s.r.o. v likvidaci	GESTORE v.o.s.	Bez zaměstnanců	12	300 000
11	INS 26099/2020	27.01.2021	06.08.2002	26049953	T.C.B. spol. s r.o.	AK-KT insolvence v.o.s.	Neuvedeno	19	210 000

Insolvenční řízení v České republice – moratoria



Přehled moratorií právnických osob v aktuálním měsíci:

Pč	Spisová značka	Datum moratoria	Datum vzniku	IČ	Název	Správce	Počet zaměstnanců	Stáří (v letech) - k zahájení ins. říz.	Základní kapitál (v Kč)
1	INS 82/2021	05.01.2021	29.11.2016	05597447	JORM work agency s.r.o.	-	50 - 99 zaměstnanců	5	240 000
2	INS 159/2021	07.01.2021	19.08.1998	25689053	MAXI-TIP, a.s.	-	6 - 9 zaměstnanců	23	139 778 000
3	INS 421/2021	13.01.2021	16.09.1997	25380796	HEDVIGA GROUP, a.s.	-	20 - 24 zaměstnanci	24	1 000 000

Insolvenční řízení v České republice – reorganizace



Přehled reorganizací právnických osob v roce 2021:

Pč	Spisová značka	Datum reorganizace	Datum vzniku	IČ	Název	Správce	Počet zaměstnanců	Stáří (v letech) - k zahájení ins. říz.	Základní kapitál (v Kč)
1	INS 19405/2020	06.01.2021	12.07.2017	06261060	LEEL.Services s.r.o.	Jánošík David	10 - 19 zaměstnanců	4	1 000
2	INS 26507/2020	12.01.2021	18.11.1997	25624407	BLAŽEK PRAHA a.s.	AZAM - insolvency, v.o.s.	100 - 199 zaměstnanců	24	2 600 000
3	INS 8946/2020	14.01.2021	01.02.1992	45022542	VIVA Group, spol. s r.o.	VPI CZ, v.o.s.	50 - 99 zaměstnanců	29	11 696 333



Insolvenční řízení v České republice – konkurzy

Přehled počtu konkurzů právnických osob **podle insolvenčních správců** (z důvodu rozsahu je jmenovitě uvedeno pouze 20 správců s nejvyšším počtem řízení) za posledních 12 měsíců:

PČ	Název / jméno insolvenčního správce	Počet konkurzních řízení												Celkem	Podíl
		2020											2021		
		Únor	Březen	Duben	Květen	Červen	Červenec	Srpen	Září	Říjen	Listopad	Prosinec	Leden		
1	ALFA insolvenční v.o.s.	0	0	3	1	6	0	6	3	2	3	3	0	27	4,0%
2	AS ZIZLAVSKY v.o.s.	0	2	0	0	0	9	0	2	0	2	0	0	15	2,2%
3	Wildt & Biolek v.o.s.	0	3	4	1	5	1	0	0	0	0	0	0	14	2,1%
4	Insolvenční servis v.o.s.	4	5	2	1	0	2	0	0	0	0	0	0	14	2,1%
5	TP Insolvence, v.o.s.	1	1	0	1	3	3	0	2	1	0	1	0	13	1,9%
6	Brož Jaroslav	2	1	0	2	0	0	1	2	0	0	0	3	11	1,6%
7	Indra-Šebesta v.o.s.	0	0	0	1	0	0	0	0	2	6	0	2	11	1,6%
8	Insolvenční společnost v.o.s.	0	1	0	0	0	0	0	0	0	0	2	7	10	1,5%
9	Insolvenční kancelář Kaplan Mlnářik a spol.	2	1	0	3	3	0	0	0	0	0	0	0	9	1,3%
10	Hýsková Petra	1	0	0	1	1	3	1	1	0	1	0	0	9	1,3%
11	Administrace insolvencí CITY TOWER, v.o.s.	1	0	0	1	7	0	0	0	0	0	0	0	9	1,3%
12	Insolvency Project v.o.s.	1	0	0	0	1	0	0	0	0	0	0	6	8	1,2%
13	Kotaba a spol.	6	2	0	0	0	0	0	0	0	0	0	0	8	1,2%
14	JUVENTUS insolvenční v.o.s.	0	0	0	2	1	4	0	0	0	0	1	0	8	1,2%
15	KONREO, v.o.s.	1	1	0	0	0	1	2	0	0	0	0	2	7	1,0%
16	G&V Administrators v.o.s.	0	0	3	0	2	1	0	0	0	0	0	0	6	0,9%
17	Forteslegal insolvence v.o.s.	0	2	0	3	0	0	0	0	0	0	1	0	6	0,9%
18	VPI CZ, v.o.s.	1	1	0	0	0	0	1	1	0	1	0	1	6	0,9%
19	DV Insolvence, v.o.s.	0	1	1	0	0	0	0	0	0	3	1	0	6	0,9%
20	LIQUIDATORS v.o.s.	1	2	0	0	1	0	0	2	0	0	0	0	6	0,9%
	Ostatní	28	41	35	43	46	53	39	50	34	31	31	40	471	69,9%
	Celkem	49	64	48	60	76	77	50	63	39	47	40	61	674	100,0%
	<i>Podíl</i>	<i>7%</i>	<i>9%</i>	<i>7%</i>	<i>9%</i>	<i>11%</i>	<i>11%</i>	<i>7%</i>	<i>9%</i>	<i>6%</i>	<i>7%</i>	<i>6%</i>	<i>9%</i>	<i>100%</i>	

V případě působení více správců v rámci jednoho konkurzu, byl takový konkurz přidán do statistiky víckrát.



Insolvenční řízení v České republice – konkurzy

Přehled počtu konkurzů právnických osob insolvenčních správců se zvláštním povolením za 12 měsíců:

PC	Název / jméno insolvenčního správce	Počet konkurzních řízení												Celkem	Podíl
		2020											2021		
		Únor	Březen	Duben	Květen	Červen	Červenec	Srpen	Září	Říjen	Listopad	Prosinec	Leden		
1	AS ZIZLAVSKY v.o.s.	0	2	0	0	0	9	0	2	0	2	0	0	15	11,2%
2	TP Insolvency, v.o.s.	1	1	0	1	3	3	0	2	1	0	1	0	13	9,7%
3	Brož Jaroslav	2	1	0	2	0	0	1	2	0	0	0	3	11	8,2%
4	Hýsková Petra	1	0	0	1	1	3	1	1	0	1	0	0	9	6,7%
5	Kotaba a spol.	6	2	0	0	0	0	0	0	0	0	0	0	8	6,0%
6	KONREO, v.o.s.	1	1	0	0	0	1	2	0	0	0	0	2	7	5,2%
7	VPI CZ, v.o.s.	1	1	0	0	0	0	1	1	0	1	0	1	6	4,5%
8	Langmeier & Co., insolvenční správci v.o.s.	0	0	2	0	0	2	0	1	0	0	0	0	5	3,7%
9	KOPPA, v.o.s.	0	1	0	2	0	0	0	0	0	1	1	0	5	3,7%
10	Insolvenční agentura v.o.s.	0	1	0	0	0	0	0	1	2	0	0	0	4	3,0%
11	Lechovský & Backa, v.o.s.	1	0	0	2	0	0	0	0	1	0	0	0	4	3,0%
12	Martínková Kateřina	0	1	0	1	0	1	1	0	0	0	0	0	4	3,0%
13	Jinochová Matyášová Martina	0	0	1	0	1	0	0	0	1	0	0	0	3	2,2%
14	Jánošík David	0	0	0	0	0	0	1	0	1	0	0	1	3	2,2%
15	Novák Michal	0	1	0	0	0	0	1	0	0	0	0	1	3	2,2%
16	AZAM - insolvency, v.o.s.	0	0	0	0	0	0	0	1	0	0	1	1	3	2,2%
17	Hart & Partners, v.o.s.	0	0	0	0	0	1	0	1	0	0	1	0	3	2,2%
18	Lužová Jiřina	0	2	0	0	0	0	0	1	0	0	0	0	3	2,2%
19	Zrůstek a partneři v.o.s.	0	0	0	0	2	1	0	0	0	0	0	0	3	2,2%
20	Cihelková Monika	1	0	0	0	0	1	1	0	0	0	0	0	3	2,2%
21	Smrčka a Kubálek v.o.s.	2	1	0	0	0	0	0	0	0	0	0	0	3	2,2%
22	INSOL.UTION, v.o.s.	0	0	0	0	0	0	1	1	0	0	0	0	2	1,5%
23	Urbanová Daniela	0	1	0	0	0	1	0	0	0	0	0	0	2	1,5%
24	Winkelhoferová Lenka	0	0	0	0	0	0	0	0	0	0	1	1	2	1,5%
25	INSKOL v.o.s.	0	0	1	0	0	0	0	1	0	0	0	0	2	1,5%
26	Šotek Ivo	0	0	0	0	0	0	0	0	1	0	1	0	2	1,5%
27	1. správcovská a konkurzní v.o.s.	0	1	0	0	0	0	0	0	0	0	1	0	2	1,5%
28	Louda Lee	0	1	0	0	1	0	0	0	0	0	0	0	2	1,5%
29	EF Insolvency v.o.s.	0	1	0	0	0	0	0	0	0	0	0	0	1	0,7%
30	Vlašán Lukáš	0	0	1	0	0	0	0	0	0	0	0	0	1	0,7%
Celkem		16	19	5	9	8	23	10	15	7	5	7	10	134	100,0%
<i>Podíl</i>		<i>12%</i>	<i>14%</i>	<i>4%</i>	<i>7%</i>	<i>6%</i>	<i>17%</i>	<i>7%</i>	<i>11%</i>	<i>5%</i>	<i>4%</i>	<i>5%</i>	<i>7%</i>	<i>100%</i>	

V případě působení více správců v rámci jednoho konkurzu, byl takový konkurz přidán do statistiky víckrát.



Insolvenční řízení v České republice – věřitelé dlužníků / právnických osob

Přehled 30 úpadců s nejvyšším počtem zahraničních věřitelů s přihlášenými pohledávkami:

PČ	Název úpadce	Počet zahraničních věřitelů												Celkem
		2019											2020	
		Únor	Březen	Duben	Květen	Červen	Červenec	Srpen	Září	Říjen	Listopad	Prosinec	Leden	
	CELKEM	44	28	20	40	35	72	37	42	20	54	36	12	440
1	O R S A T s.r.o.	1	0	0	0	0	14	3	5	0	0	0	0	23
2	Baur Formschaumtechnik s.r.o.	1	0	0	4	1	1	0	0	0	13	2	0	22
3	Thomas Cook s.r.o.	0	0	0	0	1	18	0	1	0	0	0	0	20
4	Mladá Fronta, a.s.	0	0	0	10	4	1	1	0	0	0	0	0	16
5	ZK - TERMOCHEM s.r.o.	0	0	0	2	0	0	0	1	1	0	12	0	16
6	VÍTKOVICE HEAVY MACHINERY a.s.	0	0	1	7	1	1	2	0	0	0	0	0	12
7	SALTEN s.r.o.	1	2	0	1	5	1	0	0	0	0	0	0	10
8	SUMTEX CZ s.r.o.	0	0	0	0	0	0	1	1	1	5	1	0	9
9	LN GROUP s.r.o.	0	0	0	0	0	2	5	1	0	1	0	0	9
10	FANS, a.s.	0	0	1	1	1	0	0	5	0	0	0	0	8
11	Felix Steel a.s.	1	4	2	1	0	0	0	0	0	0	0	0	8
12	Exclusive Yachts s.r.o.	2	4	0	0	1	0	0	0	0	0	0	0	7
13	SALEZA, a.s.	0	0	0	0	0	0	0	1	0	5	1	0	7
14	SAZKA, a.s.	0	0	0	0	0	0	0	1	0	5	1	0	7
15	Yog s.r.o.	0	0	0	0	0	0	1	4	0	0	1	0	6
16	ELKO TRADING, spol. s r.o.	0	0	0	0	1	0	4	0	0	0	0	0	5
17	SKD Bojkovice, s.r.o.	3	1	1	0	0	0	0	0	0	0	0	0	5
18	Slevoteka.cz s.r.o.	0	0	0	0	2	3	0	0	0	0	0	0	5
19	INOX, spol. s.r.o.	0	5	0	0	0	0	0	0	0	0	0	0	5
20	MDV - IMPORT, s.r.o.	0	0	0	0	1	1	0	2	1	0	0	0	5
21	UnderFactOry.cz, s.r.o.	5	0	0	0	0	0	0	0	0	0	0	0	5
22	Tessitura Monti Cekia s.r.o.	0	0	0	0	1	3	0	0	0	0	0	0	4
23	FRENCH - REST spol. s r.o.	0	0	0	0	0	2	1	1	0	0	0	0	4
24	PAPCEL, a.s.	2	0	0	1	0	0	0	0	0	0	0	1	4
25	Hornet Sped s.r.o. v likvidaci	1	0	0	0	0	2	1	0	0	0	0	0	4
26	Servis 24, spol. s r.o.	0	0	0	0	0	0	0	1	0	1	2	0	4
27	Teren Operations Czech s.r.o.	4	0	0	0	0	0	0	0	0	0	0	0	4
28	FRIGOMONT a.s.	0	0	1	0	0	0	0	0	0	0	3	0	4
29	KLIMIZOL s.r.o.	0	0	0	0	0	0	0	1	2	0	0	0	3
30	Strunal Schönbach s.r.o.	0	0	0	0	3	0	0	0	0	0	0	0	3

Statistika obsahuje přehled počtu pohledávek věřitelů v insolvenčních řízeních, která byla zahájena pouze v roce 2017, 2018, 2019 a 2020.



Insolvenční řízení v České republice – věřitelé dlužníků / právnických osob

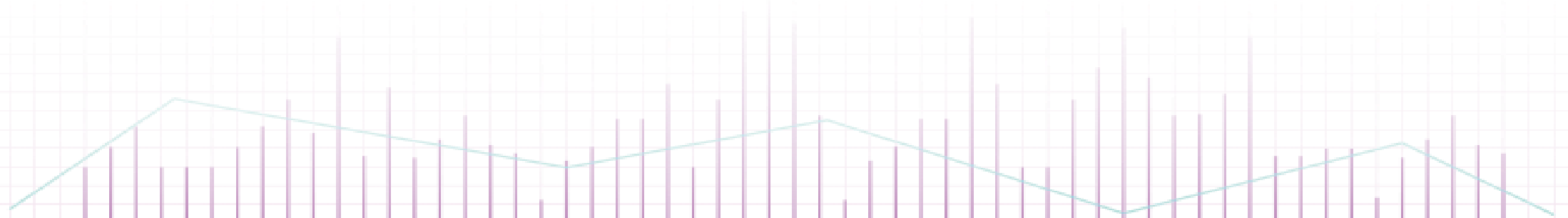
Přehled přihlášených pohledávek bankovními věřiteli:

PČ	Název protistrany	Počet přihlášek pohledávek bankovních věřitelů												Celkem
		2019											2020	
		Únor	Březen	Duben	Květen	Červen	Červenec	Srpen	Září	Říjen	Listopad	Prosinec	Leden	
1	Komerční banka, a.s.	15	10	5	9	13	13	5	6	16	3	5	8	108
2	Československá obchodní banka, a.s.	15	3	9	8	4	11	4	11	13	11	6	5	100
3	Česká spořitelna, a.s.	6	7	10	14	8	9	4	6	8	4	7	7	90
4	Českomoravská záruční a rozvojová banka, a.s.	12	14	2	6	6	4	8	4	5	7	11	9	88
5	Raiffeisenbank a.s.	8	7	2	2	5	6	3	2	6	1	3	4	49
6	MONETA Money Bank, a.s.	4	5	5	2	3	4	3	5	1	4	1	1	38
7	UniCredit Bank Czech Republic and Slovakia, a.s.	1	0	2	4	1	3	2	2	2	1	1	4	23
8	Sberbank CZ, a.s.	2	0	0	0	0	1	1	0	2	1	0	2	9
9	Fio banka, a.s.	1	0	1	0	1	0	0	0	1	3	0	1	8
10	Expobank CZ a.s.	1	0	0	0	0	2	0	1	0	0	0	0	4
11	TRINITY BANK a.s.	1	0	0	1	0	0	0	1	1	0	0	0	4
12	Equa bank a.s.	0	0	0	0	1	0	0	0	1	1	0	1	4
13	Oberbank AG	0	0	0	2	0	1	0	0	0	1	0	0	4
14	Deutsche Bank AG	0	0	0	0	0	3	0	0	0	0	0	0	3
15	Waldviertler Sparkasse Bank AG	0	1	0	0	0	1	0	0	0	0	0	0	2
16	Česká exportní banka, a.s.	0	2	0	0	0	0	0	0	0	0	0	0	2
17	Wüstenrot hypoteční banka a.s.	0	0	0	0	0	0	0	0	0	1	0	0	1
18	Poštová banka, a.s.	0	0	0	0	0	0	0	0	0	1	0	0	1
19	Ferratum Bank p.l.c.	0	0	1	0	0	0	0	0	0	0	0	0	1
20	Hypoteční banka, a. s.	0	0	0	0	0	1	0	0	0	0	0	0	1
21	Western Union International Bank GmbH	0	0	0	0	0	0	0	1	0	0	0	0	1
22	J&T BANKA, a.s.	0	0	0	0	0	0	0	0	0	0	1	0	1
23	ERB bank, a.s., v likvidaci	0	0	0	0	0	0	0	0	0	0	0	1	1
24	ERSTE BANK A.S., NOVI SAD	0	0	0	0	0	0	0	0	0	0	1	0	1
25	UniCredit Bank Srbija a.d. Beograd	0	0	0	0	0	0	0	0	0	0	1	0	1
26	COMMERZBANK AG	0	0	0	0	0	0	0	0	0	0	0	1	1
27	Volksbank Raiffeisenbank Nordoberpfalz eG	0	0	1	0	0	0	0	0	0	0	0	0	1
28	Celkový součet	66	49	38	48	42	59	30	39	56	39	37	44	547

Statistika obsahuje přehled počtu pohledávek věřitelů v insolvenčních řízeních, která byla zahájena pouze v roce 2017, 2018, 2019 a 2020.



Úpadky právnických osob - Slovensko





Konkurzy a restrukturalizace na Slovensku - souhrn

Konkurzy v aktuálním měsíci:

38 zahájených konkurzních řízení

9 zastavených konkurzních řízení

18 prohlášených konkurzů

9 zrušených konkurzů

Restrukturalizace v aktuálním měsíci:

4 zahájená restrukturalizační řízení

žádné zastavené restrukturalizační řízení

2 povolené restrukturalizace

žádná ukončená restrukturalizace

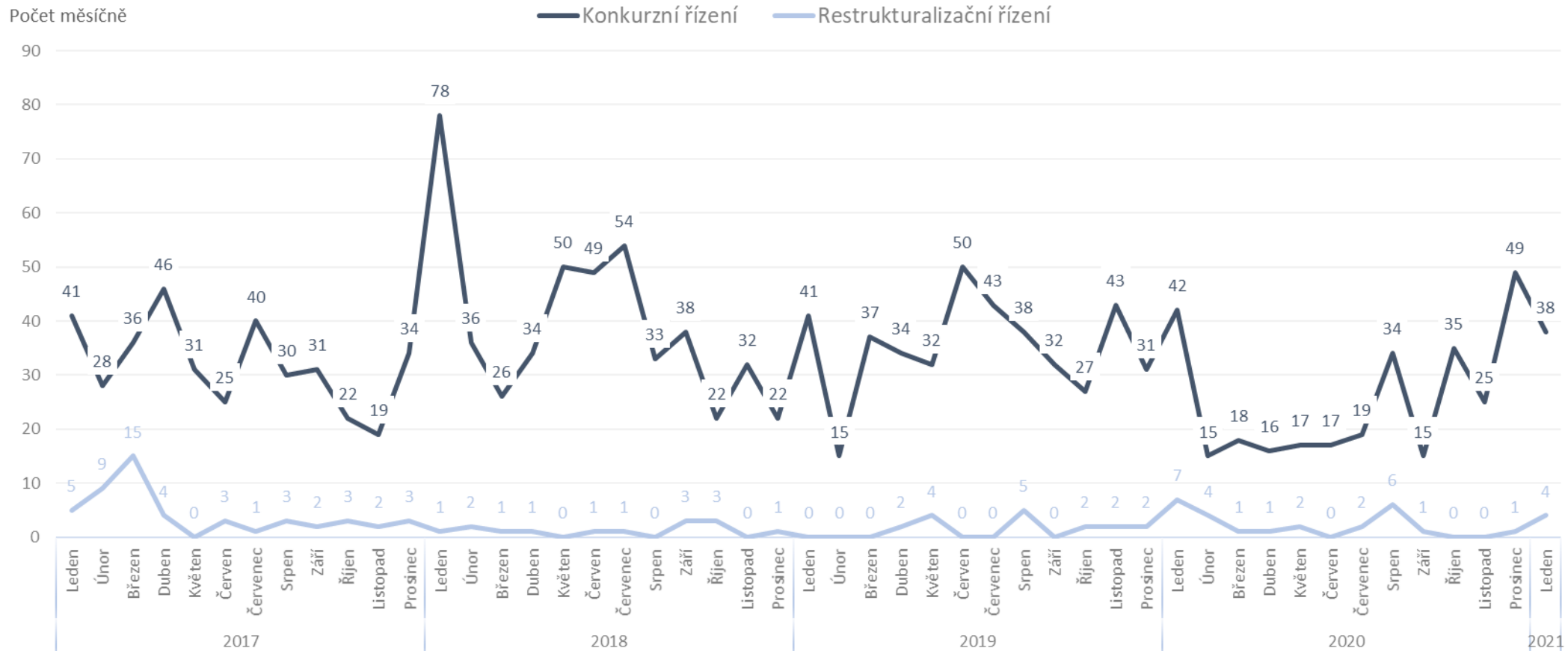
Počet podle typu události za posledních 12 měsíců:

Typ události	Období zahájení řízení	2020											2021	Celkem
		Únor	Březen	Duben	Květen	Červen	Červenec	Srpen	Září	Říjen	Listopad	Prosinec	Leden	
Zahájená konkurzní řízení	v období od 1.1.2017	15	18	16	17	17	19	34	15	35	25	49	38	298
Zastavená konkurzní řízení	včetně řízení před 01.01.2017	17	15	18	11	6	13	11	15	14	10	11	9	150
Přerušená konkurzní řízení	včetně řízení před 01.01.2017	2			1		2		1	1				7
Prohlášené konkurzy	včetně řízení před 01.01.2017	13	18	10	15	9	13	11	7	17	16	18	18	165
Zrušené konkurzy	včetně řízení před 01.01.2017	17	13	9	12	15	12	22	24	19	14	16	9	182
Zahájená restrukturalizační řízení	v období od 1.1.2017	4	1	1	2		2	6	1			1	4	22
Zastavená restrukturalizační řízení	včetně řízení před 01.01.2017													0
Povolené restrukturalizace	včetně řízení před 01.01.2017	4	3	1	1	2	2	1	3	2			2	21
Ukončené restrukturalizace	včetně řízení před 01.01.2017	1	1	1		3	3	2	1	8	1	3		24



Konkurzy a restrukturalizace na Slovensku – zahájená řízení

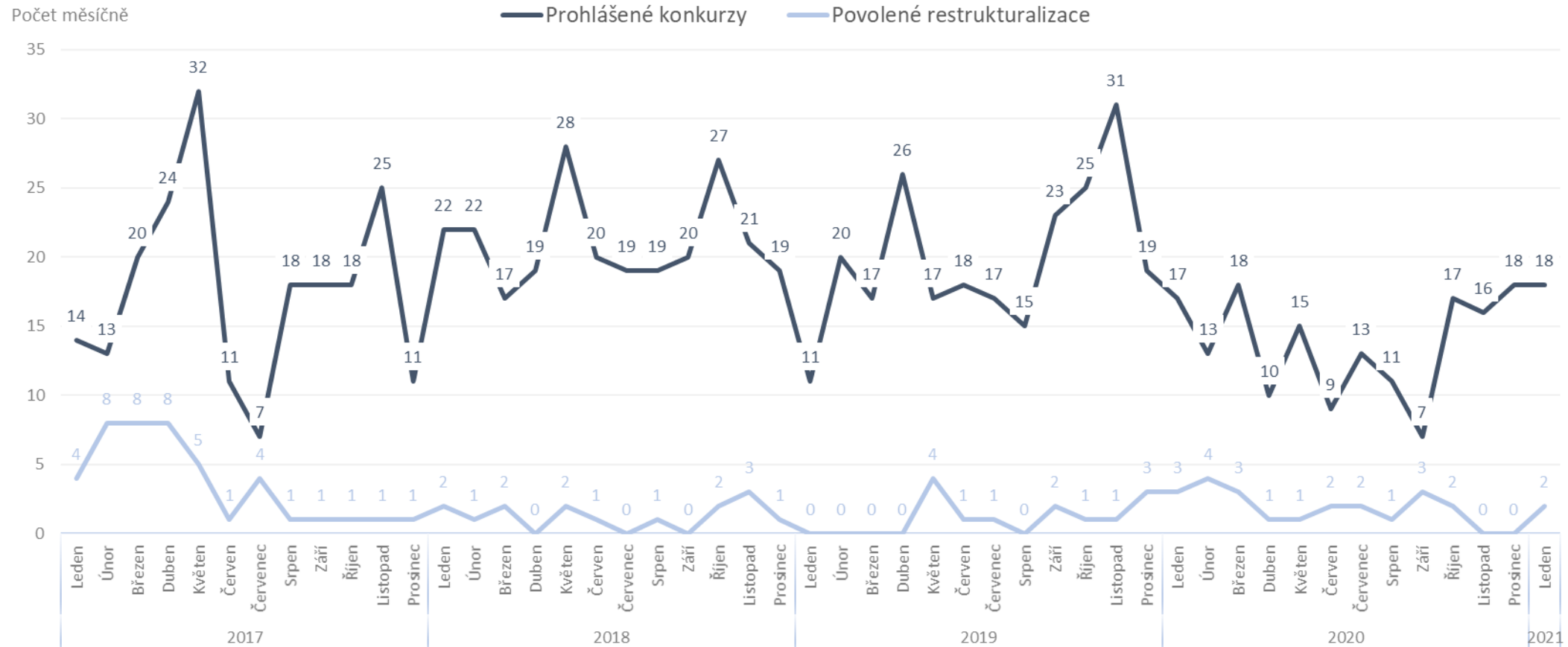
Počet zahájených konkurzních a restrukturalizačních řízení po měsících od ledna 2017:





Konkurzy a restrukturalizace na Slovensku – konkurzy a restrukturalizace

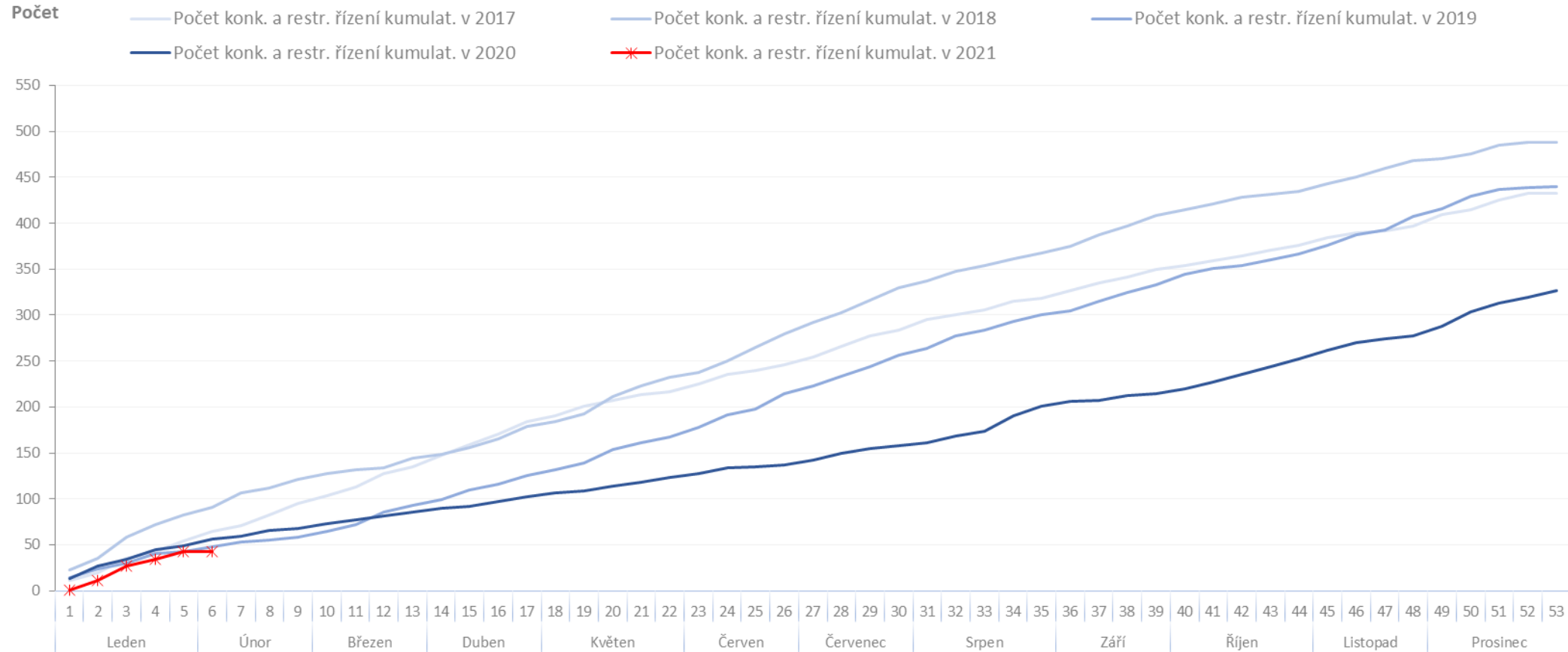
Počet prohlášených konkurzů a povolených restrukturalizací právnických osob po měsících od ledna 2017:





Konkurzy a restrukturalizace na Slovensku – zahájená řízení

Kumulativní vývoj počtu konkurzních a restrukturalizačních řízení v letech 2017 až 2021:

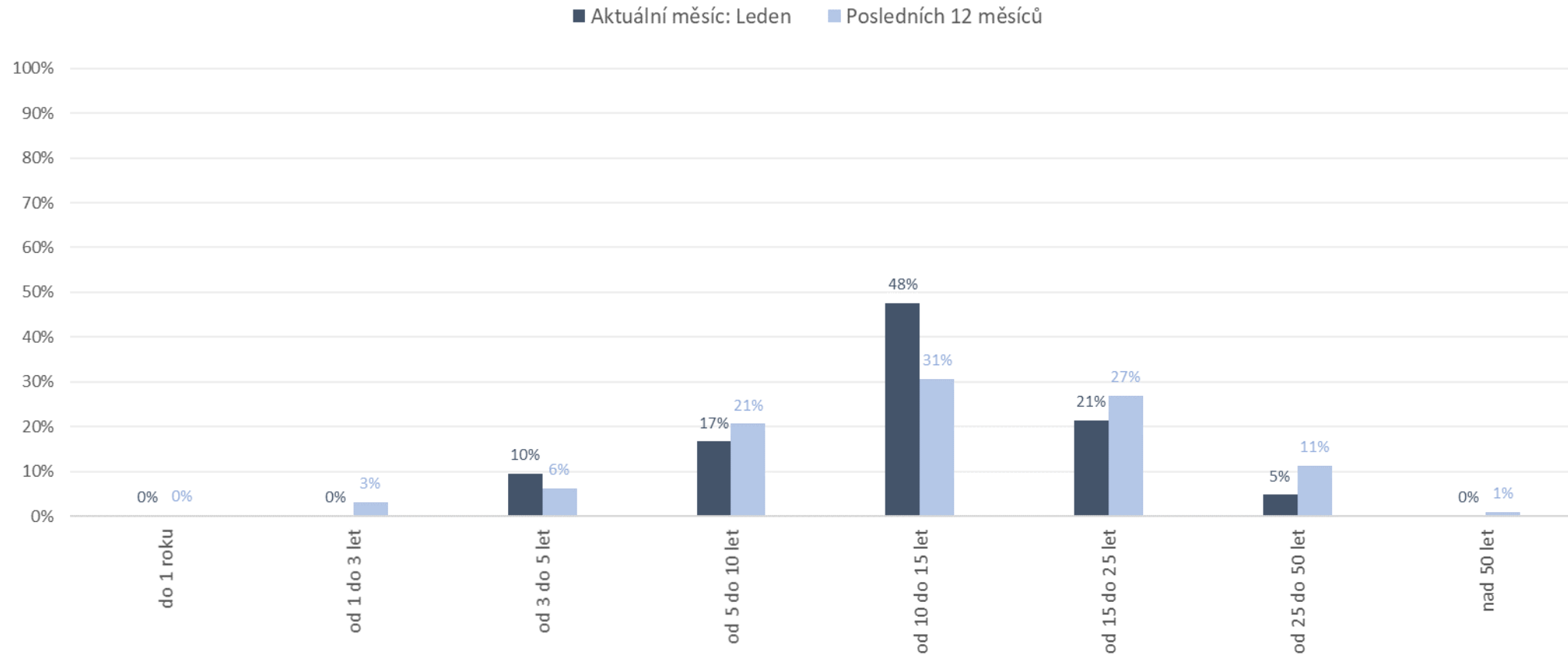


Statistika obsahuje počet řízení v daném měsíci, bez ohledu na jejich pozdější zamítnutí.



Konkurzy a restrukturalizace na Slovensku – zahájená řízení

Struktura zahájených řízení právnických osob podle stáří úpadců:

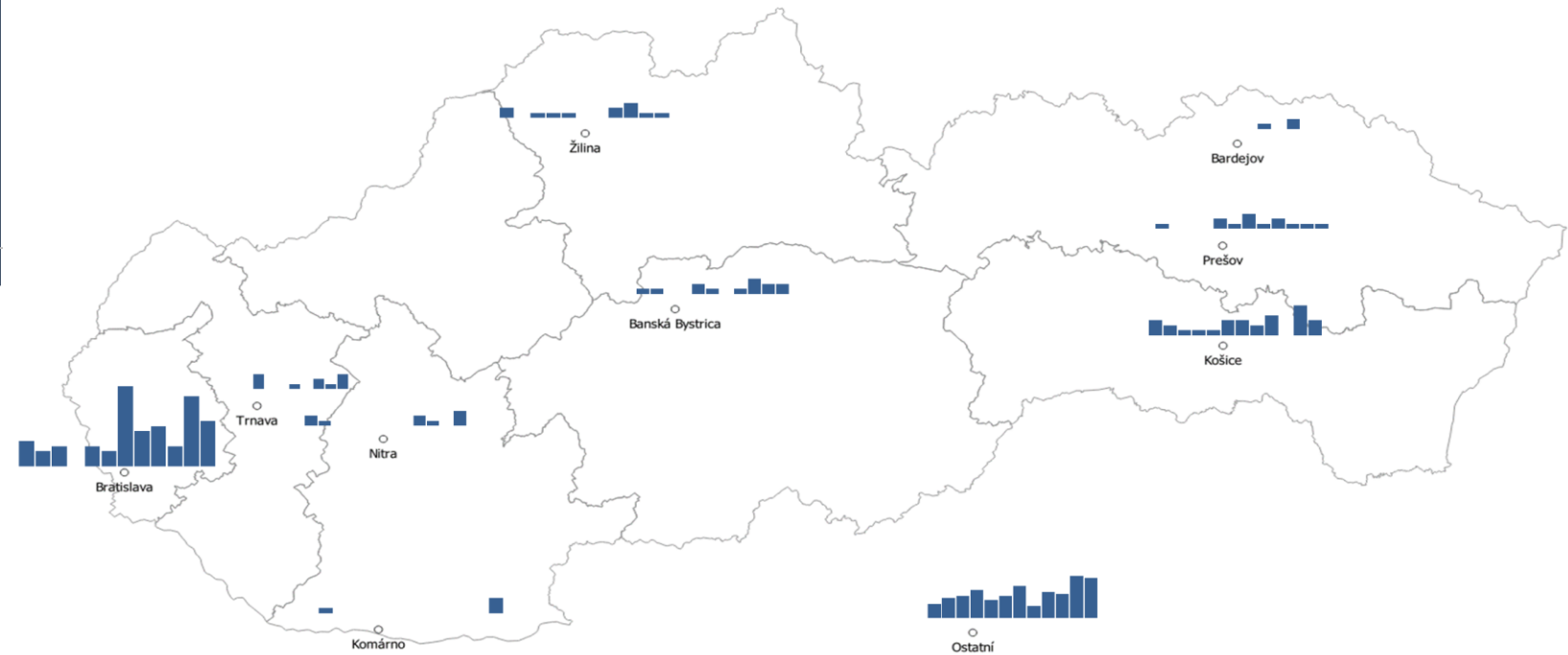




Konkurzy a restrukturalizace na Slovensku – zahájená řízení

Počet zahájených konkurzních a restrukturalizačních řízení podle sídla úpadce (za posledních 12 měsíců):

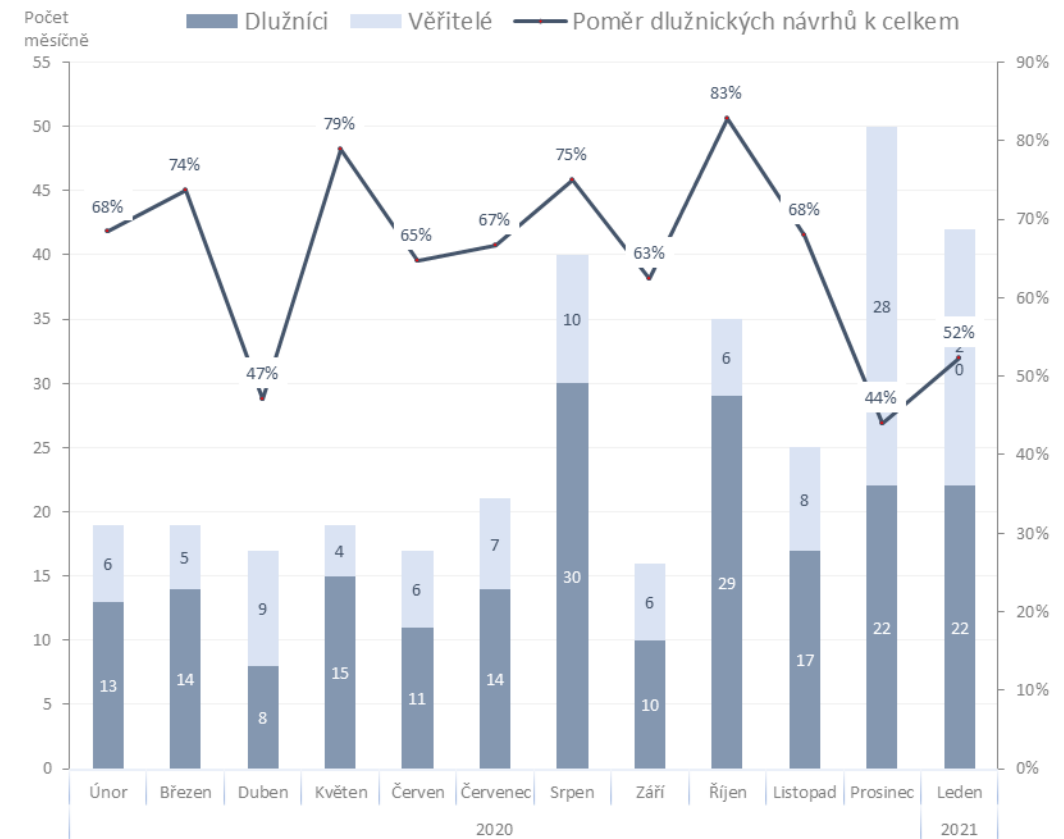
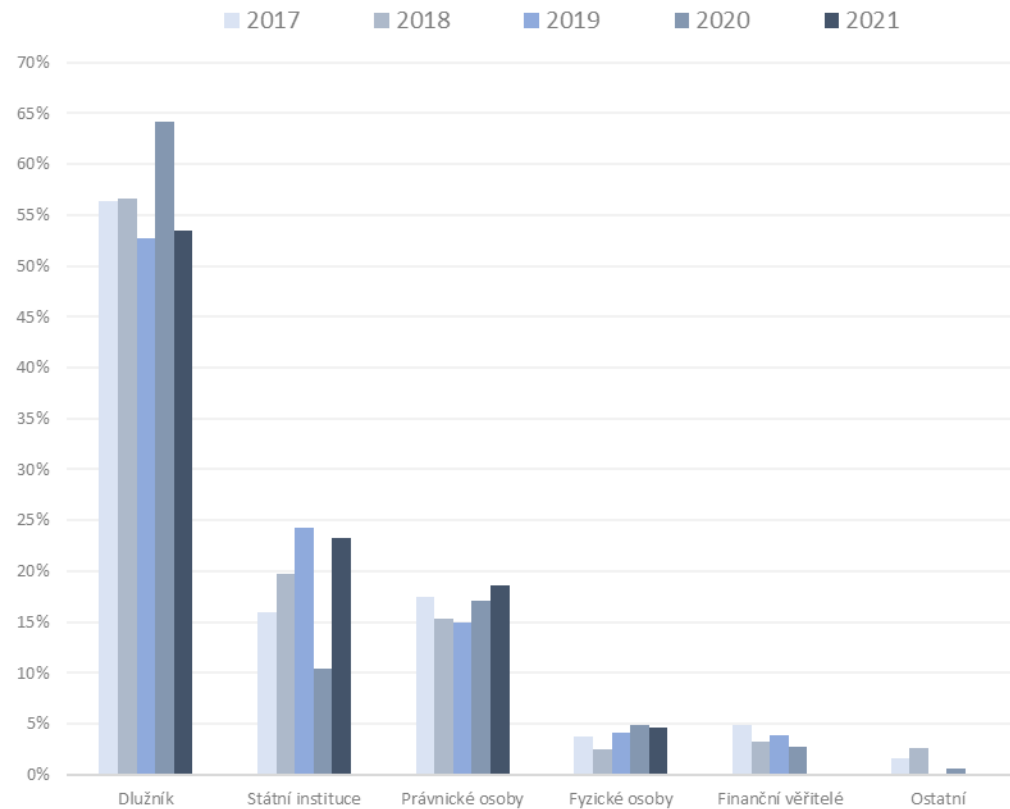
Sídlo úpadce	Celkem	Podíl
Bratislava	77	24%
Košice	29	9%
Prešov	13	4%
Banská Bystrica	13	4%
Žilina	12	4%
Trnava	10	3%
Nitra	9	3%
Trenčín	6	2%
Ostatní	151	47%
Celkem	320	100%





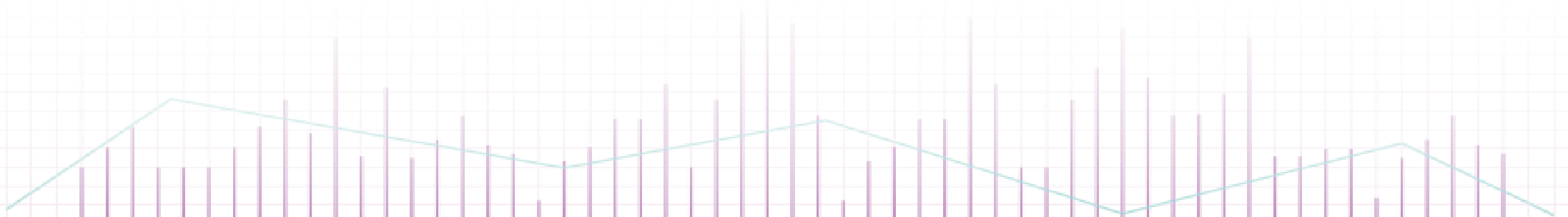
Konkurzy a restrukturalizace na Slovensku – zahájená řízení

Poměr zahájených konkurzních a restrukturalizačních řízení podle typu navrhovatele:





O nás a omezení





O nás

Surveillance je specializovaná forenzní agentura zaměřená na vyšetřování sofistické finanční kriminality páchané managementem a zaměstnanci v segmentu privátních společností. Surveillance je jediná společnost svého druhu v České a Slovenské republice, jež se specializuje výhradně na vyšetřování a prevenci závažných manažerských podvodů a tzv. kriminalitu bílých límečků.

Jsme forenzní specialisté s desítkami let zkušeností v oblasti vyšetřování finanční kriminality. Jsme členy respektovaných organizací Association of Certified Fraud Examiners (Asociace certifikovaných vyšetřovatelů podvodů), INSOL Europe, Council of International Investigators a Českého institutu interních auditorů.

Naše služby:

- Forenzní vyšetřování
- Forenzní podpora během insolvenčního řízení
- Prověřování firem a jednotlivců
- Zajišťování a analýza elektronických důkazů
- Vizualizace podnikových dat
- Forenzní due diligence v M&A
- Podpora advokátních kanceláří ve sporech

Surveillance, s.r.o.

Opletalova 55, 110 00 Praha 1 –
Nové Město

IČO: 28253418

IČ DPH: CZ28253418

www.surveillance.com





Omezení

Informace uvedené v této zprávě jsou založeny výhradně na výsledcích vyhledávání veřejných informací, které jsme učinili v on-line zdrojích dostupných v České a Slovenské republice. Předpokládali jsme, že tato data a informace jsou přesné, správné a pravdivé a nejsou zavádějící. Nebyli jsme povinni ověřit a ani jsme neověřovali platnost, pravost a integritu těchto dat.

Přestože jsme se pokusili získat co nejaktuálnější a nejúplnější informace, nemáme možnost ani prostředky pro testování přesnosti, úplnosti a pravdivosti informací získaných z veřejných zdrojů. Zdroje informací, které používáme, mohou samy čerpat nebo využívat zprostředkované informace, a nemusejí být proto aktuální a mohou samy spoléhat na informace třetích stran. Neneseme proto žádnou odpovědnost a neručíme za přesnost a úplnost žádné z informací z veřejných zdrojů.

Informace uvedené v této zprávě byly shromážděny na základě prohledávání on-line veřejných zdrojů dostupných v České a Slovenské republice. Přestože informace získané z těchto zdrojů bývají považovány za pravdivé, nemůžeme garantovat jejich věrohodnost.

Neneseme proto žádnou odpovědnost za pravdivost a úplnost informací získaných z těchto zdrojů. Přestože informace získané z těchto zdrojů bývají všeobecně považovány za přesné, nemůžeme garantovat jejich důvěryhodnost. Taktéž nemůžeme ovlivnit periodicitu, s jakou poskytovatelé údajů aktualizují své záznamy, a proto si uvědomujeme omezenou aktuálnost a důvěryhodnost těchto informací.

Informace jsou získávány z mnoha databází, evidenčních systémů a dalších zdrojů, nad kterými nemáme žádnou kontrolu. Jedná se tak o potenciálně nespolehlivé a nepřesné elektronické zdroje. V těchto případech nemůžeme absolutně ručit za přesnost, úplnost, aktuálnost nebo dostupnost uvedených záznamů ani za vhodnost jednotlivých informací pro uživatele těchto záznamů a údajů.

Údaje v této zprávě jsou poskytovány s vědomím toho, že uživatel se na ně nebude spoléhat jako na jediný možný zdroj informací pro své rozhodování nebo pro zaujetí stanoviska k dalším záležitostem. Tam, kde je to nevyhnutelné, by měl uživatel zvážit potvrzení informací z této zprávy i z dalších dostupných zdrojů.

Zdroje dat:

Česká republika:
Insolvenční rejstřík: <https://isir.justice.cz>
Administrativní registr ekonomických subjektů:
<http://www.info.mfcr.cz/ares/>

Slovensko:
Register úpadcov: <https://ru.justice.sk>
Register účtovných závierok:
<http://www.registeruz.sk>
Obchodný register: <http://www.orsr.sk/>



Surveilligence, s.r.o.

Opletalova 55, 110 00 Praha 1 – Nové Město

info@surveilligence.com | www.surveilligence.com

© 2021