


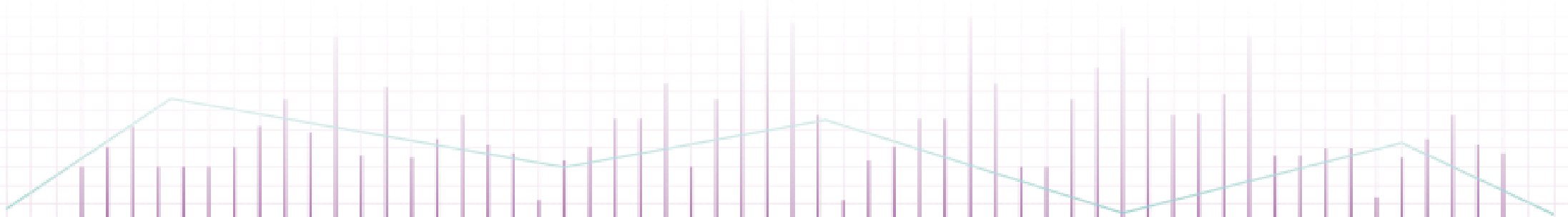
INSOLVENCY REPORT 1/2022

Úpadky právnických osob v České a Slovenské republice
v období od 1. 1. 2017 do 31. 1. 2022





Shrnutí





Česká republika

- V lednu 2022 bylo podáno 72 insolvenčních návrhů, tj. o 14 méně než v prosinci 2021 (86 návrhů).
- V lednu 2022 bylo prohlášeno 54 konkurzů právnických osob, tj. o 2 méně než v prosinci 2021 (56 konkurzů).
- V lednu 2022 nebyla povolena žádná reorganizace.
- V lednu 2022 nebyla žádná reorganizace přeměněna v konkurz.
- V lednu 2022 bylo nově vyhlášeno, nebo prodlouženo, 1 moratorium, tj. o 4 méně než v prosinci 2021 (ERC-TECH a.s.).
- V lednu 2022 byl úpadek řešen formou konkurzu nejčastěji ve firmách existujících 5 až 10 let, které zaměstnávaly méně než 10 pracovníků.
- Základní kapitál 83 % úpadců, kteří skončili v lednu 2022 v konkurzu, nepřevyšoval 1 mil. Kč.
- V lednu 2022 spadalo 12 konkurzních řízení právnických osob pod insolvenční správce se zvláštním povolením. Mezi insolvenčními správci se zvláštním povolením spravuje nejvíce řízení AS ZIZLAVSKY v.o.s. (celkem 33 řízení právnických osob za posledních 12 měsíců).

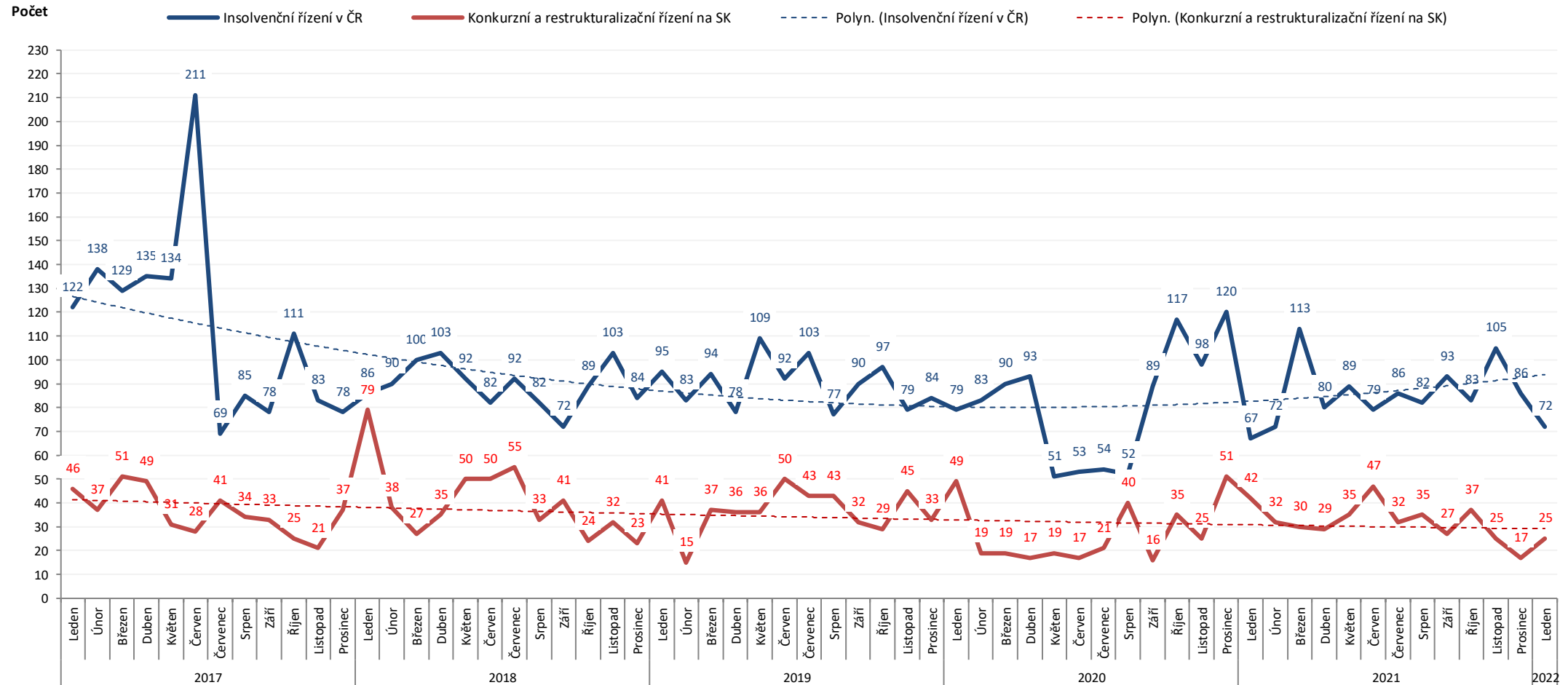
Slovensko

- V lednu 2022 bylo zahájených 22 konkurzních řízení, tj. o 8 více než v prosinci 2021 (14 řízení).
- V lednu 2022 bylo prohlášeno 18 konkurzů, tj. o 3 méně než v prosinci 2021 (21 konkurzů).
- V lednu 2022 byly povolené 2 restrukturalizace, tj. o 1 více než v prosinci 2021 (AGROPODNIK Želovce, s.r.o. a BIOPLYN HOROVCE 3, s.r.o.).
- V lednu 2022 byla zahájena 3 restrukturalizační řízení, tj. stejně jako v prosinci 2021 (Arca Investments, a.s., HYDREX, s.r.o. a A T A K , výrobné družstvo).
- Nejvíc řízení v lednu 2022 bylo zahájeno ve firmách existujících od 10 do 15 let, s počtem zaměstnanců do 10 pracovníků, s bilanční sumou do 5 mil. Kč.
- Nejvíc zahájených konkurzních a restrukturalizačních řízení za posledních 12 měsíců bylo v právnických osobách se sídlem v Bratislavě (35 %) a v Košicích (10 %).
- Celkem 64 % návrhů na konkurz nebo restrukturalizaci podali v lednu 2022 dlužníci a 36 % návrhů podali věřitelé - 8 % státní instituce, 20 % právnické osoby, 4 % fyzické osoby a 4 % finanční instituce.



SHRNUTÍ: Insolvenční řízení v České a Slovenské republice

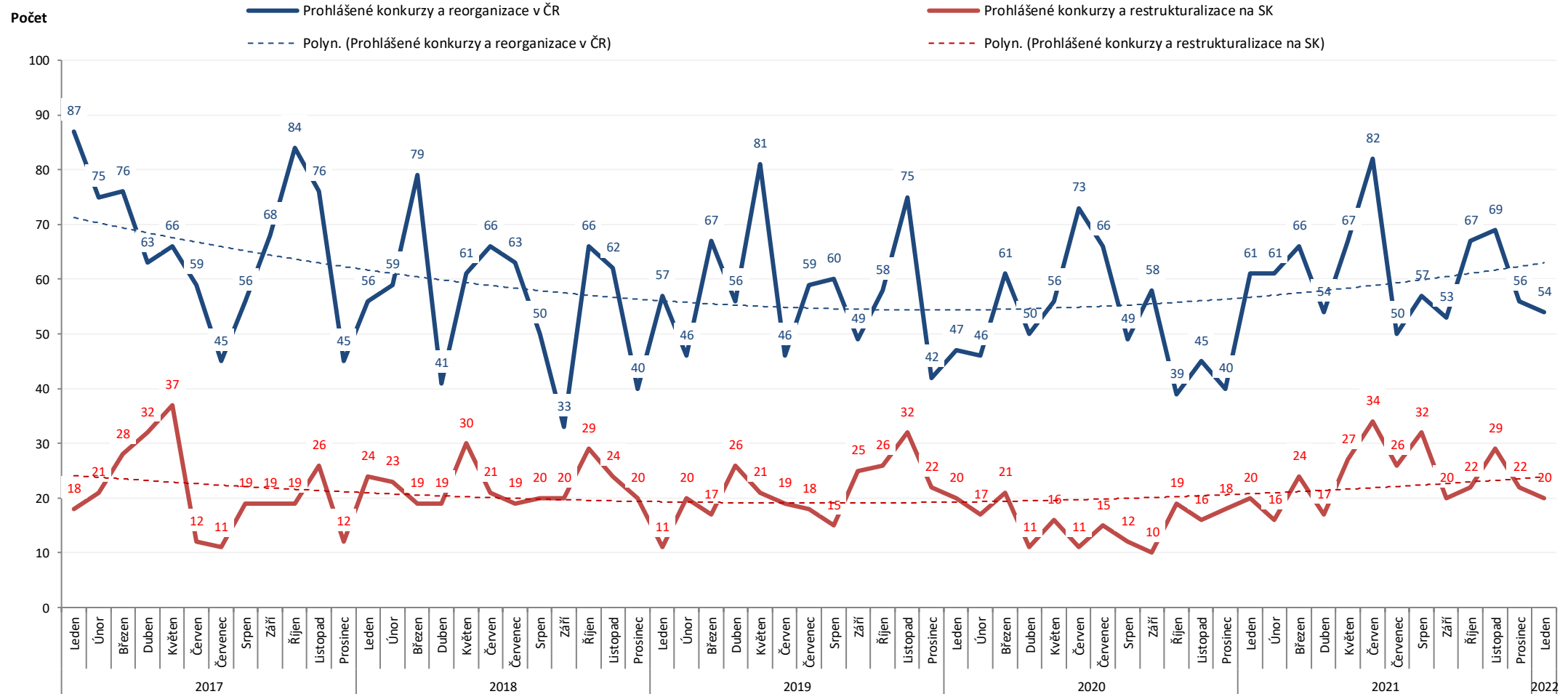
Počet insolvenčních řízení v České republice a konkurzních a restrukturalizačních řízení na Slovensku od 1.1.2017:





SHRNUTÍ: Konkurzy a reorganizace v České a Slovenské republice

Počet prohlášených konkurzů a reorganizací (restrukturalizací) v České republice a na Slovensku od 1.1.2017:





SHRNUTÍ: Insolvence právnických osob v České republice v lednu 2022

72

insolvenčních návrhů

54

konkurzů

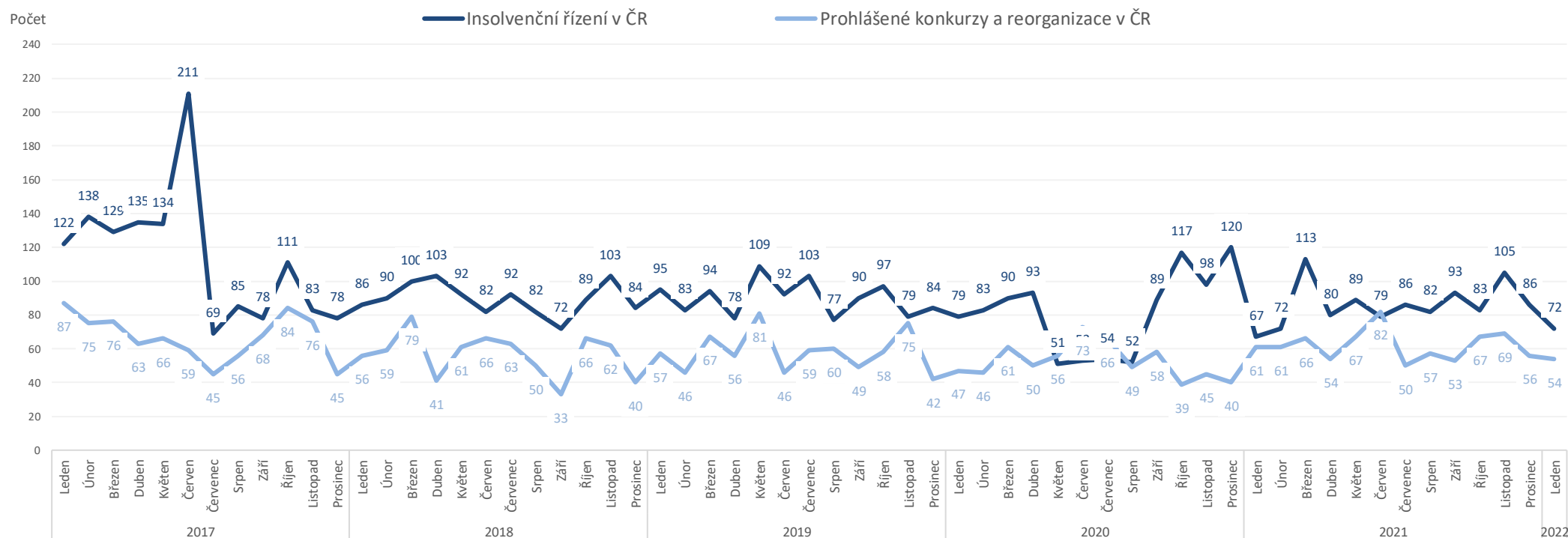
1

moratorium

0

reorganizací

Počet podaných insolvenčních návrhů, prohlášených konkurzů a zahájených reorganizací od 1.1.2017:





SHRNUTÍ: Insolvence právnických osob na Slovensku v lednu 2022

22

zahájených konkurzních řízení

3

zahájená restructuralizační řízení

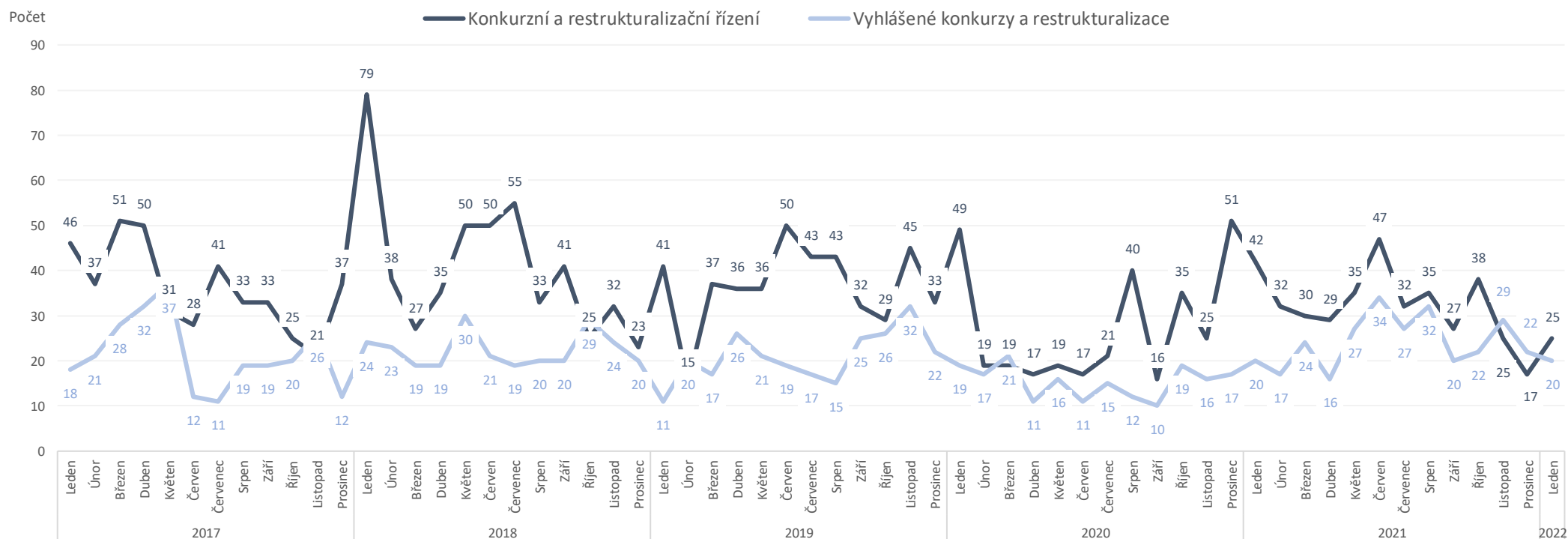
18

prohlášených konkurzů

2

povolené restructuralizace

Počet zahájených konkurzních a restructuralizačních řízení a prohlášených konkurzů od 1.1.2017:



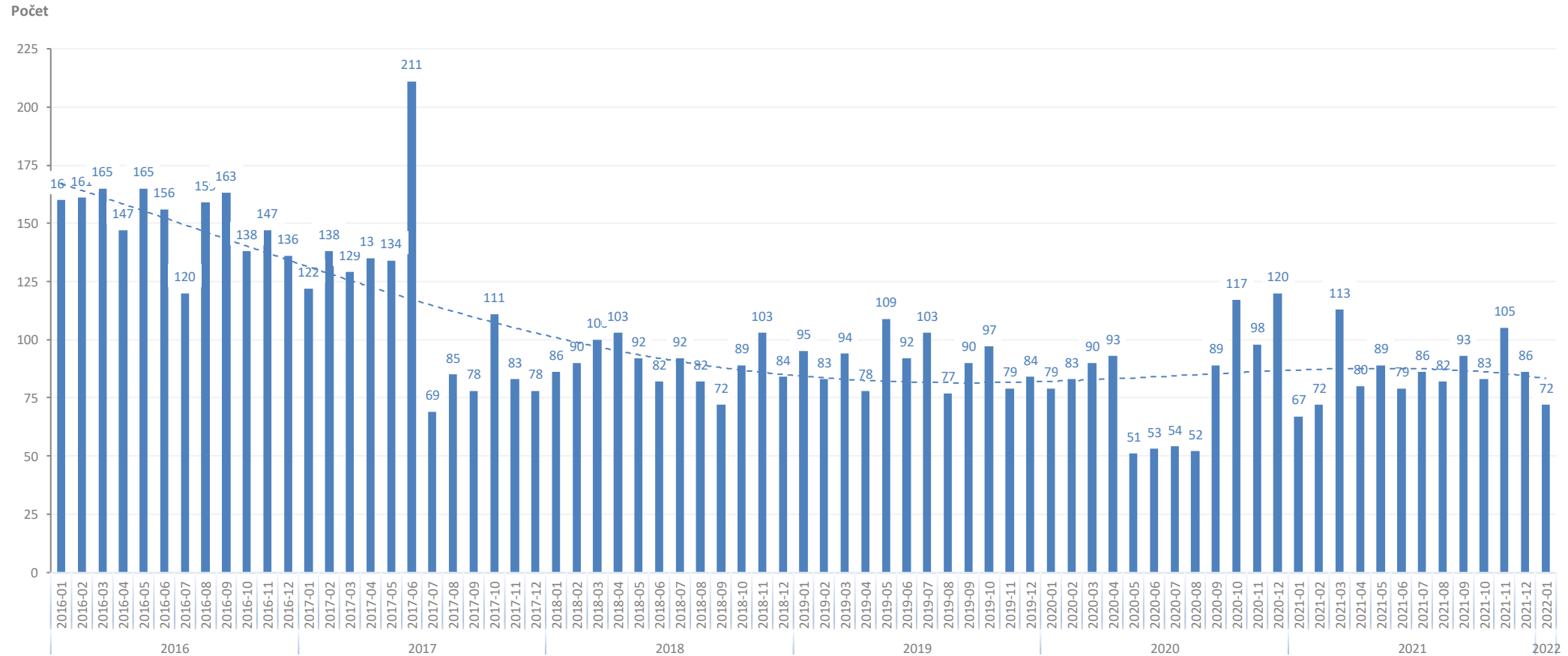


Úpadky právnických osob - Česká republika



Insolvenční řízení v České republice – insolvenční návrhy

Počet podaných insolvenčních návrhů v jednotlivých měsících od 1.1.2016:

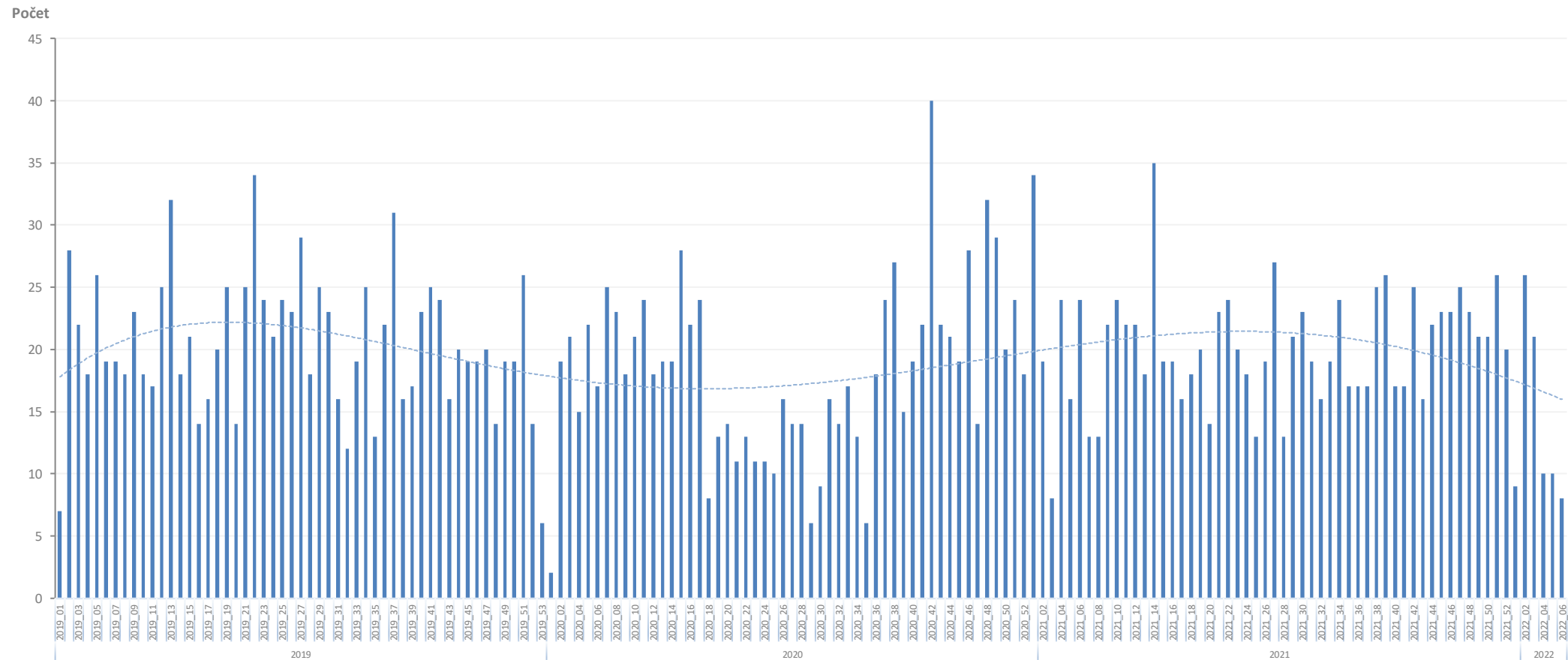


Statistika obsahuje počet podaných insolvenčních návrhů (podle data události „Vyhláška o zahájení insolvenčního řízení“), bez ohledu na jejich pozdější zamítnutí.



Insolvenční řízení v České republice – insolvenční návrhy

Počet podaných insolvenčních návrhů v jednotlivých týdnech od 1.1.2019:

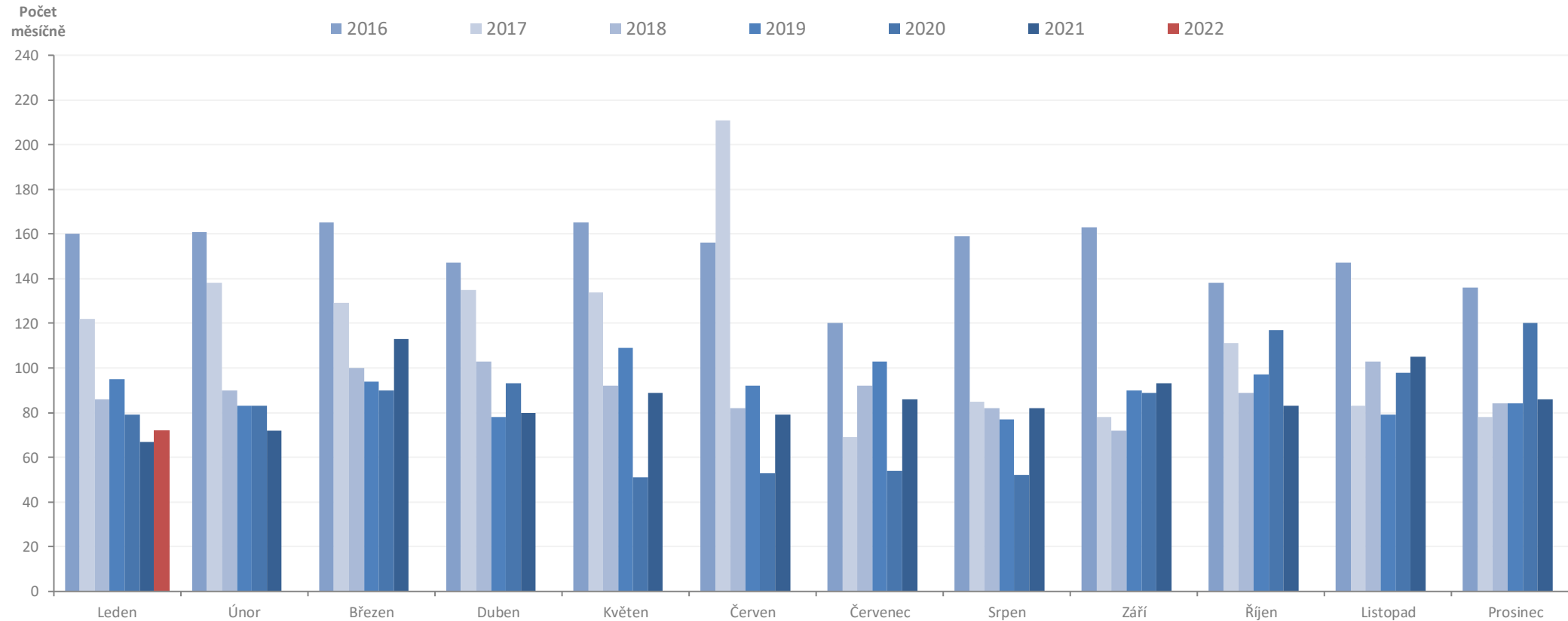


Statistika obsahuje počet podaných insolvenčních návrhů (podle data události „Vyhláška o zahájení insolvenčního řízení“), bez ohledu na jejich pozdější zamítnutí.



Insolvenční řízení v České republice – insolvenční návrhy

Měsíční porovnání počtu podaných insolvenčních návrhů v letech 2016 až 2022:



Statistika obsahuje počet podaných insolvenčních návrhů (podle data události „Vyhláška o zahájení insolvenčního řízení“), bez ohledu na jejich pozdější zamítnutí.

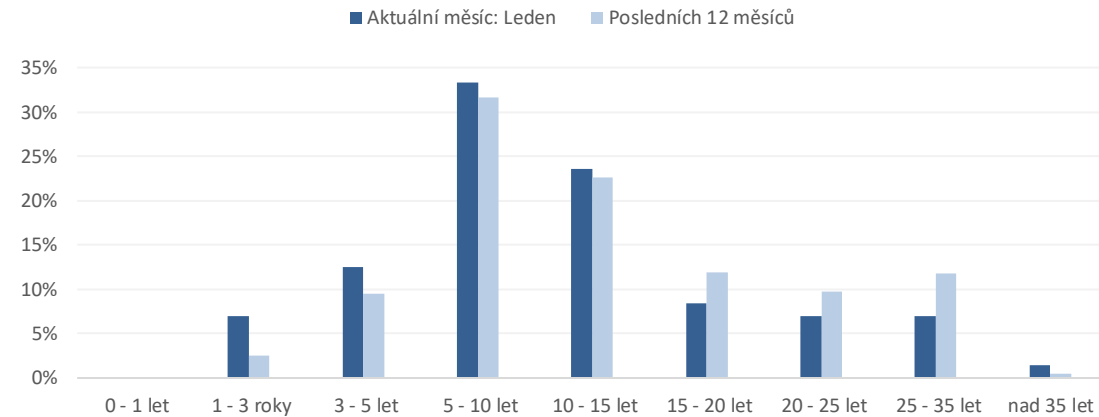


Insolvenční řízení v České republice – insolvenční návrhy

Počet podaných insolvenčních návrhů **podle stáří úpadců** (v letech) v aktuálním měsíci:

5 až 10 let

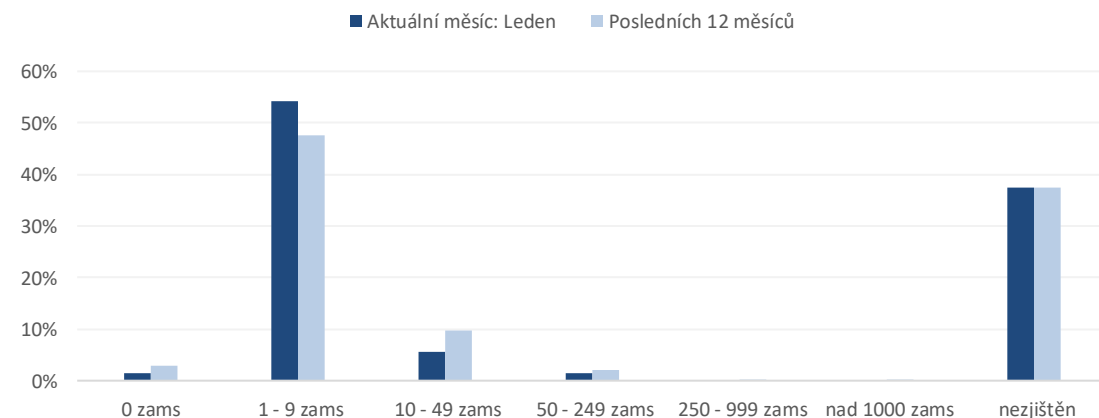
Nejvíce insolvenčních návrhů bylo podáno na firmy existující 5 až 10 let.



Počet podaných insolvenčních návrhů **podle počtu zaměstnanců úpadců** v aktuálním měsíci:

Do 10 zaměstnanců

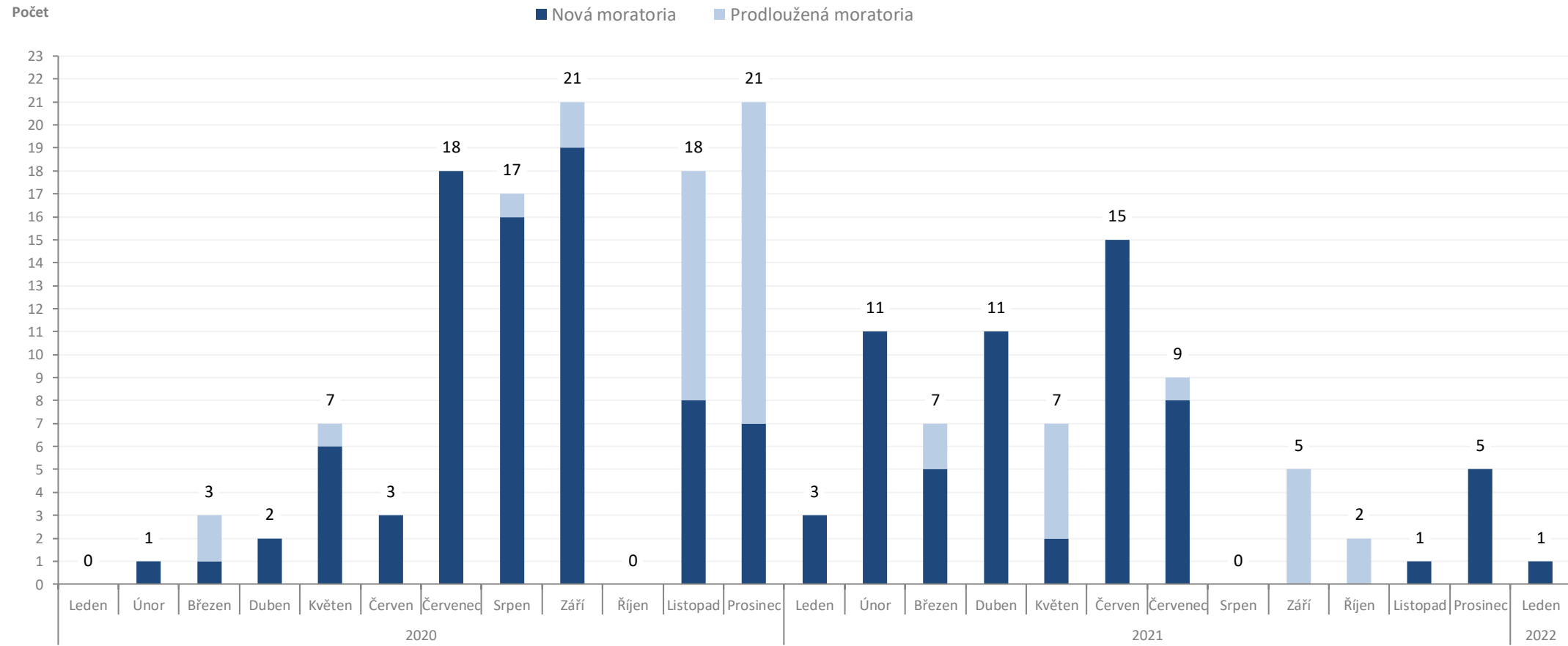
Nejvíce insolvenčních návrhů bylo podáno na firmy s méně než 10 zaměstnanci.





Insolvenční řízení v České republice – moratoria

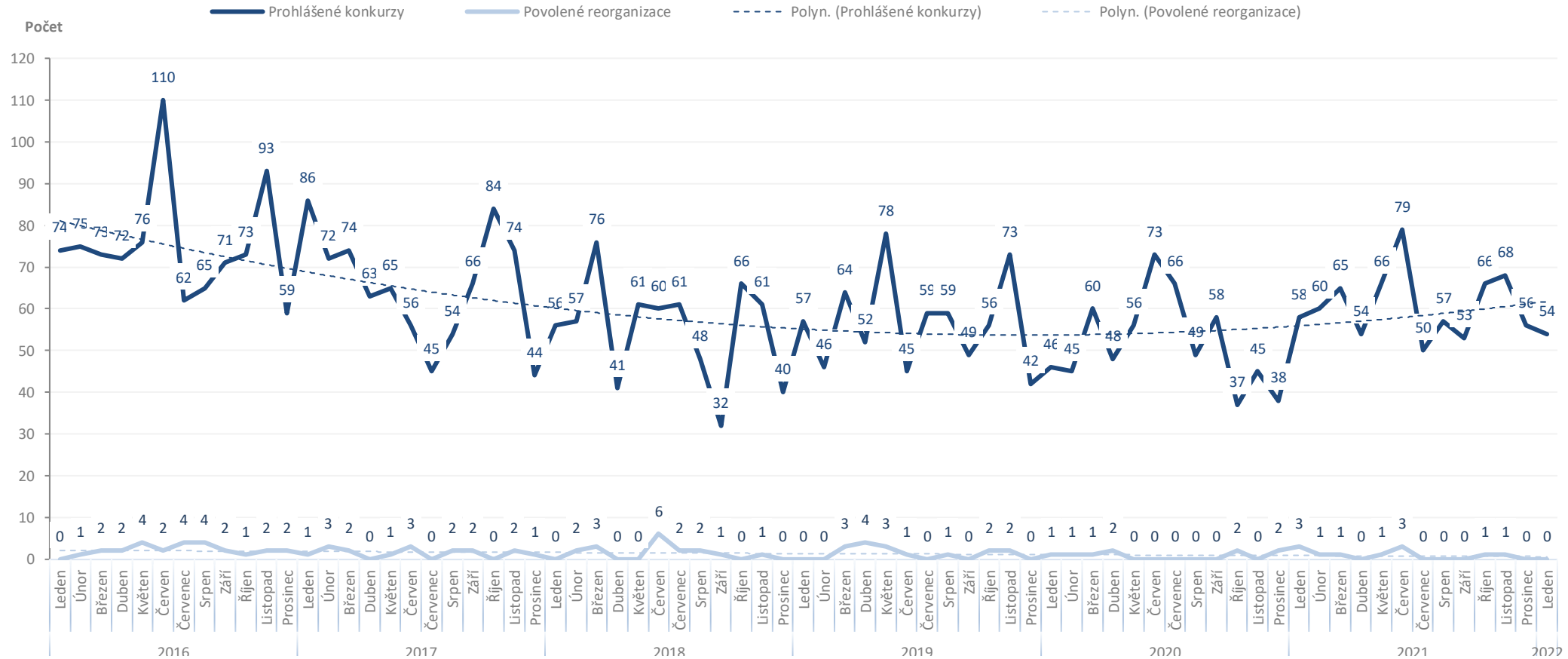
Počet moratorií v jednotlivých měsících od ledna 2020:





Insolvenční řízení v České republice – konkurzy a reorganizace

Měsíční vývoj počtu konkurzů a reorganizací od 1.1.2016:

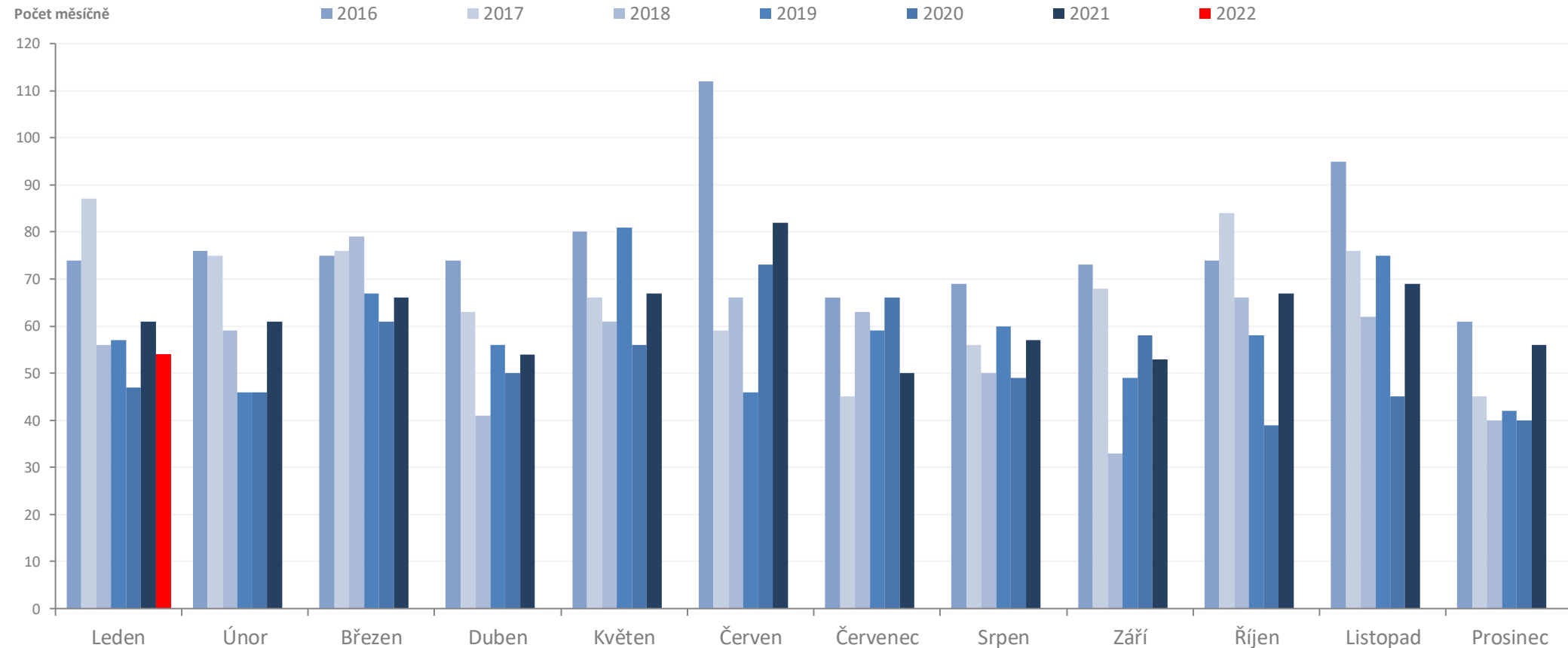


Statistika obsahuje počet prohlášených konkurzů a reorganizací v daném měsíci, bez ohledu na jejich pozdější zamítnutí.



Insolvenční řízení v České republice – konkurzy a reorganizace

Měsíční počty konkurzů a reorganizací v letech 2016 až 2022:

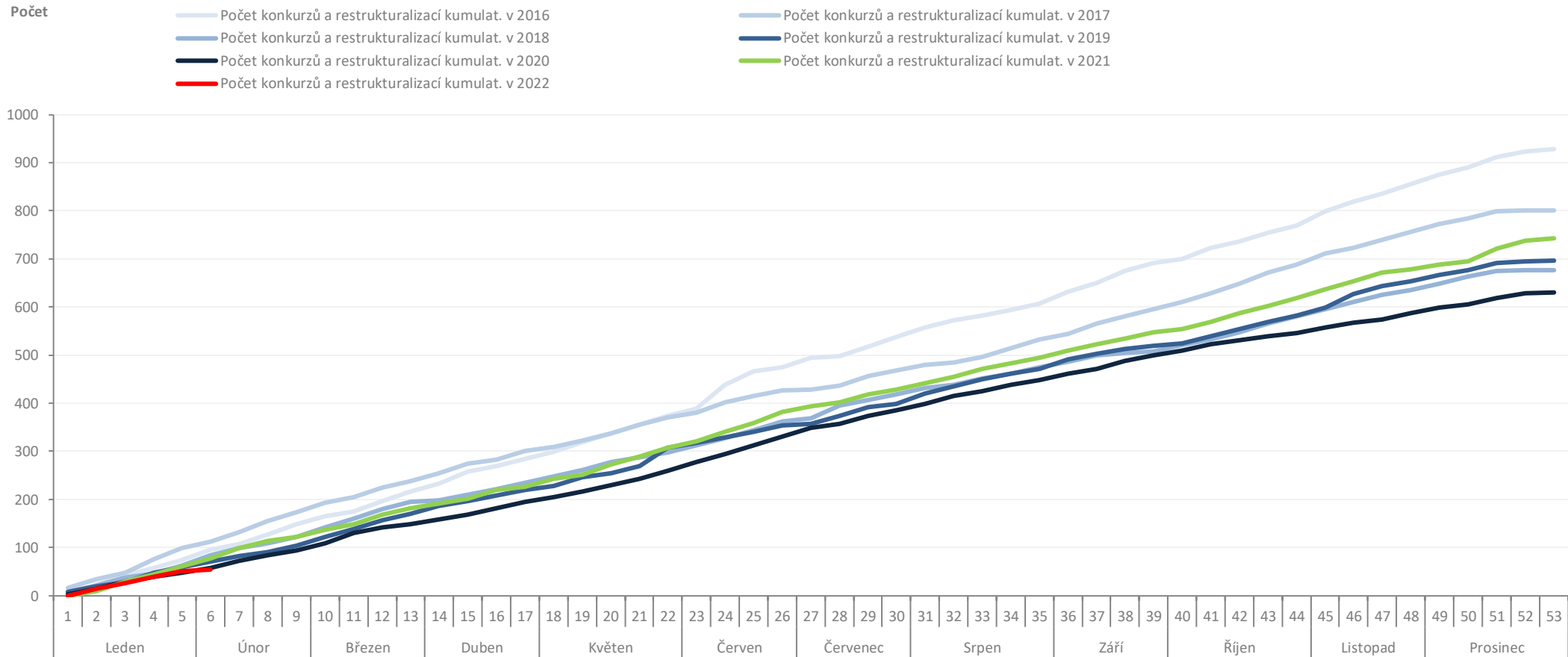


Statistika obsahuje počet prohlášených konkurzů a reorganizací v daném měsíci, bez ohledu na jejich pozdější zamítnutí.



Insolvenční řízení v České republice – konkurzy a reorganizace

Kumulativní vývoj počtu konkurzů a reorganizací v letech 2016 až 2022:



Statistika obsahuje počet prohlášených konkurzů v daném měsíci, bez ohledu na jejich pozdější zamítnutí.



Insolvenční řízení v České republice – konkurzy (počet konkurzů v aktuálním měsíci)

Stáří úpadců (v letech):

5 až 10 let

Nejvíce konkurzů proběhlo ve společnostech existujících 5 až 10 let.

Počet zaměstnanců:

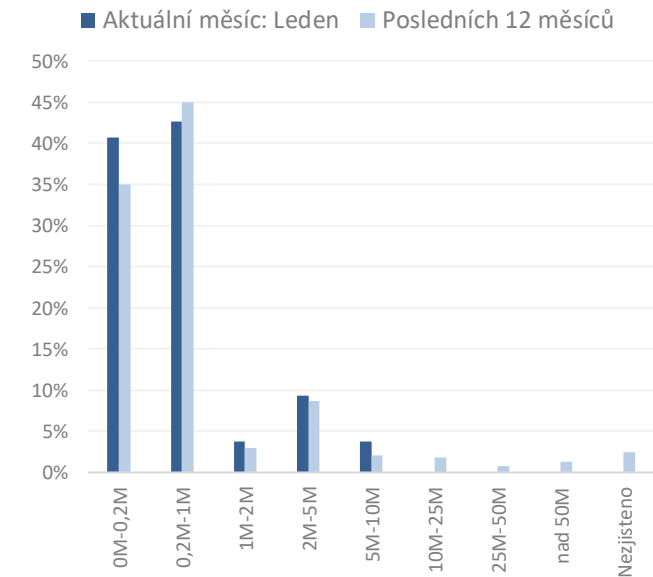
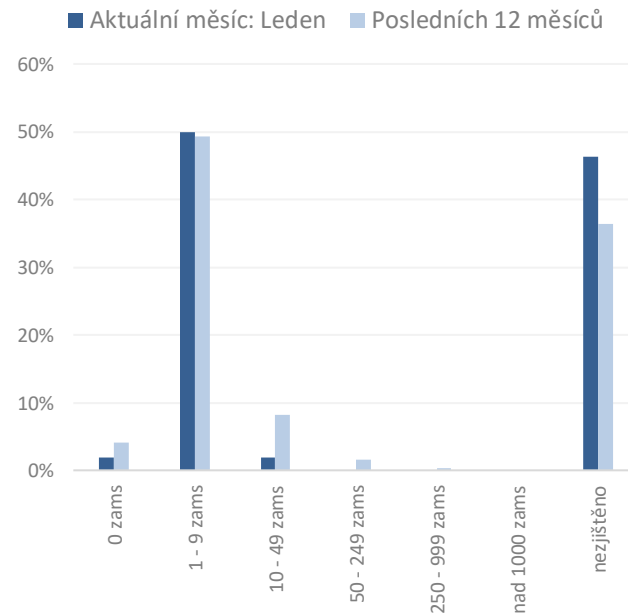
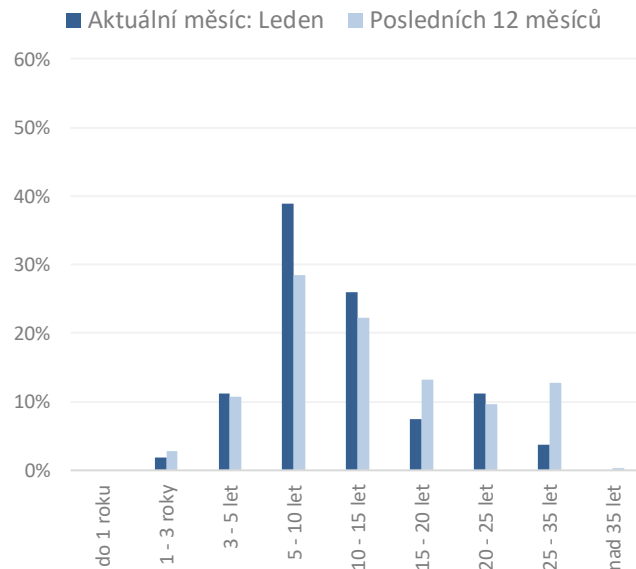
Do 10 zaměstnanců

Nejvíce konkurzů proběhlo ve společnostech s méně než 10 zaměstnanci.

Základní kapitál:

0,2 až 1 mil. Kč

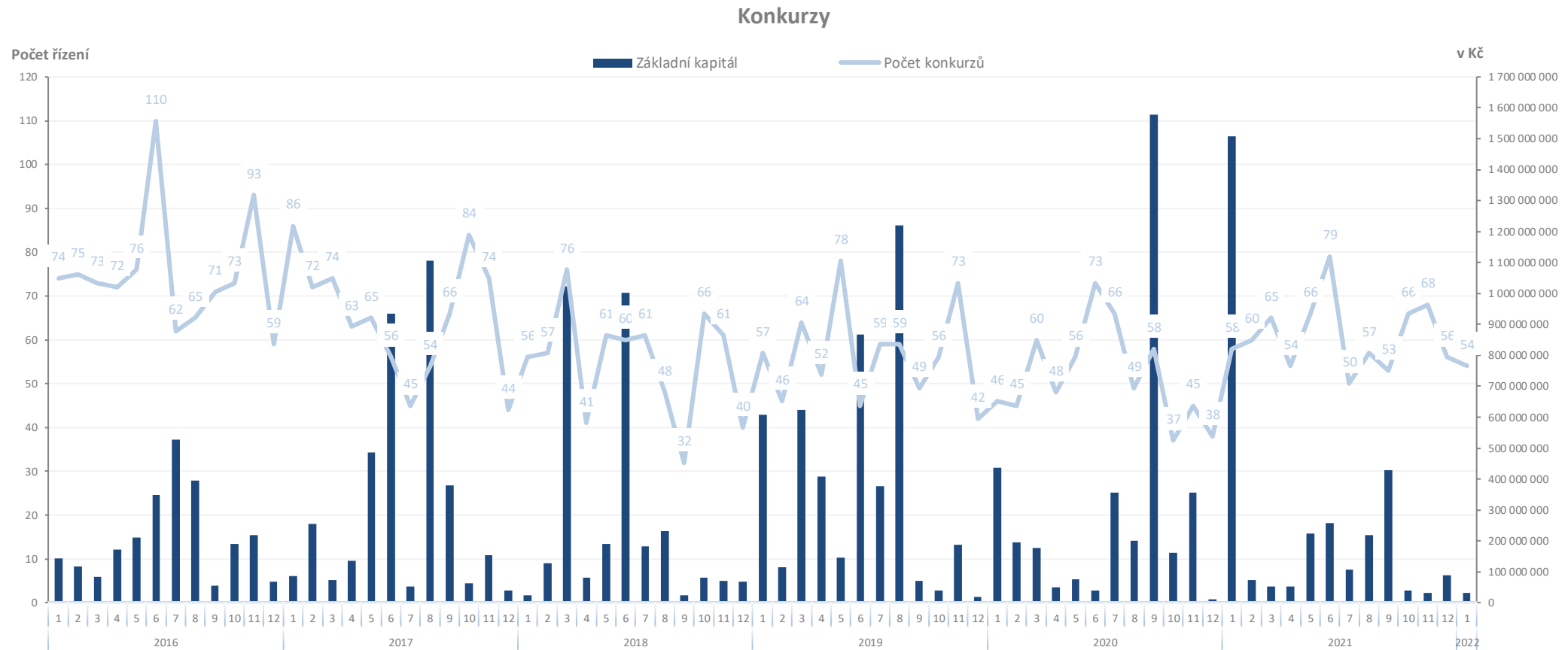
Nejvíce konkurzů proběhlo ve společnostech se základním kapitálem 0,2 až 1 mil. Kč.





Insolvenční řízení v České republice – konkurzy

Celkem základní kapitál úpadců v konkurzu po měsících (v Kč):





Insolvenční řízení v České republice – konkurzy

Přehled nejvýznamnějších konkurzů právnických osob v **aktuálním měsíci** podle výše základního kapitálu (výběr nad 200 tis. Kč):

Spisová značka	Datum konkurzu	Datum vzniku IČ	Název	Správce	Počet zaměstnanců	Stáří (v letech) - k zahájení ins. říz.	Základní kapitál (v Kč)
INS 6546/2021	28.01.2022	20.11.2007 27819647	Salus domine a.s.	Louda Lee	10 - 19 zaměstnanců	14	8 000 000
INS 21938/2021	11.01.2022	11.12.1992 00306860	Hanseatic Trade Cooperation a.s. v likvidaci	Společná kancelář insolvenčních správců, v.o.s.	Neuvedeno	29	5 000 000
INS 23976/2020	25.01.2022	10.08.2007 27742784	UTILITY CONSULT, s.r.o.	REVITALA, v.o.s.	1 - 5 zaměstnanců	14	2 500 000
INS 1755/2021	03.01.2022	22.12.2005 27409783	PERSEUS Health Resort a.s.	TP Insolvence, v.o.s.	Neuvedeno	16	2 000 000
INS 15024/2021	31.01.2022	31.08.2017 06394566	Centrální výběrová řízení a.s.	Jonáková Irena	1 - 5 zaměstnanců	4	2 000 000
INS 22885/2021	28.01.2022	27.04.2009 28336551	VarioMedical, a.s.	Mlčochová Eva	Neuvedeno	13	2 000 000
INS 1491/2021	25.01.2022	18.09.2009 28961684	TENERES, a.s.	saluka v.o.s.	Neuvedeno	12	2 000 000
INS 22907/2021	11.01.2022	16.03.2016 04909119	METROCON s.r.o.	BANKRUPCY TRUSTEES, v.o.s.	1 - 5 zaměstnanců	6	1 400 000
INS 20699/2021	10.01.2022	31.03.2010 29055202	SKY STEEL s.r.o.	CLMZ Insolvence v.o.s.	Neuvedeno	12	1 000 000
INS 22864/2021	03.01.2022	20.09.2000 25863568	PPE.CZ s.r.o., v likvidaci	ROTT & BUCHTA, insolvenční správci v.o.s.	1 - 5 zaměstnanců	22	400 000
INS 7/2022	19.01.2022	20.02.2002 26277905	Team ENERGO s.r.o.	Indra-Šebesta v.o.s.	1 - 5 zaměstnanců	20	204 000



Insolvenční řízení v České republice – moratoria

Přehled moratorií právnických osob v aktuálním měsíci:

Spisová značka	Datum moratoria	Datum vzniku	IČ	Název	Správce	Počet zaměstnanců	Stáří (v letech) - k zahájení ins. říz.	Základní kapitál (v Kč)
INS 23073/2021	26.01.2022	29.05.2018	07159579	ERC-TECH a.s.	-	6 - 9 zaměstnanců	4	2 000 000



Insolvenční řízení v České republice – konkurzy

Přehled počtu ustanovení správců do insolvenčních řízení (z důvodu rozsahu je jmenovitě uvedeno pouze 20 správců s nejvyšším počtem řízení) za **posledních 12 měsíců**:

PČ	Název / jméno insolvenčního správce	Počet ustanovení správců do insolvenčních řízení												Celkem	Podíl
		2021											2022		
		Únor	Březen	Duben	Květen	Červen	Červenec	Srpen	Září	Říjen	Listopad	Prosinec	Leden		
1	AAA INSOLVENCE OK v.o.s.	0	7	9	1	2	2	3	3	10	13	2	1	53	5,9%
2	AS ZIZLAVSKY v.o.s.	0	0	1	0	1	7	5	0	12	2	2	3	33	3,7%
3	Indra-Šebesta v.o.s.	10	2	0	1	1	1	0	0	0	0	3	7	25	2,8%
4	ALFA insolvenční v.o.s.	3	1	1	0	1	6	2	1	2	0	0	1	18	2,0%
5	Insolvency Project v.o.s.	1	0	1	0	7	2	0	1	5	1	0	0	18	2,0%
6	AMBINS v.o.s.	0	1	0	3	2	0	5	0	0	0	3	2	16	1,8%
7	CLMZ Insolvency v.o.s.	0	3	1	0	0	1	3	2	0	1	1	3	15	1,7%
8	AHF insolvency v.o.s.	2	0	1	1	0	0	0	4	0	1	5	0	14	1,6%
9	Insolvenční servis v.o.s.	0	0	5	0	7	0	0	1	0	0	0	0	13	1,4%
10	AZAM - insolvency, v.o.s.	0	2	0	5	1	0	1	1	1	1	1	0	13	1,4%
11	JUVENTUS insolvenční v.o.s.	2	2	0	0	0	0	3	3	3	0	0	0	13	1,4%
12	Zrůstek a partneři v.o.s.	1	2	0	1	1	1	0	2	2	0	2	0	12	1,3%
13	Vlašany Lukáš	3	0	1	4	1	0	0	0	1	0	1	0	11	1,2%
14	AB - HP insolvenční kancelář, v.o.s.	0	2	1	2	0	1	0	2	0	0	2	0	10	1,1%
15	jmt insol, v.o.s.	3	0	0	1	5	0	0	0	0	0	0	0	9	1,0%
16	GESTORE v.o.s.	0	0	1	2	0	1	0	2	2	0	0	0	8	0,9%
17	INSKOL v.o.s.	3	2	0	0	3	0	0	0	0	0	0	0	8	0,9%
18	Administrace insolvencí CITY TOWER, v.o.s.	0	0	0	0	0	0	2	5	0	0	0	0	7	0,8%
19	Kopřiva - Horák v.o.s.	1	1	0	0	0	0	1	1	2	0	1	0	7	0,8%
20	Louda Lee	0	0	1	1	0	0	0	1	2	0	0	2	7	0,8%
	Ostatní	43	57	41	60	68	40	43	39	43	66	43	50	593	65,7%
	Celkem	72	82	64	82	100	62	68	68	85	85	66	69	903	100,0%
	<i>Podíl</i>	8%	9%	7%	9%	11%	7%	8%	8%	9%	9%	7%	8%	100%	

V případě působení více správců v rámci jednoho konkurzu, byl takový konkurz přidán do statistiky víckrát.



Insolvenční řízení v České republice – konkurzy

Přehled počtu ustanovení insolvenčních správců se zvláštním povolením do insolvenčních řízení za posledních 12 měsíců:

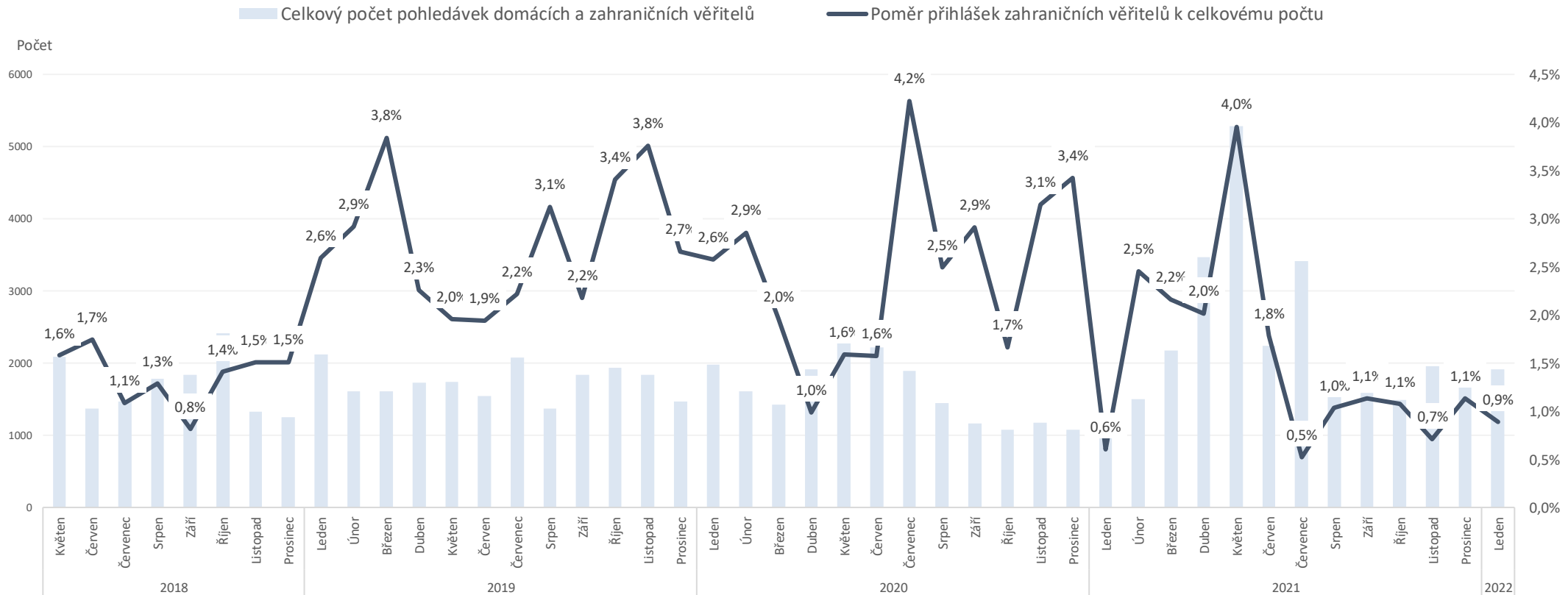
PC	Název / jméno insolvenčního správce	Počet ustanovení správců do insolvenčních řízení												Celkem	Podíl
		2021											2022		
		Únor	Březen	Duben	Květen	Červen	Červenec	Srpen	Září	Říjen	Listopad	Prosinec	Leden		
1	AS ZIZLAVSKY v.o.s.	0	0	1	0	1	7	5	0	12	2	2	3	33	19,1%
2	AZAM - insolvence, v.o.s.	0	2	0	5	1	0	1	1	1	1	1	0	13	7,5%
3	Zrústek a partneři v.o.s.	1	2	0	1	1	1	0	2	2	0	2	0	12	6,9%
4	Vlašný Lukáš	3	0	1	4	1	0	0	0	1	0	1	0	11	6,4%
5	INSKOL v.o.s.	3	2	0	0	3	0	0	0	0	0	0	0	8	4,6%
6	Louda Lee	0	0	1	1	0	0	0	1	2	0	0	2	7	4,0%
7	Jánošík David	1	1	0	0	0	1	1	1	0	0	1	1	7	4,0%
8	Langmeier & Co., insolvenční správci v.o.s.	0	0	0	1	0	4	0	1	0	0	0	0	6	3,5%
9	1. správcovská a konkurzní v.o.s.	1	1	0	0	0	0	1	0	0	3	0	0	6	3,5%
10	Hýsková Petra	0	1	0	0	0	1	1	1	1	0	0	0	5	2,9%
11	Smrčka a Kubálek v.o.s.	1	0	0	4	0	0	0	0	0	0	0	0	5	2,9%
12	Hart & Partners, v.o.s.	0	0	1	0	0	0	0	1	1	1	0	1	5	2,9%
13	Lechovský & Backa, v.o.s.	0	1	0	1	2	0	0	1	0	0	0	0	5	2,9%
14	KONREO, v.o.s.	1	3	0	0	1	0	0	0	0	0	0	0	5	2,9%
15	Brož Jaroslav	0	1	0	0	2	0	0	0	0	0	0	1	4	2,3%
16	Lužová Jiřina	0	0	0	1	0	0	0	1	0	1	1	0	4	2,3%
17	Insolvenční agentura v.o.s.	0	2	0	0	1	0	1	0	0	0	0	0	4	2,3%
18	EF Insolvence v.o.s.	0	1	1	0	1	0	0	0	1	0	0	0	4	2,3%
19	Jinochová Matyášová Martina	1	0	0	0	1	0	1	0	1	0	0	0	4	2,3%
20	TP Insolvence, v.o.s.	0	0	0	0	0	0	0	1	0	0	0	2	3	1,7%
21	VPI CZ, v.o.s.	0	0	1	1	0	0	0	0	0	0	1	0	3	1,7%
22	Cihelková Monika	0	0	0	0	1	0	0	0	1	1	0	0	3	1,7%
23	KOPPA, v.o.s.	0	0	0	0	0	2	1	0	0	0	0	0	3	1,7%
24	INSOL.UTION, v.o.s.	0	0	0	0	1	0	0	1	1	0	0	0	3	1,7%
25	Novák Michal	1	0	0	0	0	0	2	0	0	0	0	0	3	1,7%
26	Martínková Kateřina	0	0	0	0	0	0	1	0	1	0	0	0	2	1,2%
27	Urbanová Daniela	0	0	0	0	0	0	0	0	0	1	0	1	2	1,2%
28	Šotek Ivo	0	0	0	0	0	0	0	0	1	0	0	0	1	0,6%
29	Tetera a spol.	0	0	0	0	0	0	0	0	0	0	0	1	1	0,6%
30	Fabian Pavel	0	0	0	0	0	1	0	0	0	0	0	0	1	0,6%
Celkem		13	17	6	19	17	17	15	12	26	10	9	12	173	100,0%

V případě působení více správců v rámci jednoho konkurzu, byl takový konkurz přidán do statistiky víckrát.



Insolvenční řízení v České republice – věřitelé dlužníků / právnických osob

Přehled přihlášených pohledávek zahraničními věřiteli:

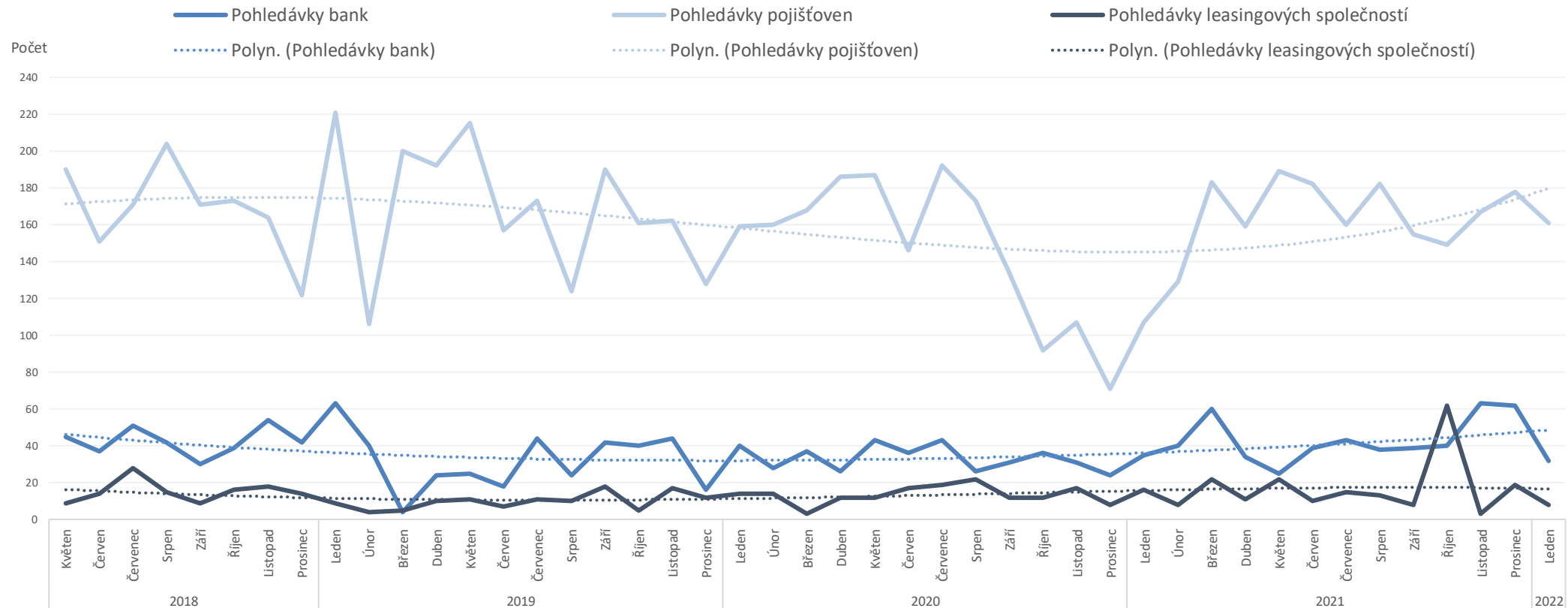


Statistika obsahuje přehled počtu pohledávek věřitelů v insolvenčních řízeních, která byla zahájena pouze v roce 2017, 2018, 2019, 2020 a 2021.



Insolvenční řízení v České republice – věřitelé dlužníků / právnických osob

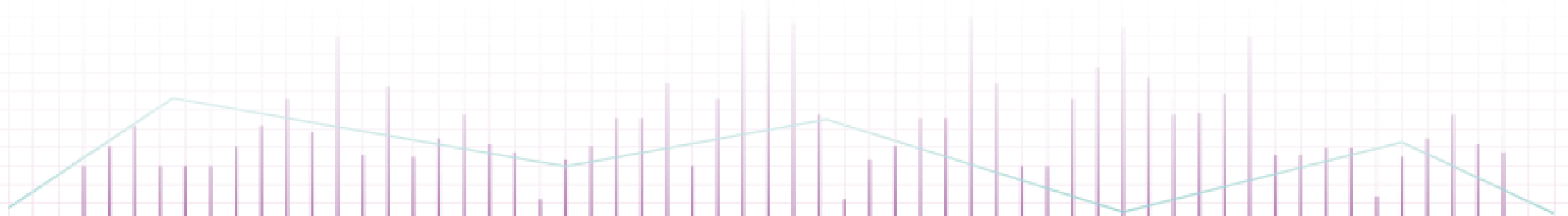
Přehled přihlášených pohledávek **bankovními** věřiteli, **pojišťovny** a **leasingovými** společnostmi:



Statistika obsahuje přehled počtu pohledávek věřitelů v insolvenčních řízeních, která byla zahájena pouze v roce 2017, 2018, 2019, 2020 a 2021.



Úpadky právnických osob - Slovensko





Konkurzy a restrukturalizace na Slovensku – souhrn

Konkurzy v aktuálním měsíci:

22 zahájených konkurzních řízení
 6 zastavených konkurzních řízení
 18 prohlášených konkurzů
 12 zrušených konkurzů

Restrukturalizace v aktuálním měsíci:

3 zahájená restrukturalizační řízení
 žádné zastavené restrukturalizační řízení
 2 povolené restrukturalizace
 3 ukončené restrukturalizace

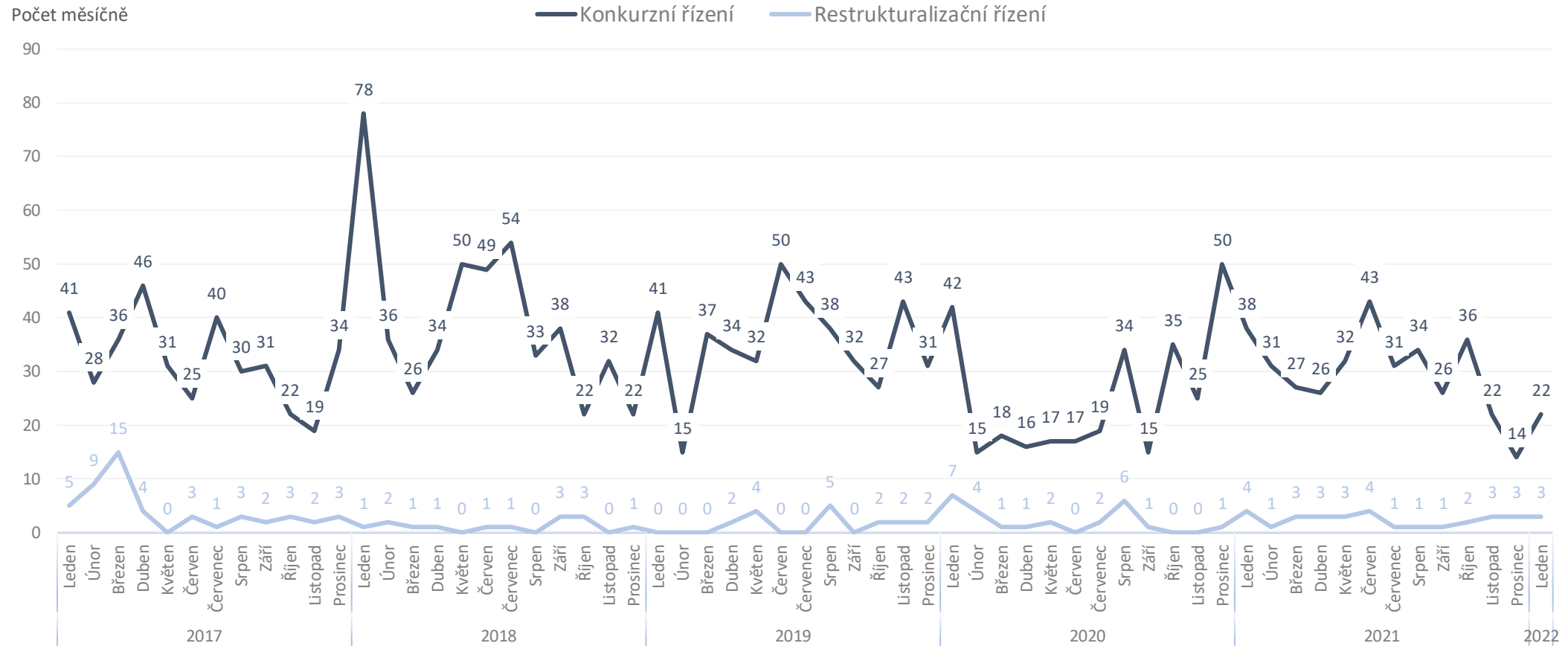
Počet podle typu události za posledních 12 měsíců:

Typ události	Období zahájení řízení	2020											2021	
		Únor	Březen	Duben	Květen	Červen	Červenec	Srpen	Září	Říjen	Listopad	Prosinec	Leden	Celkem
Zahájená konkurzní řízení	v období od 1.1.2017	31	27	26	32	43	31	34	26	36	22	14	22	344
Zastavená konkurzní řízení	včetně řízení před 01.01.2017	7	10	17	18	15	20	17	21	19	11	8	6	169
Přerušená konkurzní řízení	včetně řízení před 01.01.2017			1	1	1	1	1		1	2	2		10
Prohlášené konkurzy	včetně řízení před 01.01.2017	13	23	13	24	31	25	30	20	20	28	21	18	266
Zrušené konkurzy	včetně řízení před 01.01.2017	16	22	14	20	13	13	18	12	19	19	24	12	202
Zahájená restrukturalizační řízení	v období od 1.1.2017	1	3	3	3	4	1	1	1	2	3	3	3	28
Zastavená restrukturalizační řízení	včetně řízení před 01.01.2017													0
Povolené restrukturalizace	včetně řízení před 01.01.2017	4	1	3	3	3	2	2		2	1	1	2	24
Ukončené restrukturalizace	včetně řízení před 01.01.2017		1	4	4		3	4		2	4	1	3	26



Konkurzy a restrukturalizace na Slovensku – zahájená řízení

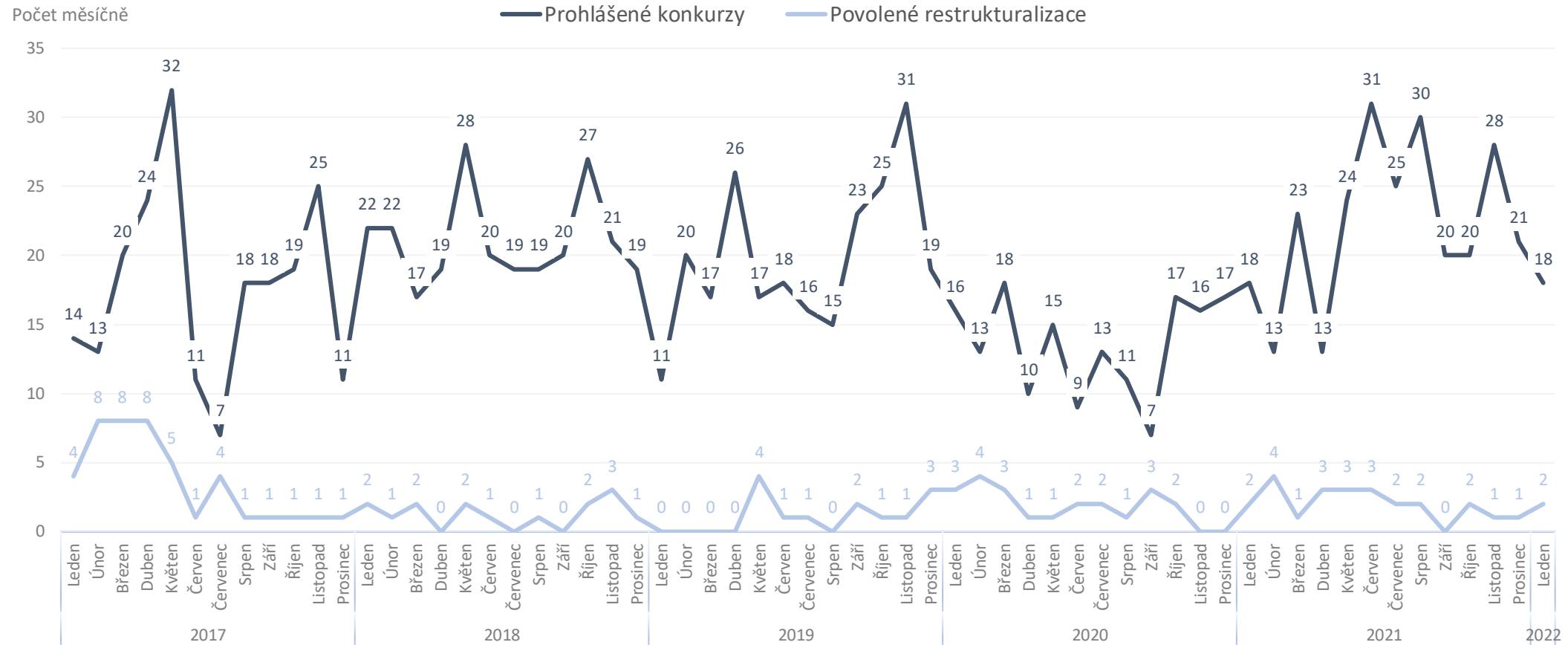
Počet zahájených konkurzních a restrukturalizačních řízení po měsících od ledna 2017:





Konkurzy a restrukturalizace na Slovensku – konkurzy a restrukturalizace

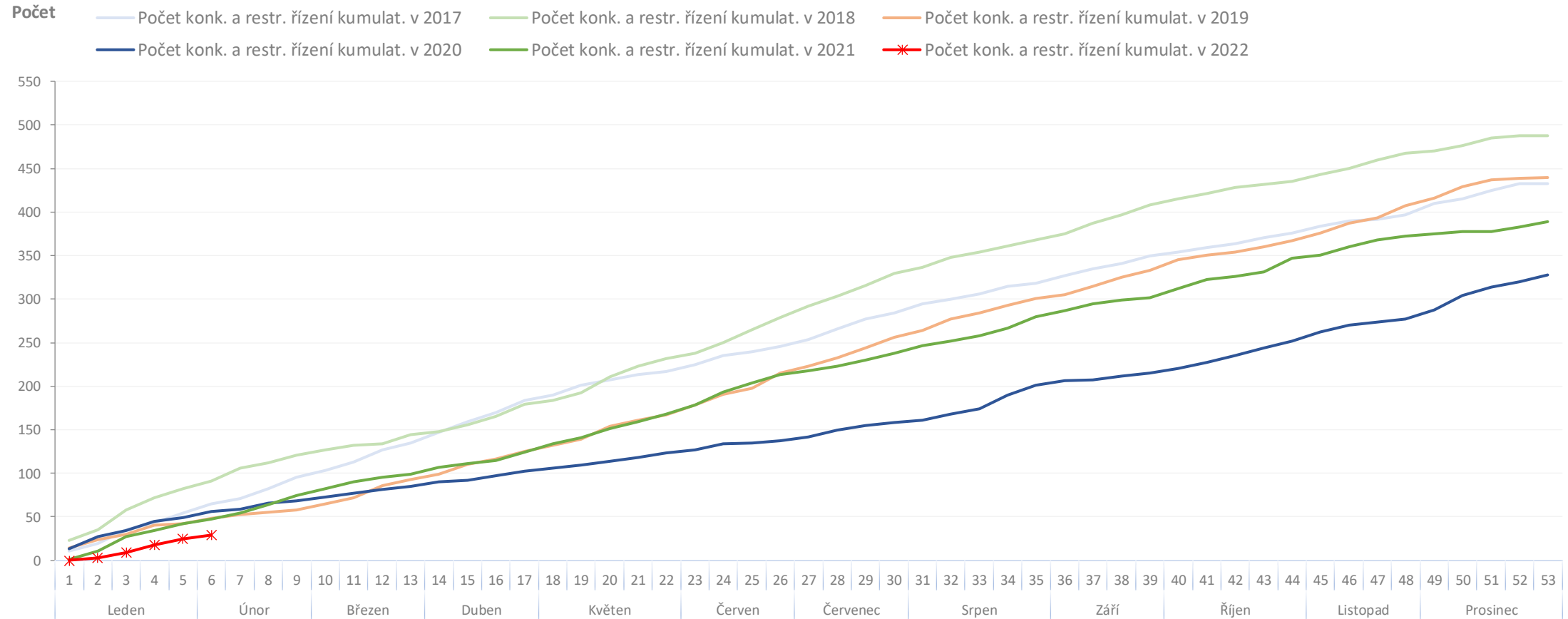
Počet prohlášených konkurzů a povolených restrukturalizací právnických osob po měsících od ledna 2017:





Konkurzy a restrukturalizace na Slovensku – zahájená řízení

Kumulativní vývoj počtu konkurzních a restrukturalizačních řízení v letech 2017 až 2022:

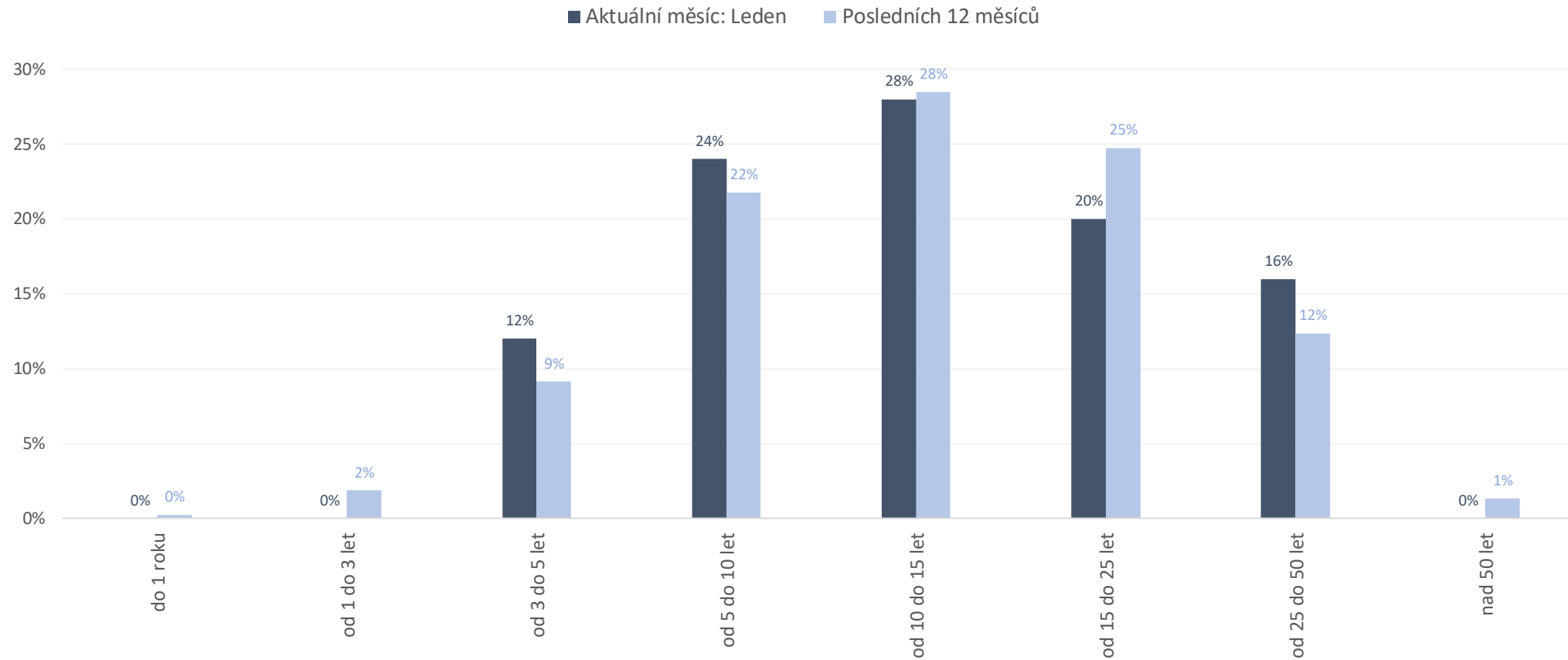


Statistika obsahuje počet řízení v daném měsíci, bez ohledu na jejich pozdější zamítnutí.



Konkurzy a restrukturalizace na Slovensku – zahájená řízení

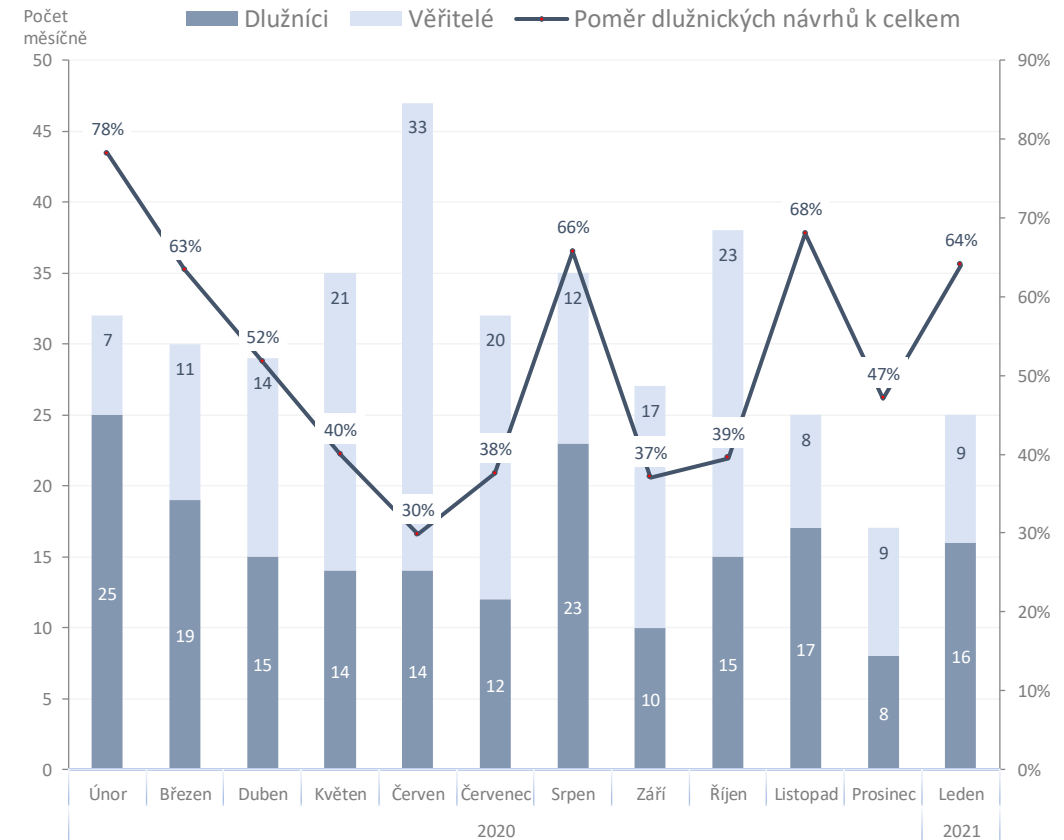
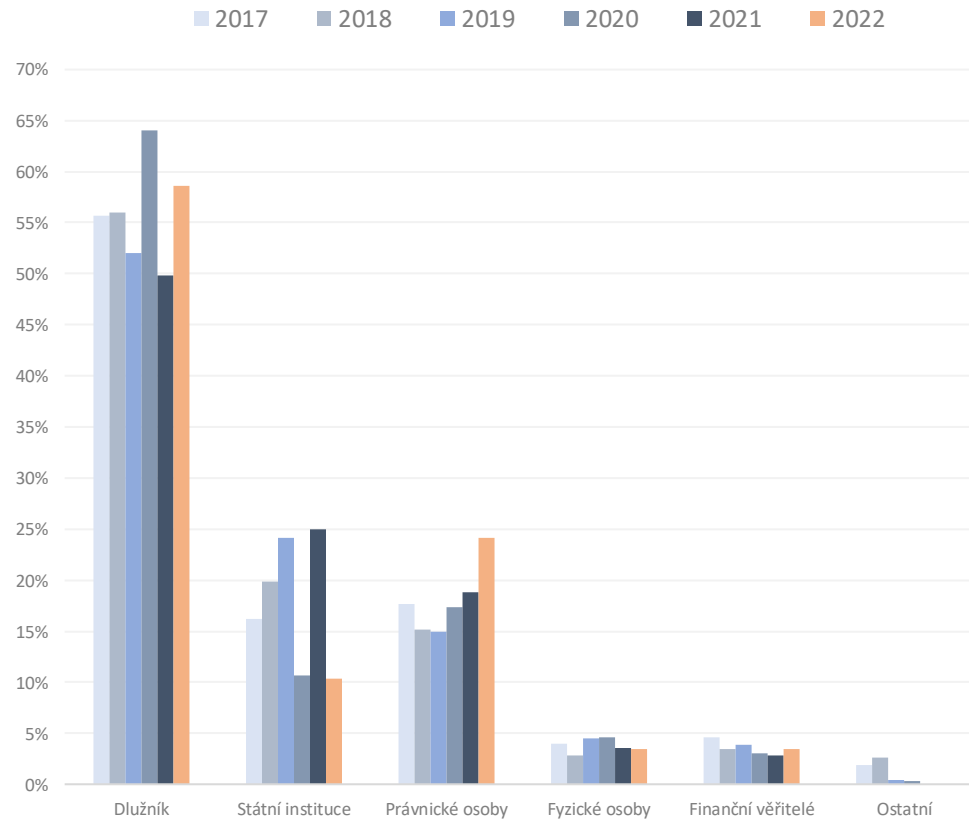
Struktura zahájených řízení právnických osob podle stáří úpadců:





Konkurzy a restrukturalizace na Slovensku – zahájená řízení

Poměr zahájených konkurzních a restrukturalizačních řízení podle typu navrhovatele:

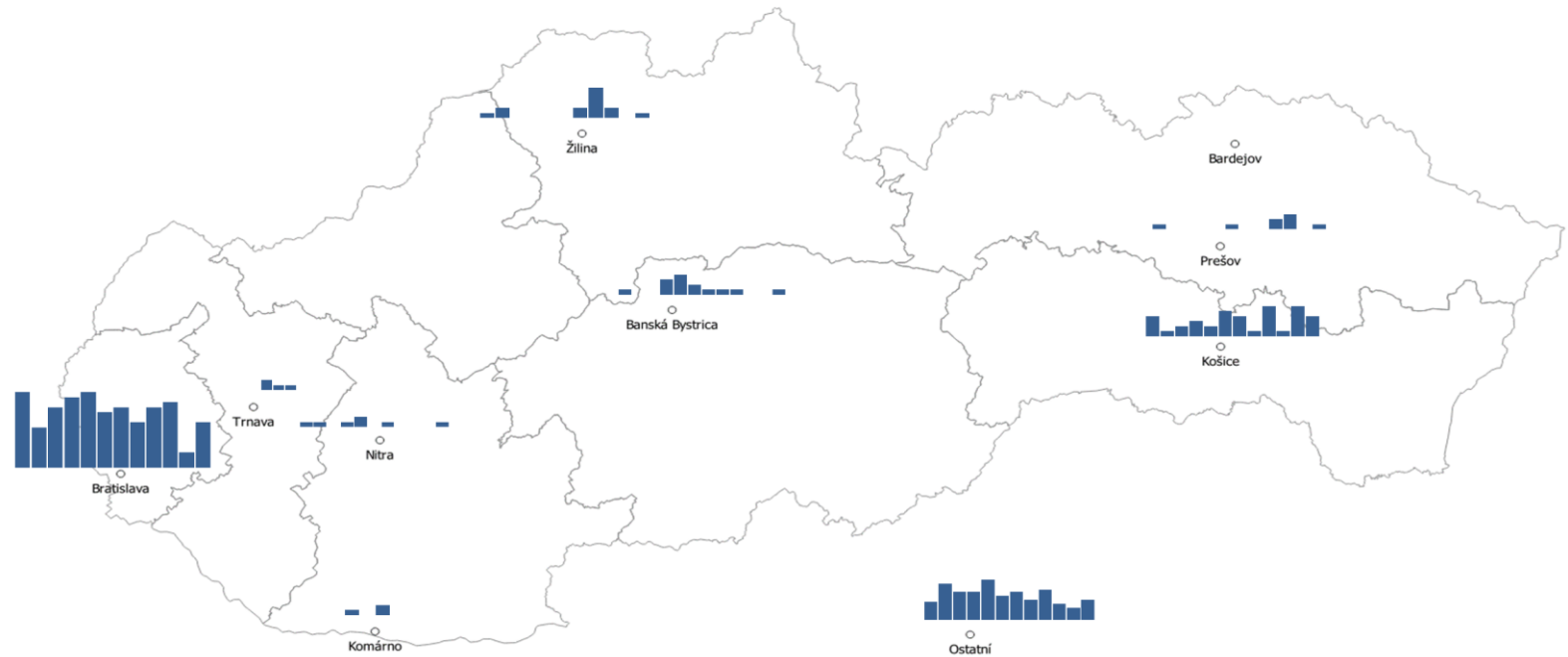




Konkurzy a restrukturalizace na Slovensku – zahájená řízení

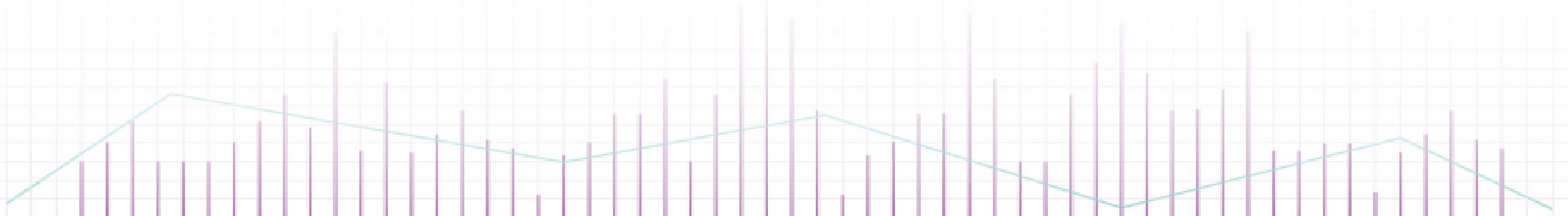
Počet zahájených konkurzních a restrukturalizačních řízení podle sídla úpadce (za posledních 12 měsíců):

Sídlo úpadce	Celkem	Podíl
Bratislava	133	36%
Košice	39	10%
Žilina	14	4%
Banská Bystrica	14	4%
Dunajská Streda	9	2%
Prešov	8	2%
Nitra	7	2%
Michalovce	4	1%
Ostatní	144	39%
Celkem	372	100%





O nás a omezení





O nás

Surveillance je specializovaná forenzní agentura zaměřená na vyšetřování sofistické finanční kriminality páchané managementem a zaměstnanci v segmentu privátních společností. Surveillance je jediná společnost svého druhu v České a Slovenské republice, jež se specializuje výhradně na vyšetřování a prevenci závažných manažerských podvodů a tzv. kriminalitu bílých límečků.

Jsme forenzní specialisté s desítkami let zkušeností v oblasti vyšetřování finanční kriminality. Jsme členy respektovaných organizací Association of Certified Fraud Examiners (Asociace certifikovaných vyšetřovatelů podvodů), INSOL Europe, Council of International Investigators a Českého institutu interních auditorů.

Naše služby:

- Forenzní vyšetřování
- Forenzní podpora během insolvenčního řízení
- Prověřování firem a jednotlivců
- Zajišťování a analýza elektronických důkazů
- Vizualizace podnikových dat
- Forenzní due diligence v M&A
- Podpora advokátních kanceláří ve sporech

Surveillance, s.r.o.

Opletalova 55, 110 00 Praha 1 –
Nové Město

IČO: 28253418

IČ DPH: CZ28253418

www.surveillance.com





Omezení

Informace uvedené v této zprávě jsou založeny výhradně na výsledcích vyhledávání veřejných informací, které jsme učinili v on-line zdrojích dostupných v České a Slovenské republice. Předpokládali jsme, že tato data a informace jsou přesné, správné a pravdivé a nejsou zavádějící. Nebyli jsme povinni ověřit a ani jsme neověřovali platnost, pravost a integritu těchto dat.

Přestože jsme se pokusili získat co nejaktuálnější a nejúplnější informace, nemáme možnost ani prostředky pro testování přesnosti, úplnosti a pravdivosti informací získaných z veřejných zdrojů. Zdroje informací, které používáme, mohou samy čerpat nebo využívat zprostředkované informace, a nemusejí být proto aktuální a mohou samy spoléhat na informace třetích stran. Neneseme proto žádnou odpovědnost a neručíme za přesnost a úplnost žádné z informací z veřejných zdrojů.

Informace uvedené v této zprávě byly shromážděny na základě prohledávání on-line veřejných zdrojů dostupných v České a Slovenské republice. Přestože informace získané z těchto zdrojů bývají považovány za pravdivé, nemůžeme garantovat jejich věrohodnost.

Neneseme proto žádnou odpovědnost za pravdivost a úplnost informací získaných z těchto zdrojů. Přestože informace získané z těchto zdrojů bývají všeobecně považovány za přesné, nemůžeme garantovat jejich důvěryhodnost. Taktéž nemůžeme ovlivnit periodicitu, s jakou poskytovatelé údajů aktualizují své záznamy, a proto si uvědomujeme omezenou aktuálnost a důvěryhodnost těchto informací.

Informace jsou získávány z mnoha databází, evidenčních systémů a dalších zdrojů, nad kterými nemáme žádnou kontrolu. Jedná se tak o potenciálně nespolehlivé a nepřesné elektronické zdroje. V těchto případech nemůžeme absolutně ručit za přesnost, úplnost, aktuálnost nebo dostupnost uvedených záznamů ani za vhodnost jednotlivých informací pro uživatele těchto záznamů a údajů.

Údaje v této zprávě jsou poskytovány s vědomím toho, že uživatel se na ně nebude spoléhat jako na jediný možný zdroj informací pro své rozhodování nebo pro zaujetí stanoviska k dalším záležitostem. Tam, kde je to nevyhnutelné, by měl uživatel zvážit potvrzení informací z této zprávy i z dalších dostupných zdrojů.

Zdroje dat:

Česká republika:
Insolvenční rejstřík: <https://isir.justice.cz>
Administrativní registr ekonomických subjektů:
<http://www.info.mfcr.cz/ares/>

Slovensko:
Register úpadcov: <https://ru.justice.sk>
Register účtovných závierok:
<http://www.registeruz.sk>
Obchodný register: <http://www.orsr.sk/>



Surveilligence, s.r.o.

Opletalova 55, 110 00 Praha 1 – Nové Město

info@surveilligence.com | www.surveilligence.com

© 2022