


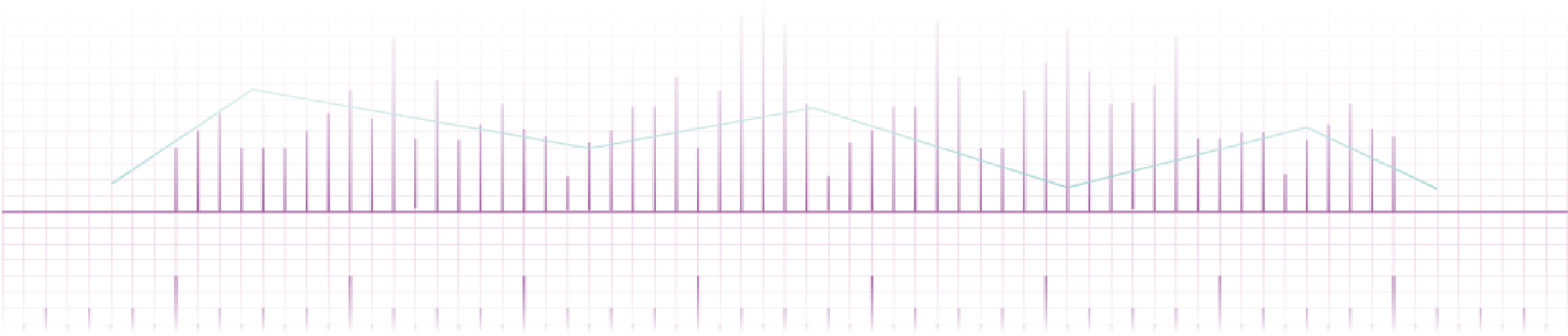
INSOLVENCY REPORT 3/2022

Úpadky právnických osob v České a Slovenské republice
v období od 1. 1. 2017 do 31. 3. 2022





Shrnutí





Česká republika

- V březnu 2022 bylo podáno 103 insolvenčních návrhů, tj. o 5 méně než v únoru 2022 (108 návrhů).
- V březnu 2022 bylo prohlášeno 73 konkurzů právnických osob, tj. o 22 více než v únoru 2022 (51 konkurzů).
- V březnu 2022 bylo povolených 5 reorganizací, tj. o 4 více než v únoru 2022 (např. PZ DEVELOPMENT a.s., ENTITY s. r. o., SH Drtiče s.r.o.).
- V březnu 2022 byla 1 reorganizace přeměněna v konkurz, tj. o 1 více než v únoru 2022 (COTEX strojírna, s.r.o.).
- V březnu 2022 bylo nově vyhlášených, nebo prodloužených, 5 moratorií, tj. o 3 více než v únoru 2022 (např. ALPEX real a.s., ALPEX servis, a.s., IFM GROUP a.s.).
- V březnu 2022 byl úpadek řešen formou konkurzu nejčastěji ve firmách existujících 5 až 10 let, které zaměstnávaly méně než 10 pracovníků.
- Základní kapitál 87 % úpadců, kteří skončili v březnu 2022 v konkurzu, nepřevyšoval 1 mil. Kč.
- V březnu 2022 spadalo 22 konkurzních řízení právnických osob pod insolvenční správce se zvláštním povolením. Mezi insolvenčními správci se zvláštním povolením spravuje nejvíce řízení AS ZIZLAVSKY v.o.s. (celkem 43 řízení právnických osob za posledních 12 měsíců).

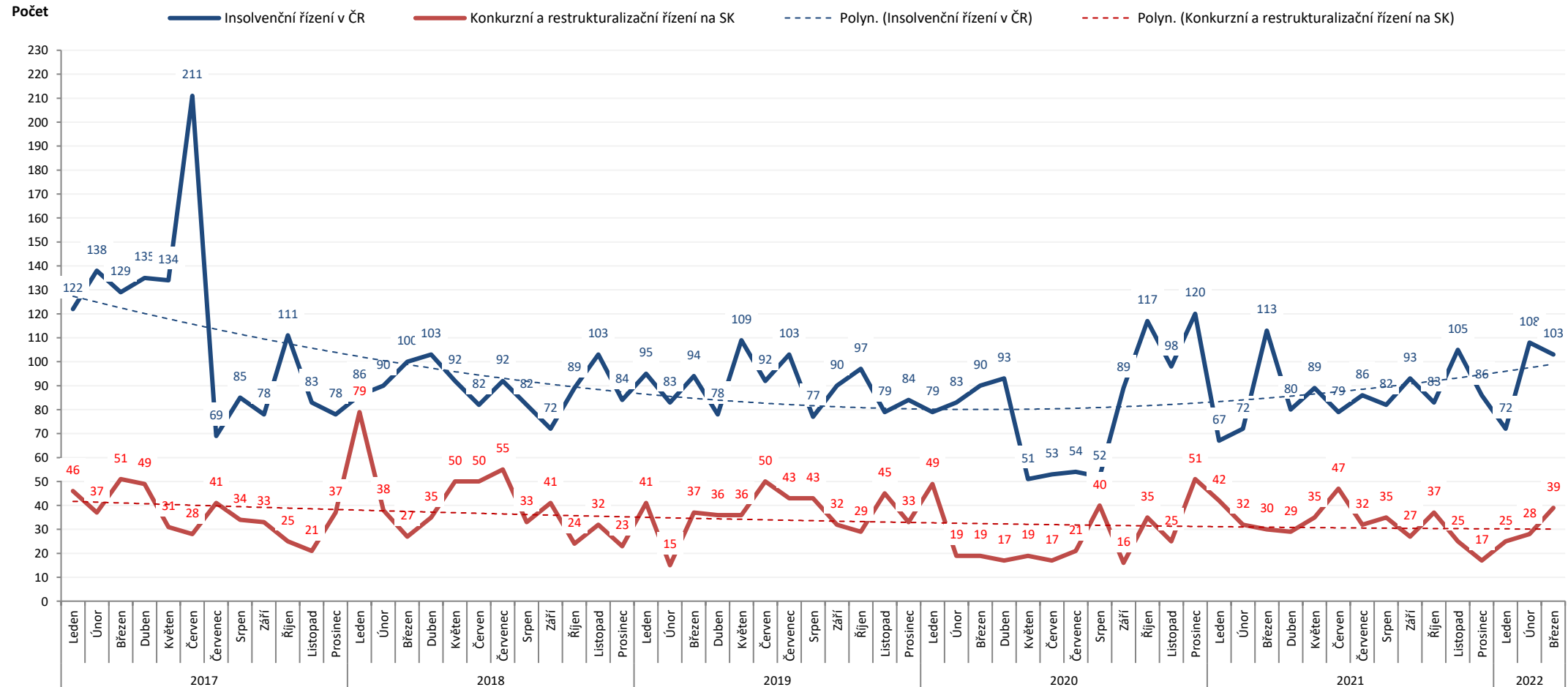
Slovensko

- V březnu 2022 bylo zahájených 32 konkurzních řízení, tj. o 6 více než v únoru 2022 (26 řízení).
- V březnu 2022 bylo prohlášeno 17 konkurzů, tj. o 5 méně než v únoru 2022 (22 konkurzů).
- V březnu 2022 byly povolené 2 restrukturalizace, tj. o 3 méně než v únoru 2022 (Balaščák Transport s.r.o. a BEMACO SK, a.s.).
- V březnu 2022 bylo zahájených 7 restrukturalizačních řízení, tj. o 5 více než v únoru 2022 (např. SCP PAPIER, a.s., Bioplyn Ladzany, s. r. o., PROMETHEUS, s.r.o., PROTRON s.r.o.).
- Nejvíce řízení v březnu 2022 bylo zahájeno ve firmách existujících od 5 do 10 let, s počtem zaměstnanců do 10 pracovníků, s bilanční sumou do 5 mil. Kč.
- Nejvíce zahájených konkurzních a restrukturalizačních řízení za posledních 12 měsíců bylo v právnických osobách se sídlem v Bratislavě (37 %) a v Košicích (9 %).
- Celkem 64,1 % návrhů na konkurz nebo restrukturalizaci podali v březnu 2022 dlužníci a 35,9 % návrhů podali věřitelé - 7,6 % státní instituce, 20,5 % právnické osoby, 2,5 % fyzické osoby a 5,1 % finanční instituce.

SHRNUTÍ: Insolvenční řízení v České a Slovenské republice



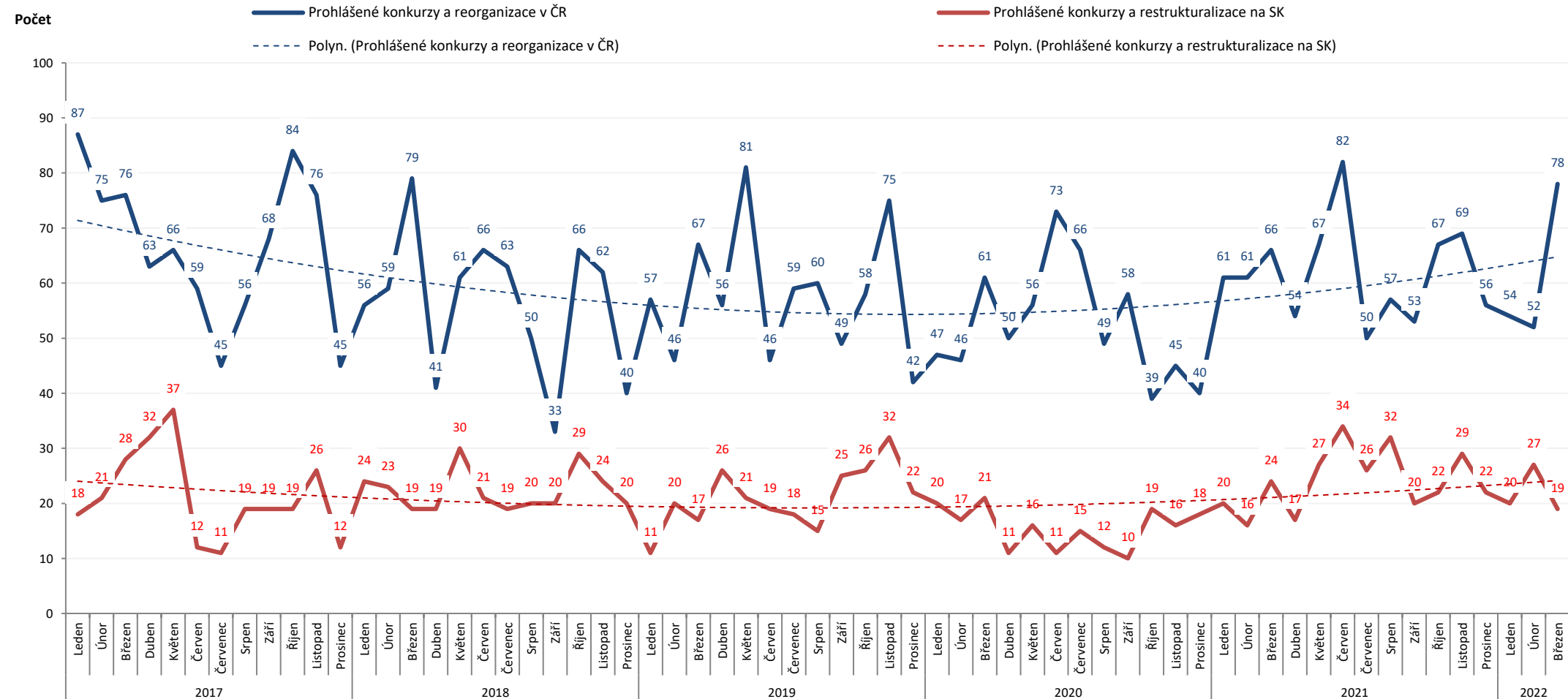
Počet insolvenčních řízení v České republice a konkurzních a restructuralizačních řízení na Slovensku od 1.1.2017:





SHRNUTÍ: Konkurzy a reorganizace v České a Slovenské republice

Počet prohlášených konkurzů a reorganizací (restrukturalizací) v České republice a na Slovensku od 1.1.2017:





SHRNUTÍ: Insolvence právnických osob v České republice v březnu 2022

103

insolvenčních návrhů

73

konkurzů

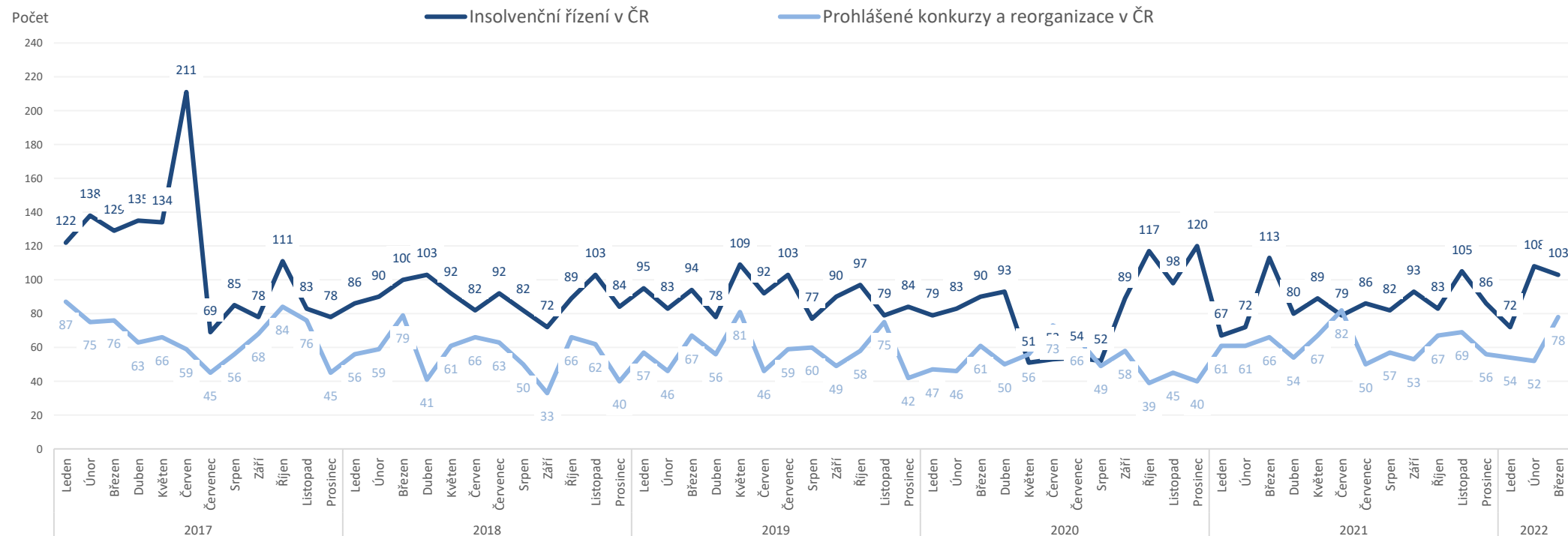
5

moratorií

5

reorganizací

Počet podaných insolvenčních návrhů, prohlášených konkurzů a zahájených reorganizací od 1.1.2017:





SHRNUTÍ: Insolvence právnických osob na Slovensku v březnu 2022

32

zahájených konkurzních řízení

7

zahájených restructuralizačních řízení

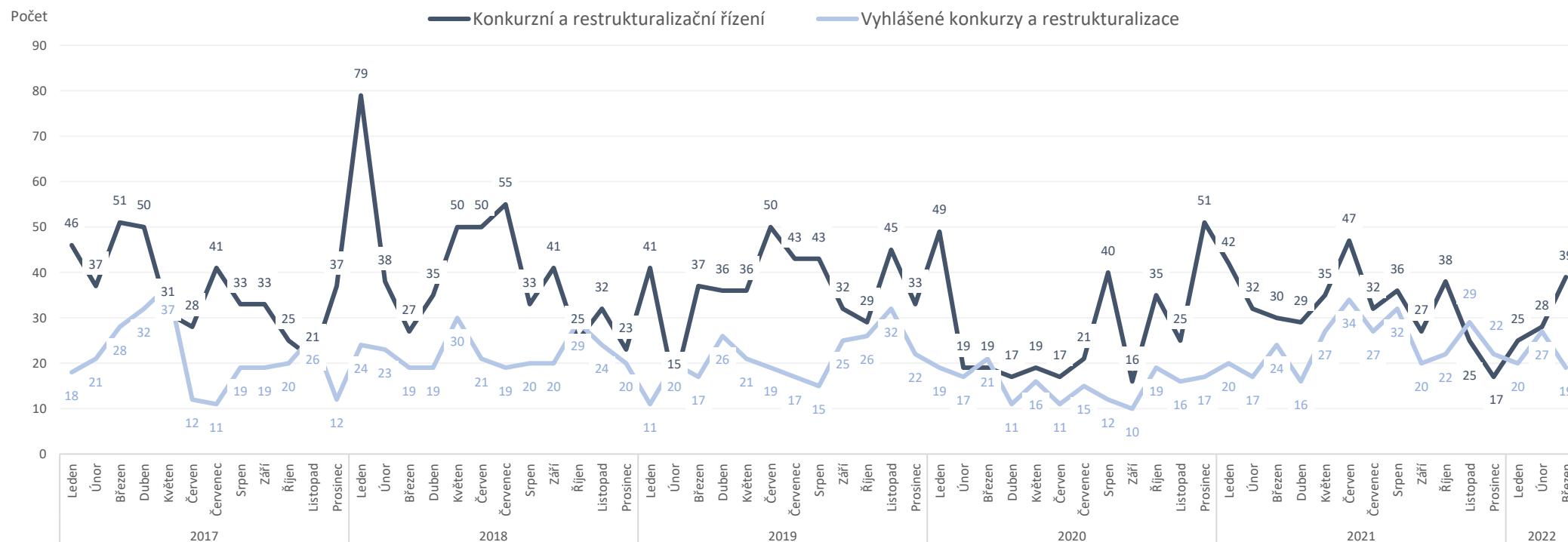
17

prohlášených konkurzů

2

povolené restructuralizace

Počet zahájených konkurzních a restructuralizačních řízení a prohlášených konkurzů od 1.1.2017:



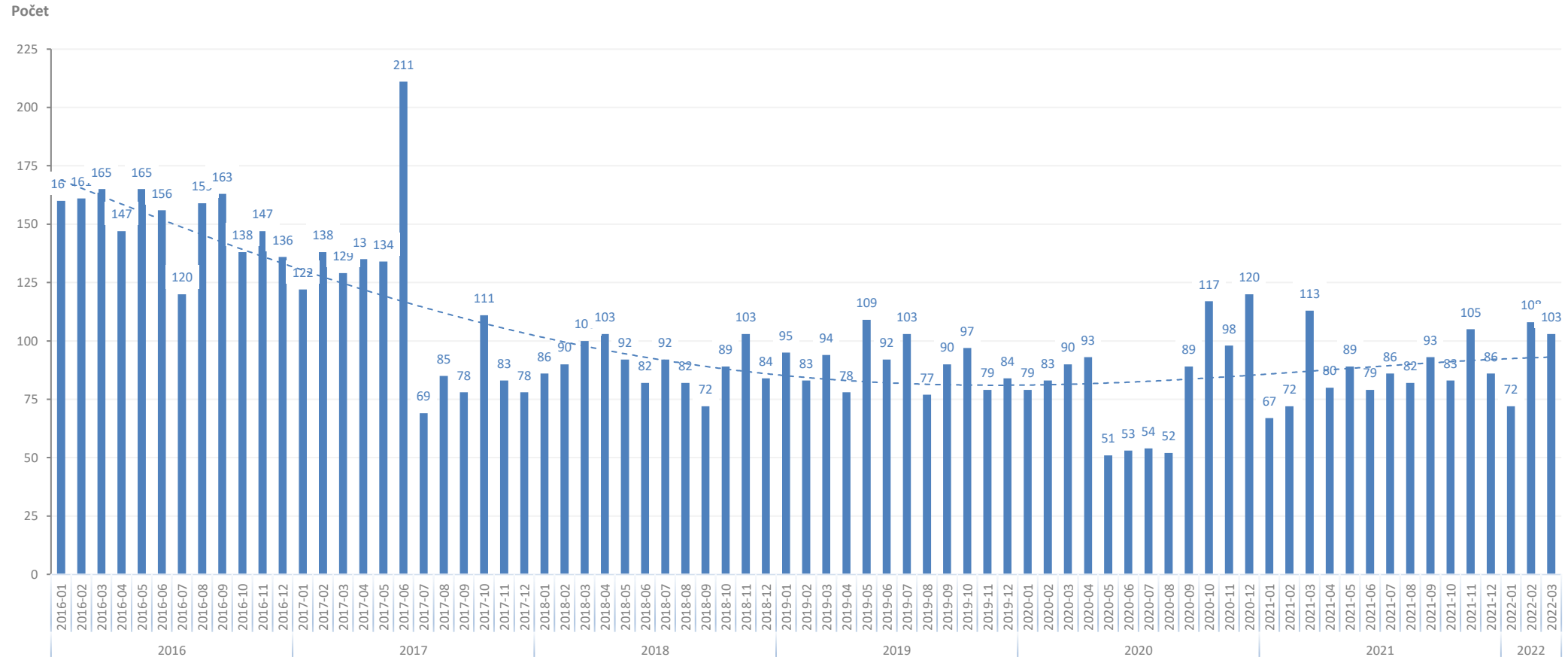


Úpadky právnických osob - Česká republika



Insolvenční řízení v České republice – insolvenční návrhy

Počet podaných insolvenčních návrhů v jednotlivých měsících od 1.1.2016:

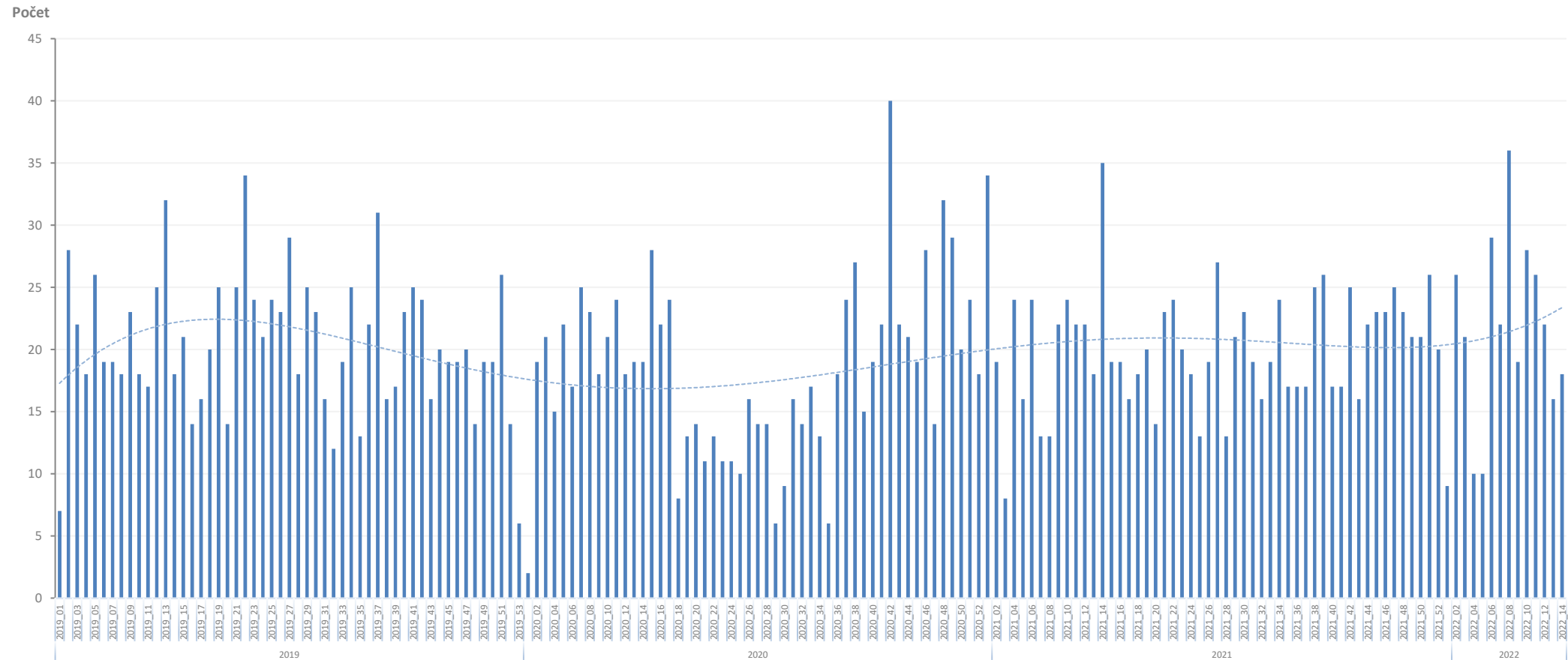


Statistika obsahuje počet podaných insolvenčních návrhů (podle data události „Vyhláška o zahájení insolvenčního řízení“), bez ohledu na jejich pozdější zamítnutí.



Insolvenční řízení v České republice – insolvenční návrhy

Počet podaných insolvenčních návrhů v jednotlivých týdnech od 1.1.2019:

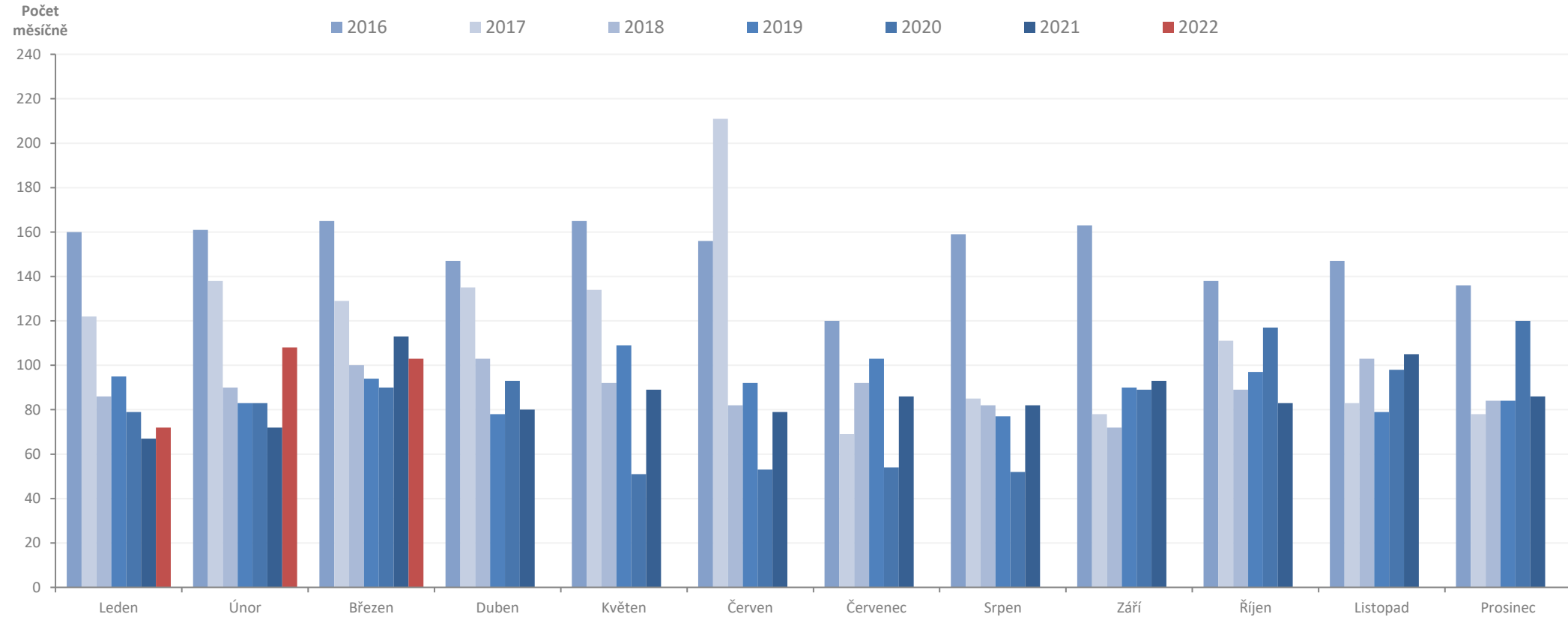


Statistika obsahuje počet podaných insolvenčních návrhů (podle data události „Vyhláška o zahájení insolvenčního řízení“), bez ohledu na jejich pozdější zamítnutí.



Insolvenční řízení v České republice – insolvenční návrhy

Měsíční porovnání počtu podaných insolvenčních návrhů v letech 2016 až 2022:



Statistika obsahuje počet podaných insolvenčních návrhů (podle data události „Vyhláška o zahájení insolvenčního řízení“), bez ohledu na jejich pozdější zamítnutí.

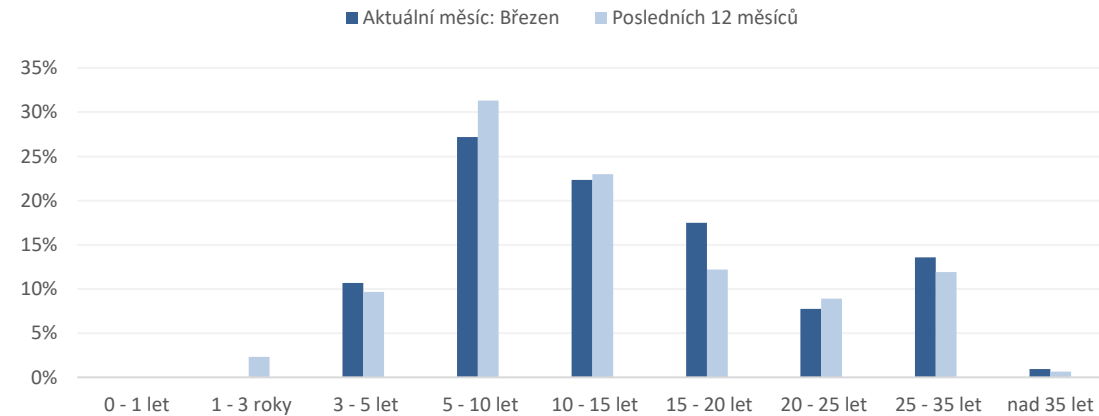


Insolvenční řízení v České republice – insolvenční návrhy

Počet podaných insolvenčních návrhů **podle stáří úpadců** (v letech) v aktuálním měsíci:

5 až 10 let

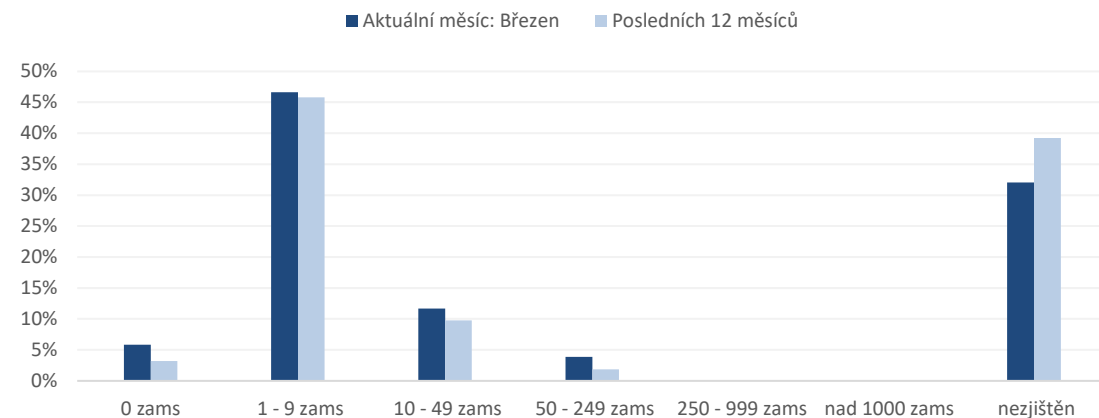
Nejvíce insolvenčních návrhů bylo podáno na firmy existující 5 až 10 let.



Počet podaných insolvenčních návrhů **podle počtu zaměstnanců úpadců** v aktuálním měsíci:

Do 10 zaměstnanců

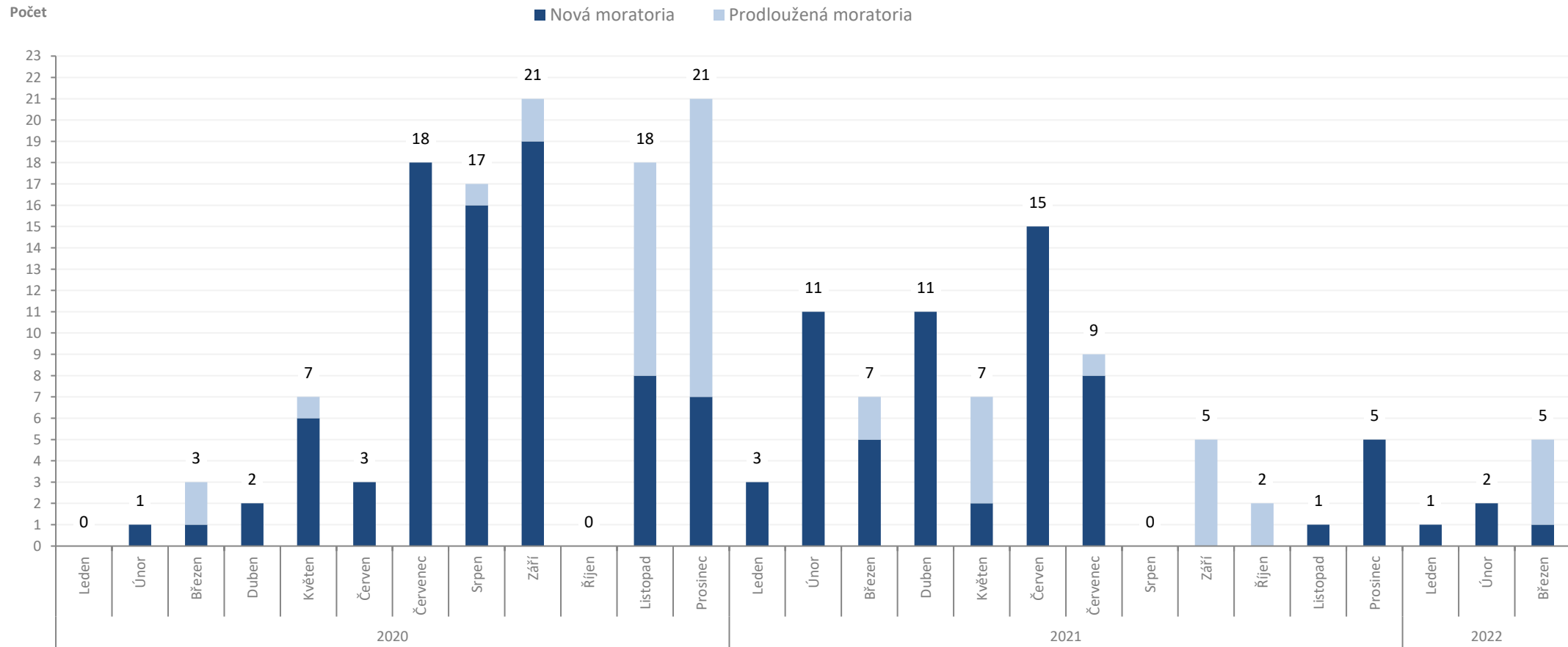
Nejvíce insolvenčních návrhů bylo podáno na firmy s méně než 10 zaměstnanci.





Insolvenční řízení v České republice – moratoria

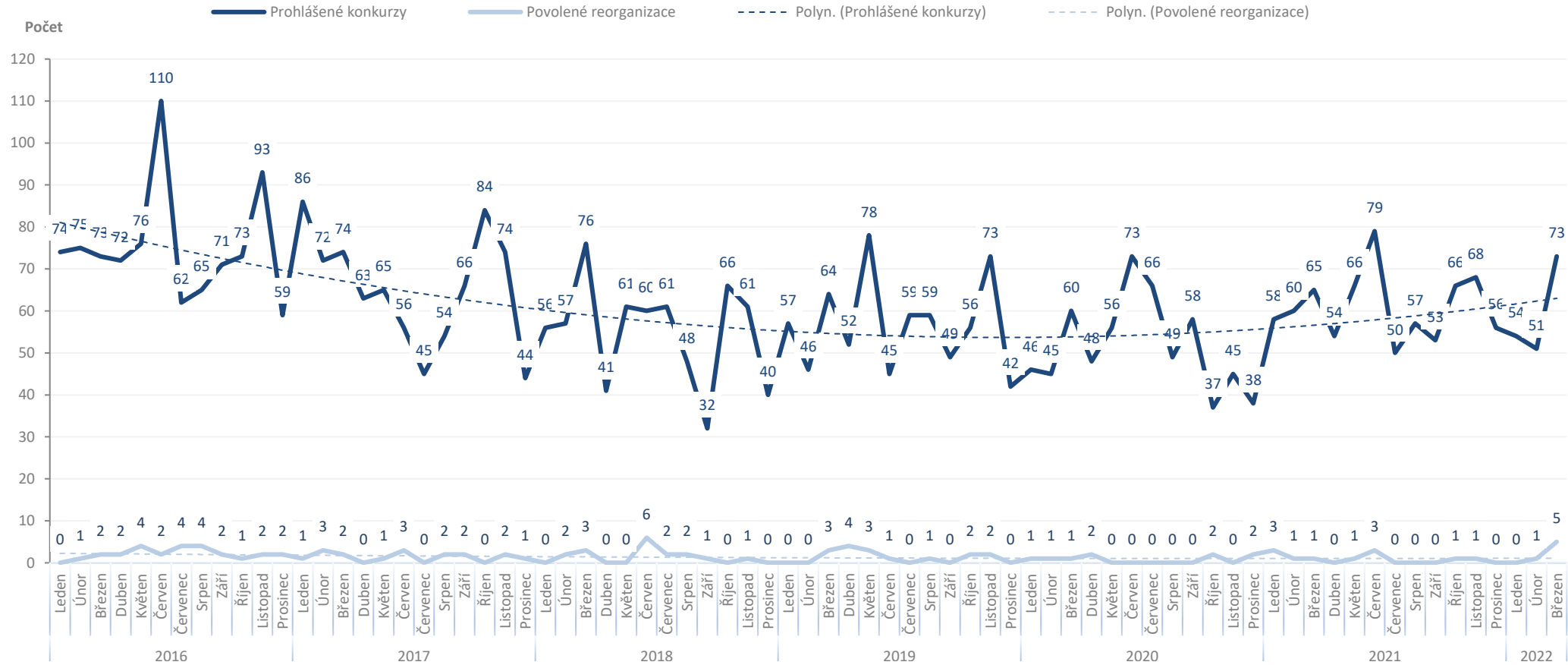
Počet moratorií v jednotlivých měsících od ledna 2020:





Insolvenční řízení v České republice – konkurzy a reorganizace

Měsíční vývoj počtu konkurzů a reorganizací od 1.1.2016:

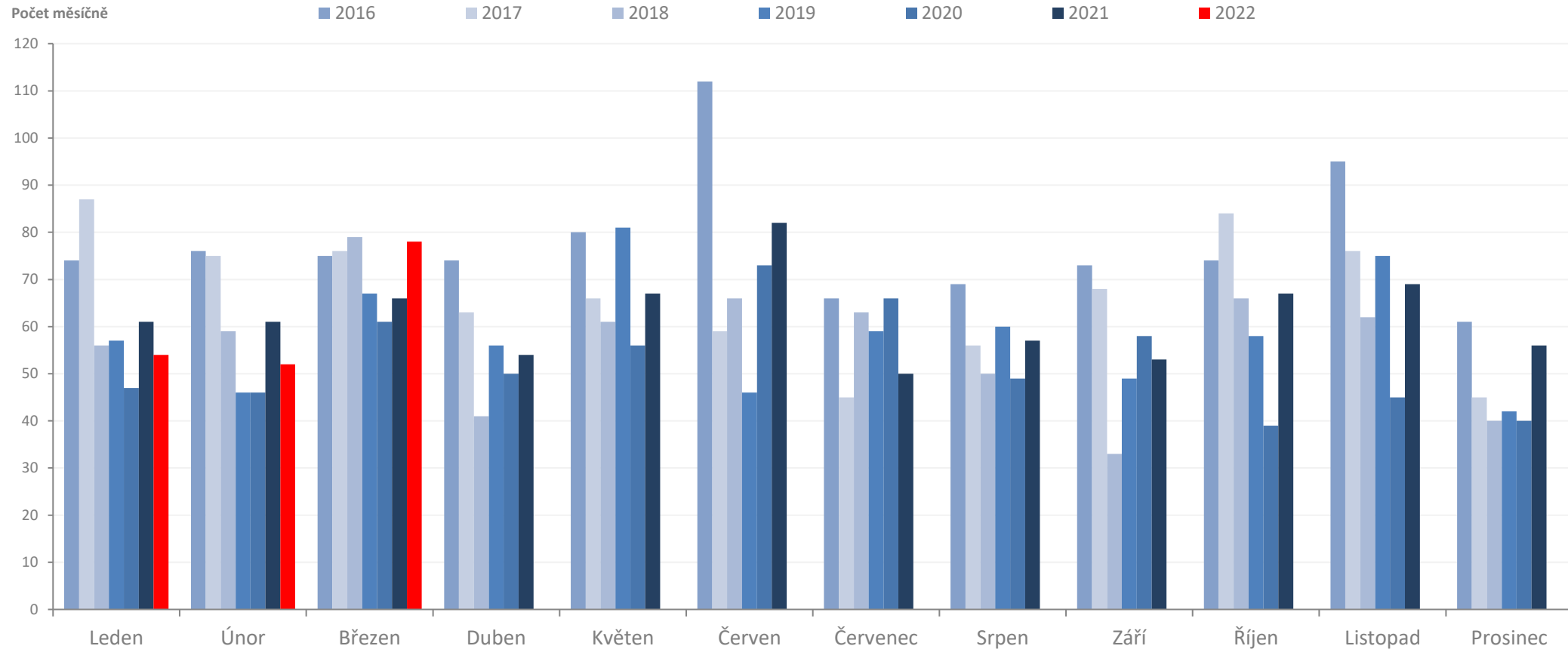


Statistika obsahuje počet prohlášených konkurzů a reorganizací v daném měsíci, bez ohledu na jejich pozdější zamítnutí.



Insolvenční řízení v České republice – konkurzy a reorganizace

Měsíční počty konkurzů a reorganizací v letech 2016 až 2022:

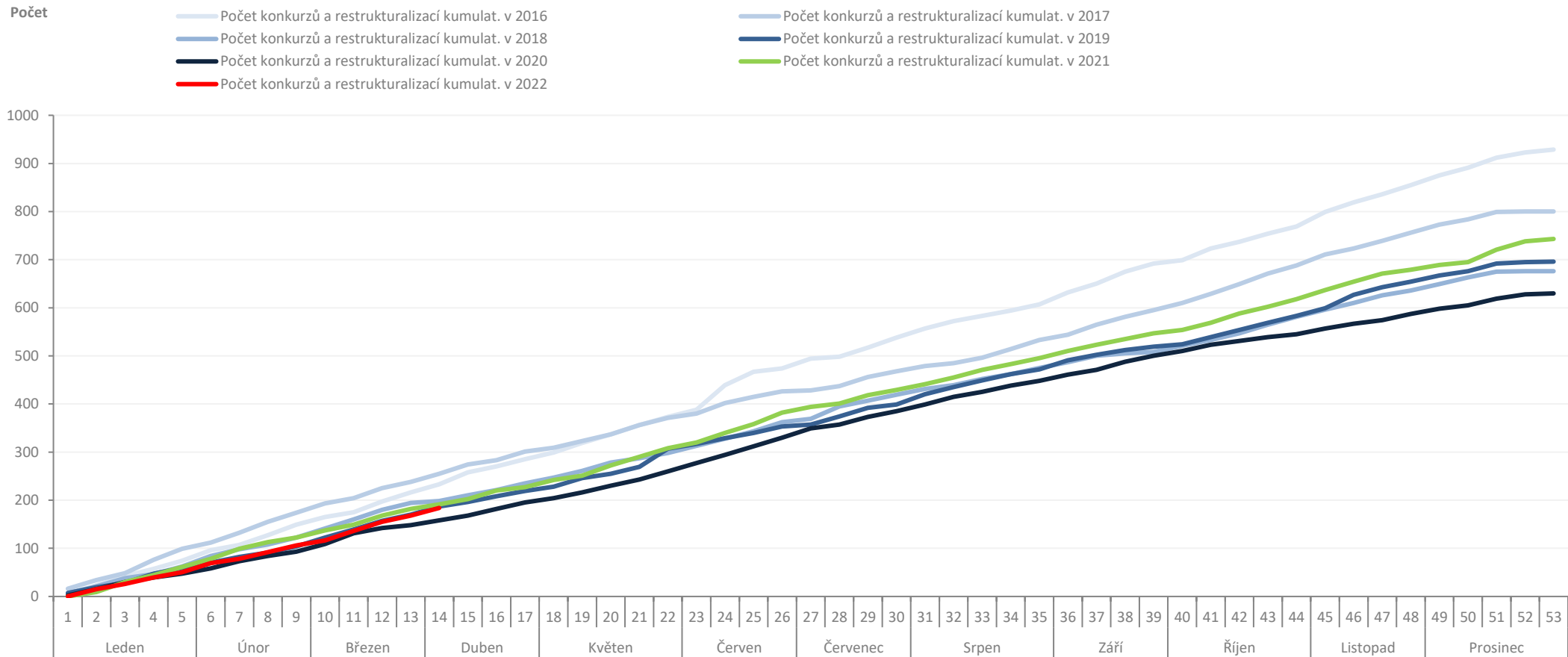


Statistika obsahuje počet prohlášených konkurzů a reorganizací v daném měsíci, bez ohledu na jejich pozdější zamítnutí.



Insolvenční řízení v České republice – konkurzy a reorganizace

Kumulativní vývoj počtu konkurzů a reorganizací v letech 2016 až 2022:



Statistika obsahuje počet prohlášených konkurzů v daném měsíci, bez ohledu na jejich pozdější zamítnutí.



Insolvenční řízení v České republice – konkurzy (počet konkurzů v aktuálním měsíci)

Stáří úpadců (v letech):

5 až 10 let

Nejvíce konkurzů proběhlo ve společnostech existujících 5 až 10 let.

Počet zaměstnanců:

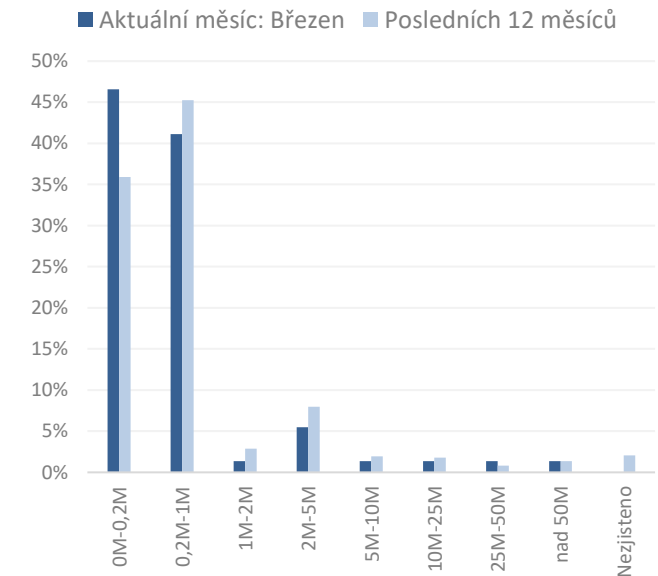
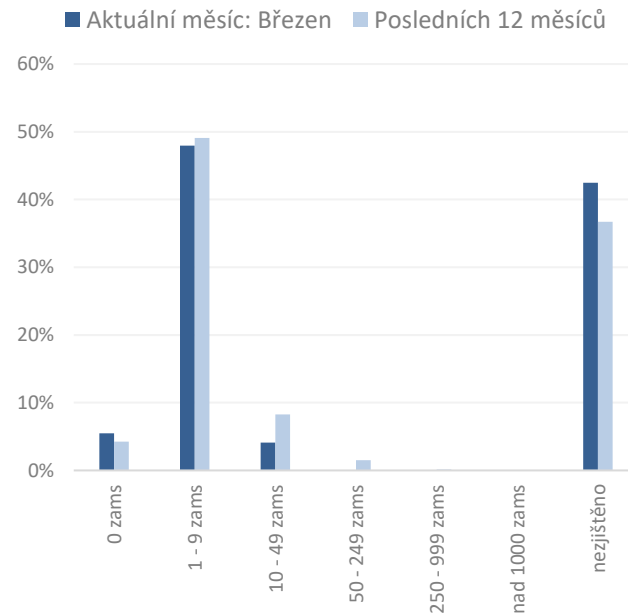
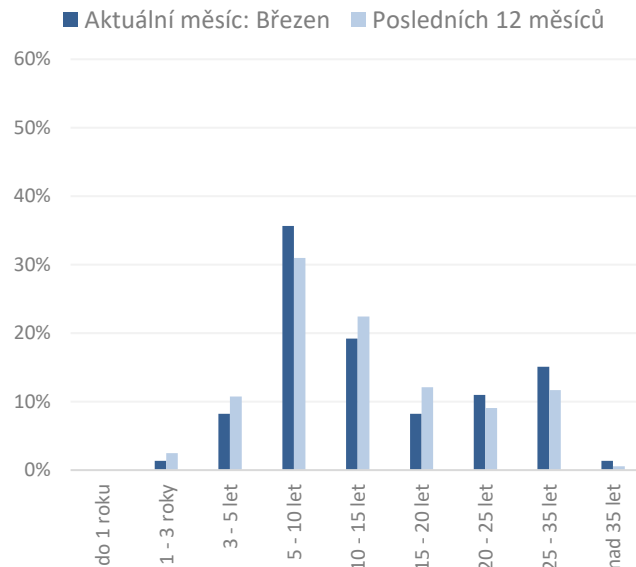
Do 10 zaměstnanců

Nejvíce konkurzů proběhlo ve společnostech s méně než 10 zaměstnanci.

Základní kapitál:

do 200 tis. Kč

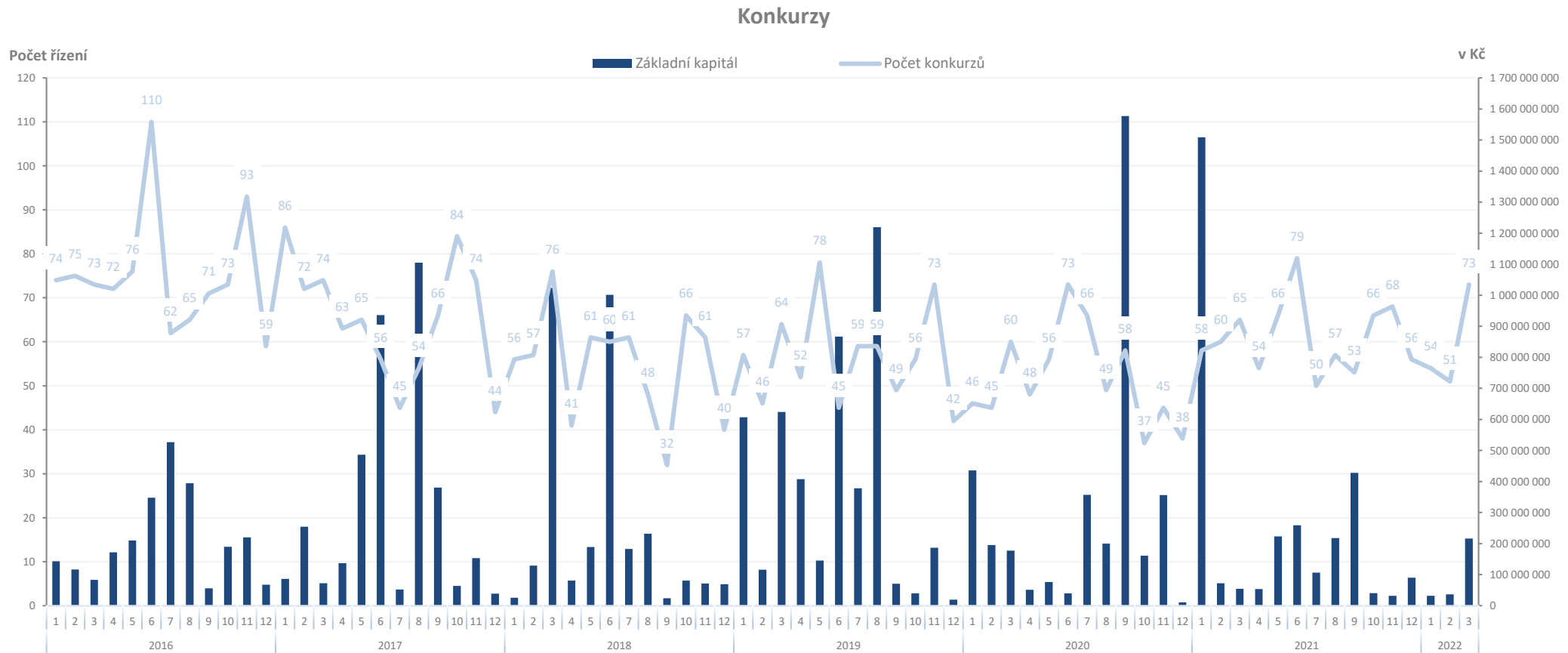
Nejvíce konkurzů proběhlo ve společnostech se základním kapitálem do 200 tis. Kč.





Insolvenční řízení v České republice – konkurzy

Celkem základní kapitál úpadců v konkurzu po měsících (v Kč):





Insolvenční řízení v České republice – konkurzy

Přehled nejvýznamnějších konkurzů právnických osob v **aktuálním měsíci** podle výše základního kapitálu (výběr nad 200 tis. Kč):

Spisová značka	Datum konkurzu	Datum vzniku	IČ	Název	Správce	Počet zaměstnanců	Stáří (v letech) - k zahájení ins. říz.	Základní kapitál (v Kč)
INS 23192/2021	24.03.2022	19.08.1998	25689053	MAXI-TIP a.s.	INSKOL v.o.s., INSKOL v.o.s., Růnová v.o.s.	1 - 5 zaměstnanců	24	139 778 000
INS 15282/2019	31.03.2022	29.07.2008	28297075	CEPIA Technologies s.r.o.	Budínová Eva, Insolvency Project v.o.s.	Bez zaměstnanců	12	35 800 000
INS 2085/2022	17.03.2022	06.03.1978	00149128	Zemědělsko - obchodní družstvo Haná "v likvidaci"	ALFA insolvenční v.o.s.	Neuvedeno	44	17 360 000
INS 2924/2022	14.03.2022	21.09.2007	28160525	E.P.S. Technology a.s. v likvidaci	Brož Jaroslav	Bez zaměstnanců	15	5 000 000
INS 3530/2022	28.03.2022	16.05.2001	25881370	Morcinek, s.r.o.	Advokátní kancelář Zábranská v.o.s.	20 - 24 zaměstnanci	21	2 600 000
INS 149/2022	14.03.2022	08.03.2018	06932550	Pharm&Medical Invest a.s.	Uhlíř David	Neuvedeno	4	2 000 000
INS 3540/2022	28.03.2022	09.12.2014	03630749	Ray Energy a.s.	Langmeier & Co., insolvenční správci v.o.s.	1 - 5 zaměstnanců	8	2 000 000
INS 1552/2022	28.03.2022	20.04.2012	24292141	TrustWorthy Investment CZ a.s.	KOPPA, v.o.s.	1 - 5 zaměstnanců	10	2 000 000
INS 527/2022	14.03.2022	06.05.1992	45144931	JANUS, spol. s r.o.v likvidaci	Insolvency Project v.o.s.	Neuvedeno	30	1 050 000
INS 2522/2022	15.03.2022	30.12.2016	05666031	OSF ZATEPLOVACÍ SYSTÉMY s.r.o.	Harvan Jakub	1 - 5 zaměstnanců	6	403 000
INS 2897/2022	09.03.2022	29.06.1995	64254593	SELLA spol. s r.o.	IKT INSOLVENCE v.o.s.	1 - 5 zaměstnanců	27	285 000
INS 22602/2021	16.03.2022	05.12.2006	27708829	Helian Develop s.r.o.	Společná kancelář insolvenčních správců, v.o.s.	Neuvedeno	16	210 000
INS 3026/2022	15.03.2022	18.10.2002	26786478	REGION MEDIA s.r.o. v likvidaci	Insolvency Project v.o.s.	Neuvedeno	20	210 000

Insolvenční řízení v České republice – moratoria



Přehled moratorií právnických osob v aktuálním měsíci:

Spisová značka	Datum moratoria	Datum vzniku	IČ	Název	Správce	Počet zaměstnanců	Stáří (v letech) - k zahájení ins. říz.	Základní kapitál (v Kč)
INS 12234/2021	29.06.2021	04.05.1998	25527517	IFM GROUP a.s.	-	10 - 19 zaměstnanců	24	2 000 000
INS 23346/2021	27.12.2021	20.11.2009	28606159	ALPEX real a.s.	-	Neuvedeno	13	119 100 000
INS 23377/2021	27.12.2021	22.07.2005	26867150	ALPEX servis, a.s.	-	1 - 5 zaměstnanců	17	2 000 000
INS 2966/2022	10.03.2022	14.01.2014	02499100	BLACK CIRCLE s.r.o.	-	25 - 49 zaměstnanců	9	200 000
INS 3246/2022	15.03.2022	14.07.1993	49433946	MICo, spol. s r.o.	-	100 - 199 zaměstnan	29	111 024 000

Insolvenční řízení v České republice – reorganizace



Přehled reorganizací právnických osob v roce 2022:

Spisová značka	Datum reorganizace	Datum vzniku	IČ	Název	Správce	Počet zaměstnanců	Stáří (v letech) - k zahájení ins. říz.
INS 6669/2019	18.02.2022	11.04.2008	28377222	SWISS MED CLINIC s.r.o.	1. správcovská a konkurzní v.o.s., Procházková Eva, Režnický Peter, Vandrovec David	100 - 199 zaměstnanců	12
INS 12238/2021	09.03.2022	11.06.2007	27734072	PZ DEVELOPMENT a.s.	AS ZIZLAVSKY v.o.s.	1 - 5 zaměstnanců	15
INS 1972/2022	15.03.2022	08.11.2007	28072090	SH Drtiče s.r.o.	AZAM - insolvence, v.o.s.	1 - 5 zaměstnanců	15
INS 1834/2022	17.03.2022	04.07.1995	63468000	ENTITY s. r. o.	Hart & Partners, v.o.s.	1 - 5 zaměstnanců	27
INS 4666/2022	21.03.2022	11.07.2007	27738779	PZ projekt a.s.	AS ZIZLAVSKY v.o.s.	1 - 5 zaměstnanců	15
INS 19656/2021	30.03.2022	06.09.1994	61536130	MBB Technik, spol. s r.o.	Jánošík David	10 - 19 zaměstnanců	28



Insolvenční řízení v České republice – konkurzy

Přehled počtu ustanovení správců do insolvenčních řízení (z důvodu rozsahu je jmenovitě uvedeno pouze 20 správců s nejvyšším počtem řízení) za **posledních 12 měsíců**:

PČ	Název / jméno insolvenčního správce	Počet ustanovení správců do insolvenčních řízení												Celkem	Podíl
		2021						2022							
		Duben	Květen	Červen	Červenec	Srpen	Září	Říjen	Listopad	Prosinec	Leden	Únor	Březen		
1	AAA INSOLVENCE OK v.o.s.	9	1	2	2	3	3	10	13	2	2	1	4	52	5,7%
2	AS ZIZLAVSKY v.o.s.	1	0	1	7	5	0	12	2	2	3	5	5	43	4,7%
3	Insolvency Project v.o.s.	1	0	7	2	0	1	5	1	0	0	0	7	24	2,6%
4	ALFA insolvenční v.o.s.	1	0	1	6	2	1	2	0	0	1	3	2	19	2,1%
5	AMBINS v.o.s.	0	3	2	0	5	0	0	0	3	2	1	1	17	1,9%
6	Indra-Šebesta v.o.s.	0	1	1	1	0	0	0	0	3	7	0	1	14	1,5%
7	Insolvenční servis v.o.s.	5	0	7	0	0	1	0	0	0	0	0	0	13	1,4%
8	AHF insolvency v.o.s.	1	1	0	0	0	4	0	1	5	0	0	0	12	1,3%
9	AZAM - insolvency, v.o.s.	0	5	1	0	1	1	1	1	1	0	0	1	12	1,3%
10	CLMZ Insolvency v.o.s.	1	0	0	1	3	2	0	1	1	3	0	0	12	1,3%
11	jmt insol, v.o.s.	0	1	5	0	0	0	0	0	0	0	0	4	10	1,1%
12	Louda Lee	1	1	0	0	0	1	2	0	0	2	0	3	10	1,1%
13	Kancelář správců v.o.s.	0	0	4	2	0	0	0	0	0	0	2	1	9	1,0%
14	JUVENTUS insolvenční v.o.s.	0	0	0	0	3	3	3	0	0	0	0	0	9	1,0%
15	Vlašný Lukáš	1	4	1	0	0	0	1	0	1	0	0	1	9	1,0%
16	Společná kancelář insolvenčních správců, v.o.	0	0	0	0	0	0	0	0	0	4	1	4	9	1,0%
17	Zrústek a partneři v.o.s.	0	1	1	1	0	2	2	0	2	0	0	0	9	1,0%
18	AB - HP insolvenční kancelář, v.o.s.	1	2	0	1	0	2	0	0	2	0	0	0	8	0,9%
19	GESTORE v.o.s.	1	2	0	1	0	2	2	0	0	0	0	0	8	0,9%
20	IKT INSOLVENCE v.o.s.	0	0	2	0	0	1	0	0	1	0	2	2	8	0,9%
	Ostatní	41	60	65	38	46	44	45	66	43	46	43	63	600	66,2%
	Celkem	64	82	100	62	68	68	85	85	66	70	58	99	907	100,0%
	<i>Podíl</i>	7%	9%	11%	7%	7%	7%	9%	9%	7%	8%	6%	11%	100%	

V případě působení více správců v rámci jednoho konkurzu, byl takový konkurz přidán do statistiky víckrát.



Insolvenční řízení v České republice – konkurzy

Přehled počtu ustanovení insolvenčních správců se zvláštním povolením do insolvenčních řízení za posledních 12 měsíců:

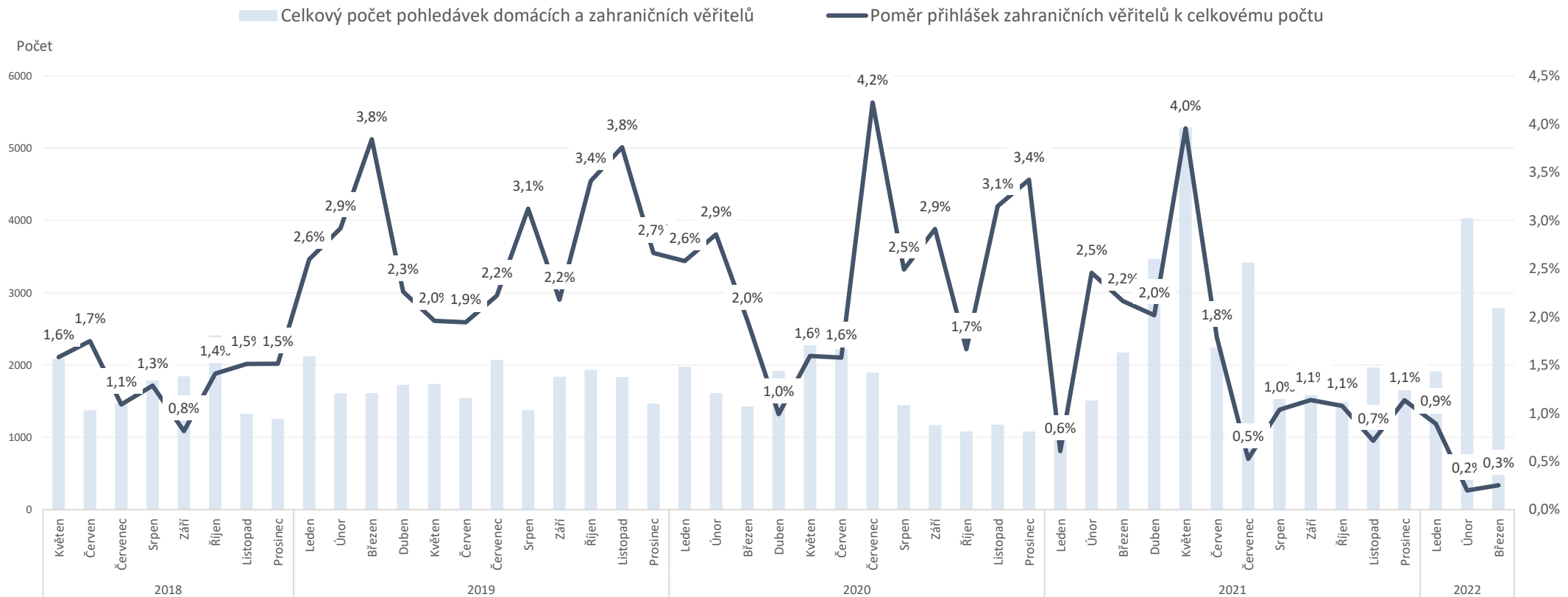
PC	Název / jméno insolvenčního správce	Počet ustanovení správců do insolvenčních řízení												Celkem	Podíl
		2021						2022							
		Duben	Květen	Červen	Červenec	Srpen	Září	Říjen	Listopad	Prosinec	Leden	Únor	Březen		
1	AS ZIZLAVSKY v.o.s.	1	0	1	7	5	0	12	2	2	3	5	5	43	25,0%
2	AZAM - insolvence, v.o.s.	0	5	1	0	1	1	1	1	1	0	0	1	12	7,0%
3	Louda Lee	1	1	0	0	0	1	2	0	0	2	0	3	10	5,8%
4	Zrústek a partneři v.o.s.	0	1	1	1	0	2	2	0	2	0	0	0	9	5,2%
5	Langmeier & Co., insolvenční správci v.o.s.	0	1	0	4	0	1	0	0	0	0	0	1	7	4,1%
6	Hart & Partners, v.o.s.	1	0	0	0	0	1	1	1	0	1	1	1	7	4,1%
7	KONREO, v.o.s.	0	0	1	0	0	0	0	0	0	0	3	2	6	3,5%
8	Brož Jaroslav	0	0	2	0	0	0	0	0	1	0	0	3	6	3,5%
9	TP Insolvence, v.o.s.	0	0	0	0	0	1	0	0	0	2	3	0	6	3,5%
10	Jánošík David	0	0	0	1	1	1	0	0	1	1	0	1	6	3,5%
11	KOPPA, v.o.s.	0	0	0	2	1	0	0	0	0	0	1	1	5	2,9%
12	1. správcovská a konkurzní v.o.s.	0	0	0	0	1	0	0	3	0	0	1	0	5	2,9%
13	Lechovský & Backa, v.o.s.	0	1	2	0	0	1	0	0	0	0	0	1	5	2,9%
14	INSKOL v.o.s.	0	0	3	0	0	0	0	0	0	0	0	1	4	2,3%
15	Hýsková Petra	0	0	0	1	1	1	1	0	0	0	0	0	4	2,3%
16	VPI CZ, v.o.s.	1	1	0	0	0	0	0	0	1	0	1	0	4	2,3%
17	EF Insolvence v.o.s.	1	0	1	0	0	0	1	0	0	0	0	1	4	2,3%
18	Lužová Jiřina	0	1	0	0	0	1	0	1	1	0	0	0	4	2,3%
19	Jinochová Matyášová Martina	0	0	1	0	1	0	1	0	0	0	1	0	4	2,3%
20	Cihelková Monika	0	0	1	0	0	0	1	1	0	0	0	0	3	1,7%
21	Novák Michal	0	0	0	0	2	0	0	0	0	0	1	0	3	1,7%
22	Martínková Kateřina	0	0	0	0	1	0	1	0	0	0	0	1	3	1,7%
23	INSOLUTION, v.o.s.	0	0	1	0	0	1	1	0	0	0	0	0	3	1,7%
24	Insolvenční agentura v.o.s.	0	0	1	0	1	0	0	0	0	0	0	0	2	1,2%
25	Urbanová Daniela	0	0	0	0	0	0	0	1	0	1	0	0	2	1,2%
26	Fabian Pavel	0	0	0	1	0	0	0	0	0	0	1	0	2	1,2%
27	Šotek Ivo	0	0	0	0	0	0	1	0	0	0	1	0	2	1,2%
28	Tetera a spol.	0	0	0	0	0	0	0	0	0	1	0	0	1	0,6%
Celkem		5	11	16	17	15	12	25	10	8	12	19	22	172	100,0%
<i>Podíl</i>		<i>3%</i>	<i>6%</i>	<i>9%</i>	<i>10%</i>	<i>9%</i>	<i>7%</i>	<i>15%</i>	<i>6%</i>	<i>5%</i>	<i>7%</i>	<i>11%</i>	<i>13%</i>	<i>100%</i>	

V případě působení více správců v rámci jednoho konkurzu, byl takový konkurz přidán do statistiky víckrát.



Insolvenční řízení v České republice – věřitelé dlužníků / právnických osob

Přehled přihlášených pohledávek zahraničními věřiteli:

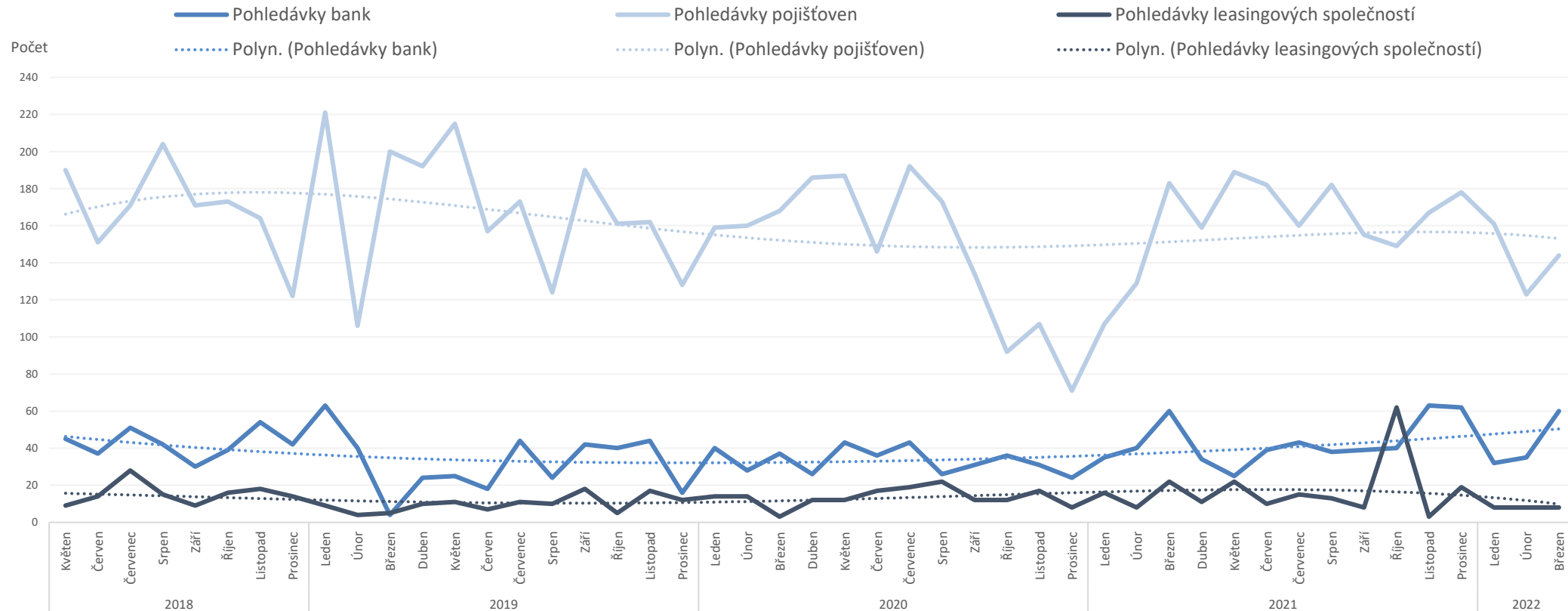


Statistika obsahuje přehled počtu pohledávek věřitelů v insolvenčních řízeních, která byla zahájena pouze v roce 2017, 2018, 2019, 2020 a 2021.



Insolvenční řízení v České republice – věřitelé dlužníků / právnických osob

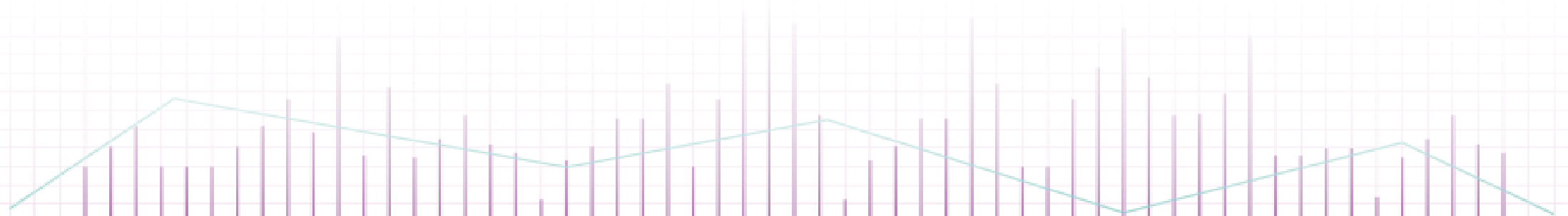
Přehled přihlášených pohledávek **bankovními** věřiteli, **pojišťovnami** a **leasingovými společnostmi**:



Statistika obsahuje přehled počtu pohledávek věřitelů v insolvenčních řízeních, která byla zahájena pouze v roce 2017, 2018, 2019, 2020 a 2021.



Úpadky právnických osob - Slovensko





Konkurzy a restrukturalizace na Slovensku – souhrn

Konkurzy v aktuálním měsíci:

32 zahájených konkurzních řízení
14 zastavených konkurzních řízení
17 prohlášených konkurzů
19 zrušených konkurzů

Restrukturalizace v aktuálním měsíci:

7 zahájených restrukturalizačních řízení
žádné zastavené restrukturalizační řízení
2 povolené restrukturalizace
6 ukončených restrukturalizací

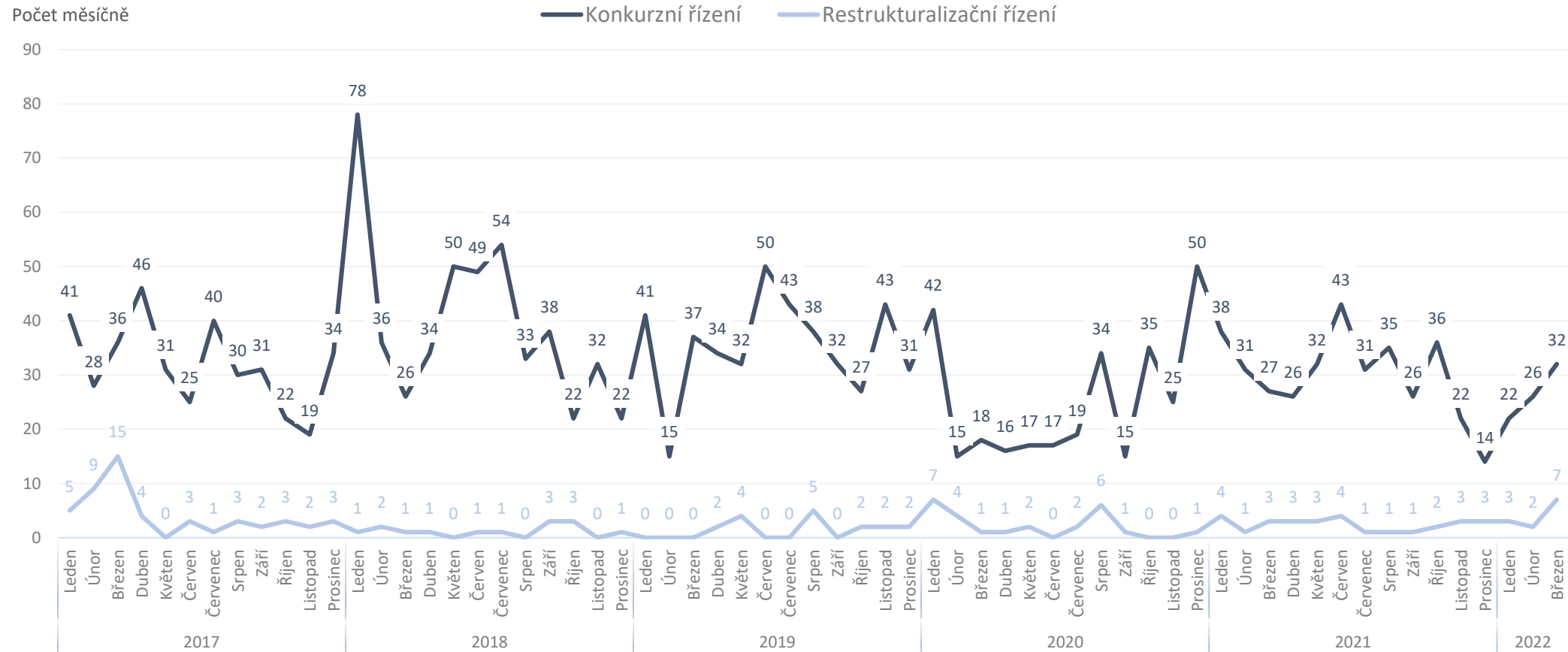
Počet podle typu události za posledních 12 měsíců:

Typ události	Období zahájení řízení	2021									2022			Celkem
		Duben	Květen	Červen	Červenec	Srpen	Září	Říjen	Listopad	Prosinec	Leden	Únor	Březen	
Zahájená konkurzní řízení	v období od 1.1.2017	26	32	43	31	35	26	36	22	14	22	26	32	345
Zastavená konkurzní řízení	včetně řízení před 01.01.2017	17	18	15	20	17	21	19	11	8	6	12	14	178
Přerušená konkurzní řízení	včetně řízení před 01.01.2017	1	1	1	1	1		1	3	2			1	12
Prohlášené konkurzy	včetně řízení před 01.01.2017	13	24	31	25	30	20	20	28	21	18	22	17	269
Zrušené konkurzy	včetně řízení před 01.01.2017	14	20	13	13	18	12	19	19	24	12	19	19	202
Zahájená restrukturalizační řízení	v období od 1.1.2017	3	3	4	1	1	1	2	3	3	3	2	7	33
Zastavená restrukturalizační řízení	včetně řízení před 01.01.2017													0
Povolené restrukturalizace	včetně řízení před 01.01.2017	3	3	3	2	2		2	1	1	2	5	2	26
Ukončené restrukturalizace	včetně řízení před 01.01.2017	3	4		3	4		2	4	1	3	2	6	32



Konkurzy a restrukturalizace na Slovensku – zahájená řízení

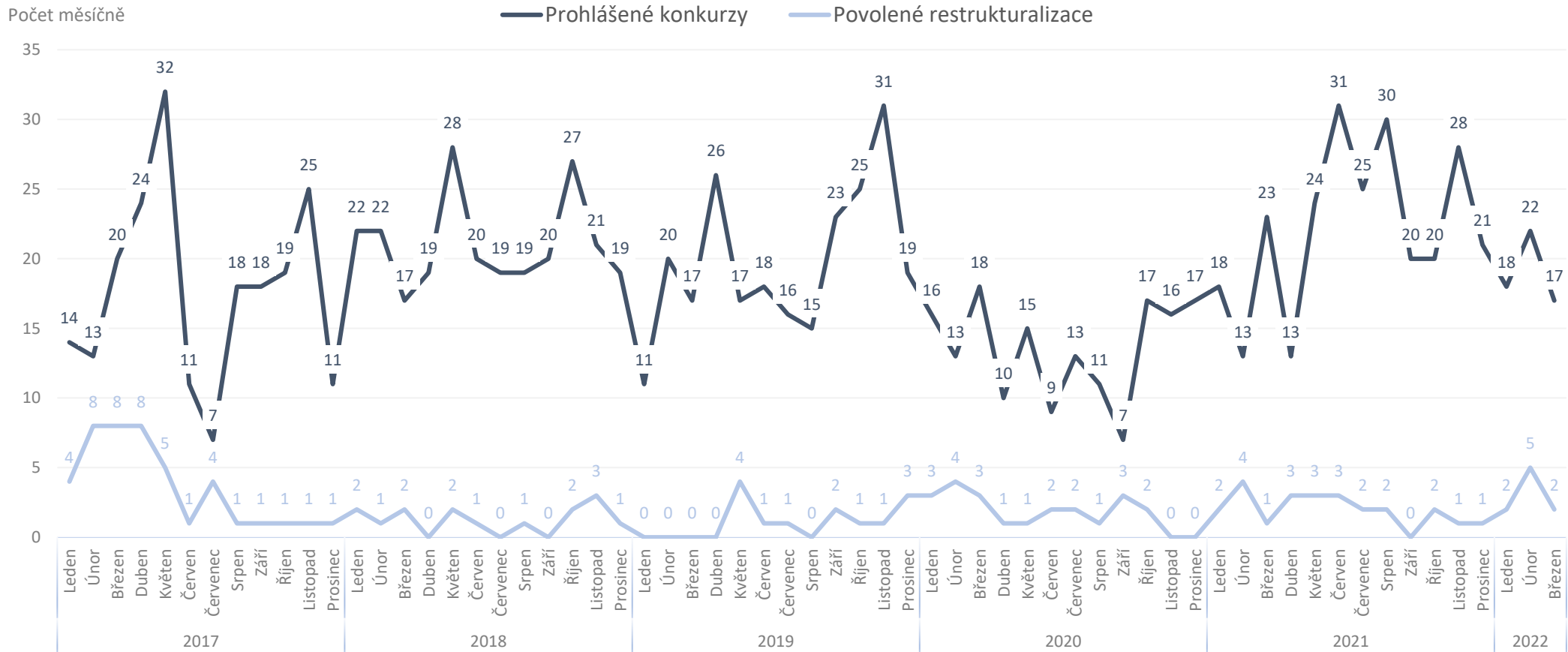
Počet zahájených konkurzních a restrukturalizačních řízení po měsících od ledna 2017:





Konkurzy a restrukturalizace na Slovensku – konkurzy a restrukturalizace

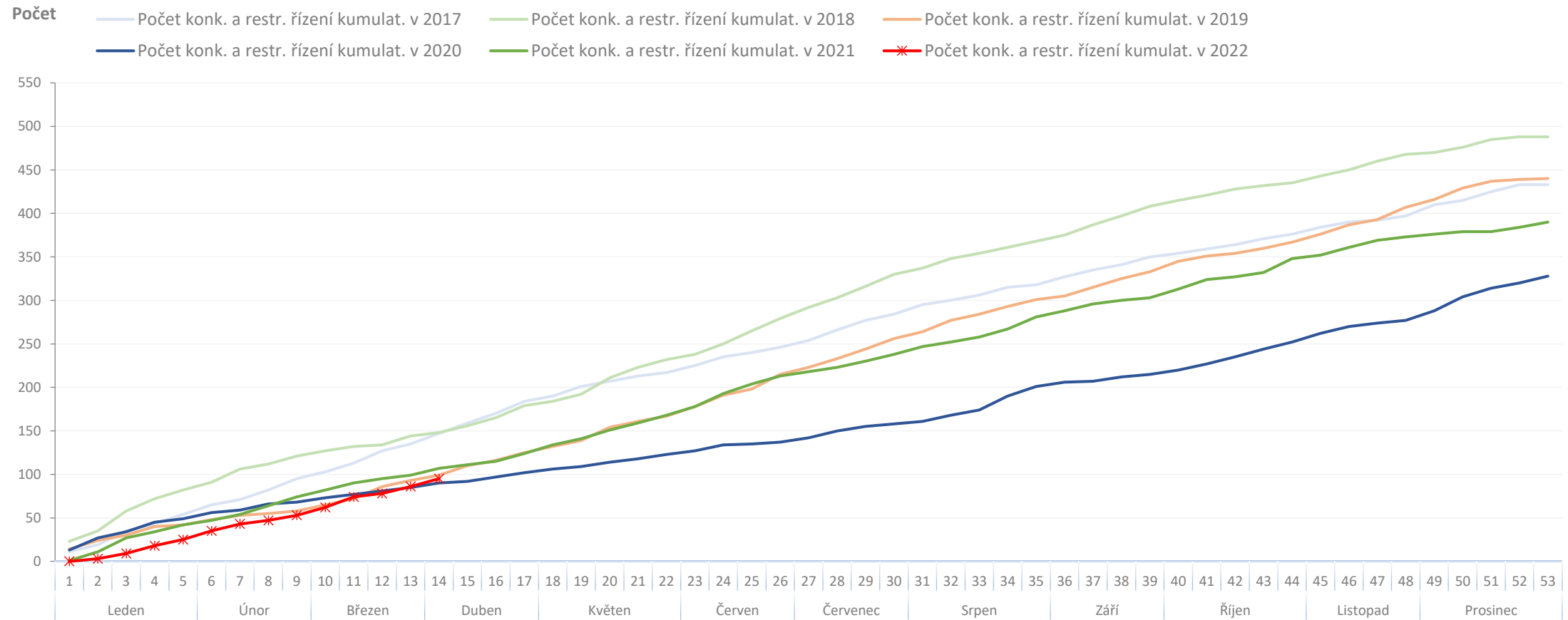
Počet prohlášených konkurzů a povolených restrukturalizací právnických osob po měsících od ledna 2017:





Konkurzy a restrukturalizace na Slovensku – zahájená řízení

Kumulativní vývoj počtu konkurzních a restrukturalizačních řízení v letech 2017 až 2022:

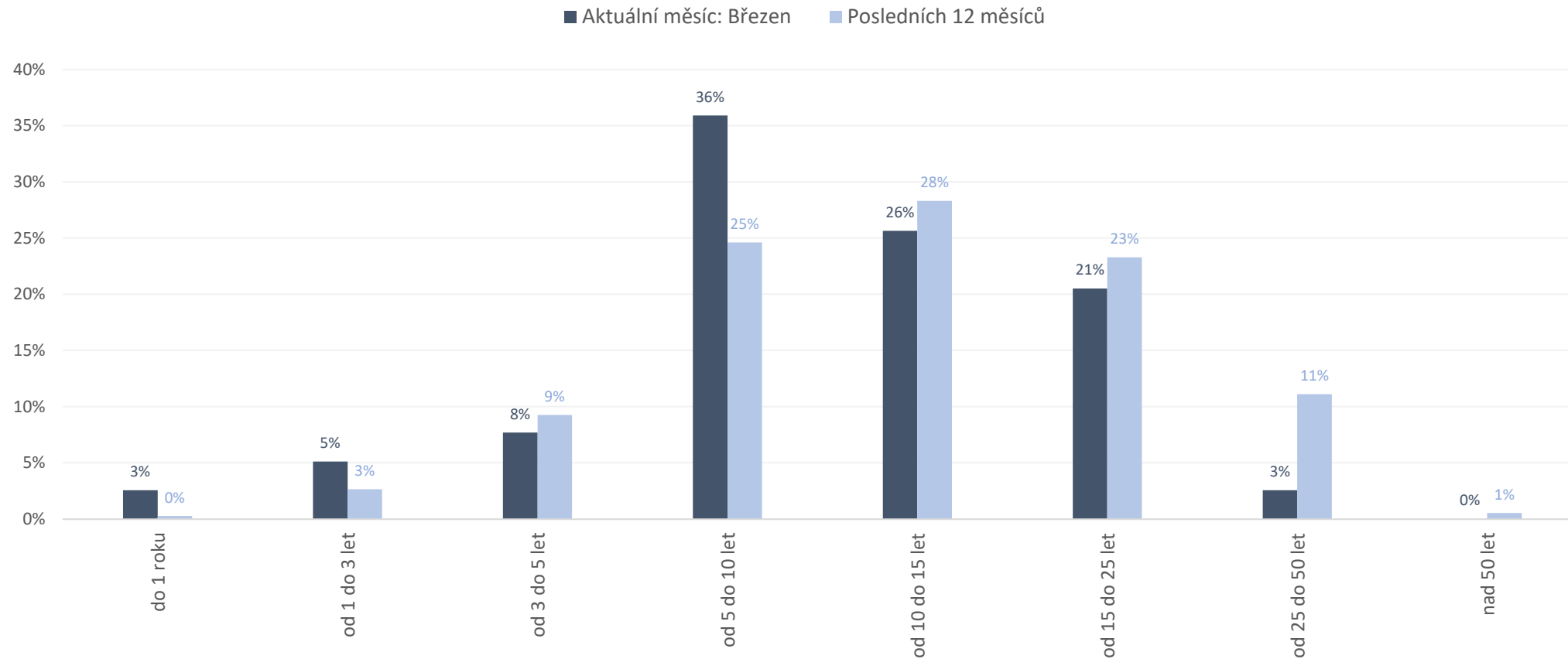


Statistika obsahuje počet řízení v daném měsíci, bez ohledu na jejich pozdější zamítnutí.



Konkurzy a restrukturalizace na Slovensku – zahájená řízení

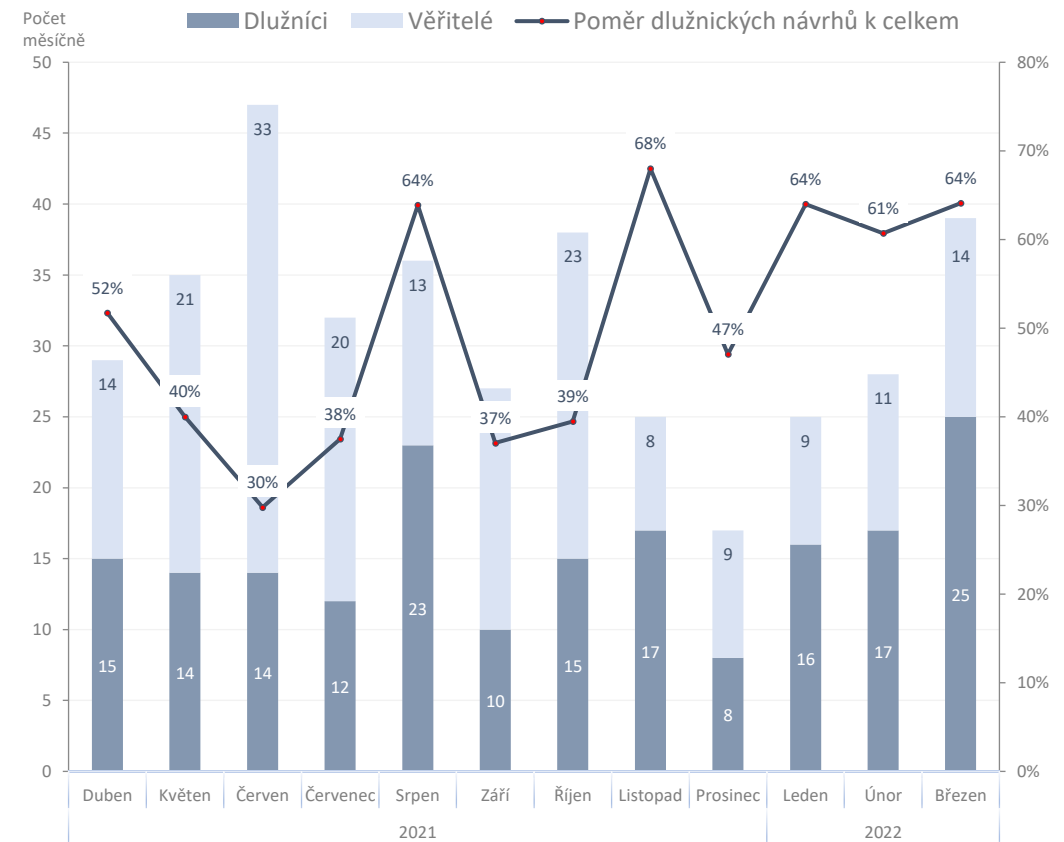
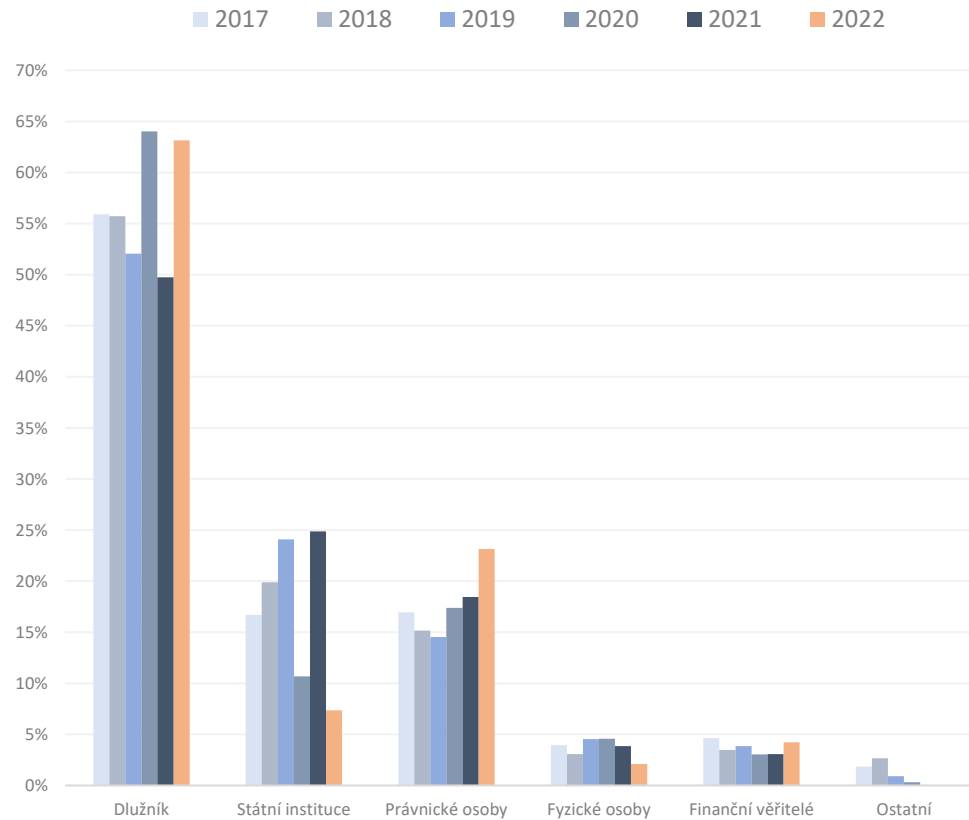
Struktura zahájených řízení právnických osob podle stáří úpadců:





Konkurzy a restrukturalizace na Slovensku – zahájená řízení

Poměr zahájených konkurzních a restrukturalizačních řízení podle typu navrhovatele:

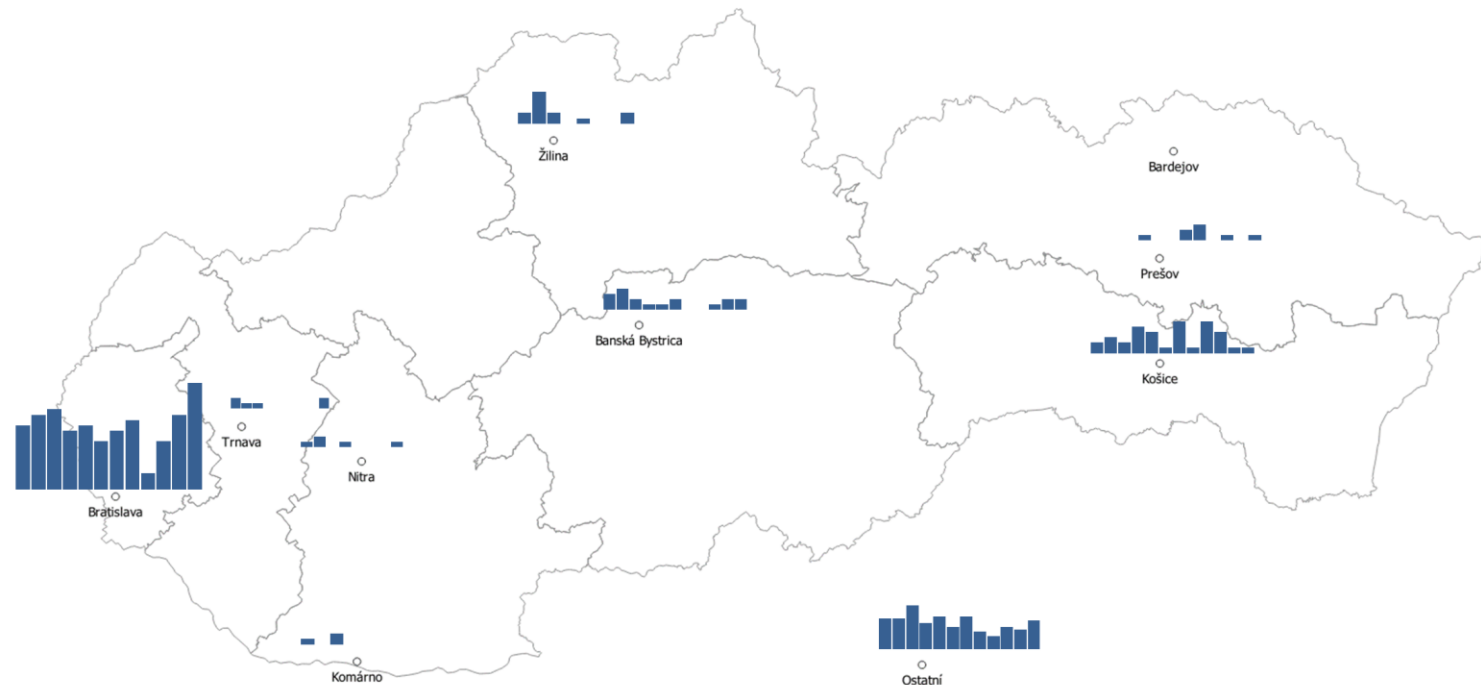




Konkurzy a restrukturalizace na Slovensku – zahájená řízení

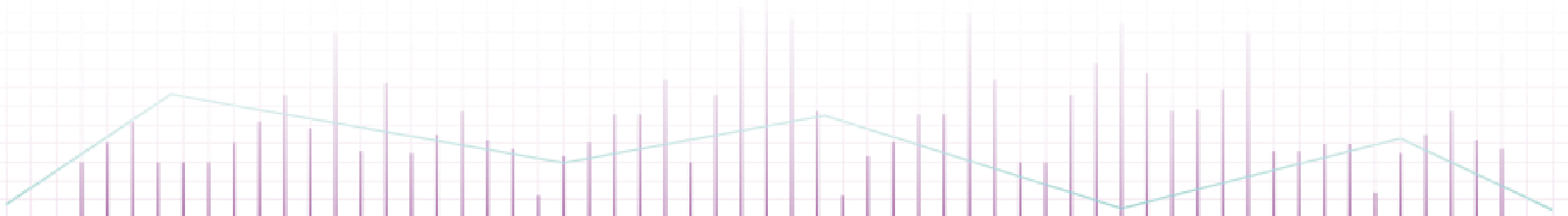
Počet zahájených konkurzních a restrukturalizačních řízení podle sídla úpadce (za posledních 12 měsíců):

Sídlo úpadce	Celkem	Podíl
Bratislava	143	38%
Košice	36	10%
Banská Bystrica	18	5%
Žilina	13	3%
Dunajská Streda	9	2%
Prešov	8	2%
Horovce	6	2%
Trnava	6	2%
Ostatní	139	37%
Celkem	378	100%





O nás a omezení





O nás

Surveillance je specializovaná forenzní agentura zaměřená na vyšetřování sofistické finanční kriminality páchané managementem a zaměstnanci v segmentu privátních společností. Surveillance je jediná společnost svého druhu v České a Slovenské republice, jež se specializuje výhradně na vyšetřování a prevenci závažných manažerských podvodů a tzv. kriminalitu bílých límečků.

Jsme forenzní specialisté s desítkami let zkušeností v oblasti vyšetřování finanční kriminality. Jsme členy respektovaných organizací Association of Certified Fraud Examiners (Asociace certifikovaných vyšetřovatelů podvodů), INSOL Europe, Council of International Investigators a Českého institutu interních auditorů.

Naše služby:

- Forenzní vyšetřování
- Forenzní podpora během insolvenčního řízení
- Prověřování firem a jednotlivců
- Zajišťování a analýza elektronických důkazů
- Vizualizace podnikových dat
- Forenzní due diligence v M&A
- Podpora advokátních kanceláří ve sporech

Surveillance, s.r.o.

Opletalova 55, 110 00 Praha 1 –
Nové Město

IČO: 28253418

IČ DPH: CZ28253418

www.surveillance.com





Omezení

Informace uvedené v této zprávě jsou založeny výhradně na výsledcích vyhledávání veřejných informací, které jsme učinili v on-line zdrojích dostupných v České a Slovenské republice. Předpokládali jsme, že tato data a informace jsou přesné, správné a pravdivé a nejsou zavádějící. Nebyli jsme povinni ověřit a ani jsme neověřovali platnost, pravost a integritu těchto dat.

Přestože jsme se pokusili získat co nejaktuálnější a nejúplnější informace, nemáme možnost ani prostředky pro testování přesnosti, úplnosti a pravdivosti informací získaných z veřejných zdrojů. Zdroje informací, které používáme, mohou samy čerpat nebo využívat zprostředkované informace, a nemusejí být proto aktuální a mohou samy spoléhat na informace třetích stran. Neneseme proto žádnou odpovědnost a neručíme za přesnost a úplnost žádné z informací z veřejných zdrojů.

Informace uvedené v této zprávě byly shromážděny na základě prohledávání on-line veřejných zdrojů dostupných v České a Slovenské republice. Přestože informace získané z těchto zdrojů bývají považovány za pravdivé, nemůžeme garantovat jejich věrohodnost.

Neneseme proto žádnou odpovědnost za pravdivost a úplnost informací získaných z těchto zdrojů. Přestože informace získané z těchto zdrojů bývají všeobecně považovány za přesné, nemůžeme garantovat jejich důvěryhodnost. Taktéž nemůžeme ovlivnit periodicitu, s jakou poskytovatelé údajů aktualizují své záznamy, a proto si uvědomujeme omezenou aktuálnost a důvěryhodnost těchto informací.

Informace jsou získávány z mnoha databází, evidenčních systémů a dalších zdrojů, nad kterými nemáme žádnou kontrolu. Jedná se tak o potenciálně nespolehlivé a nepřesné elektronické zdroje. V těchto případech nemůžeme absolutně ručit za přesnost, úplnost, aktuálnost nebo dostupnost uvedených záznamů ani za vhodnost jednotlivých informací pro uživatele těchto záznamů a údajů.

Údaje v této zprávě jsou poskytovány s vědomím toho, že uživatel se na ně nebude spoléhat jako na jediný možný zdroj informací pro své rozhodování nebo pro zaujetí stanoviska k dalším záležitostem. Tam, kde je to nevyhnutelné, by měl uživatel zvážit potvrzení informací z této zprávy i z dalších dostupných zdrojů.

Zdroje dat:

Česká republika:
Insolvenční rejstřík: <https://isir.justice.cz>
Administrativní registr ekonomických subjektů:
<http://www.info.mfcr.cz/ares/>

Slovensko:
Register úpadcov: <https://ru.justice.sk>
Register účtovných závierok:
<http://www.registeruz.sk>
Obchodný register: <http://www.orsr.sk/>



Surveilligence, s.r.o.

Opletalova 55, 110 00 Praha 1 – Nové Město

info@surveilligence.com | www.surveilligence.com

© 2022