


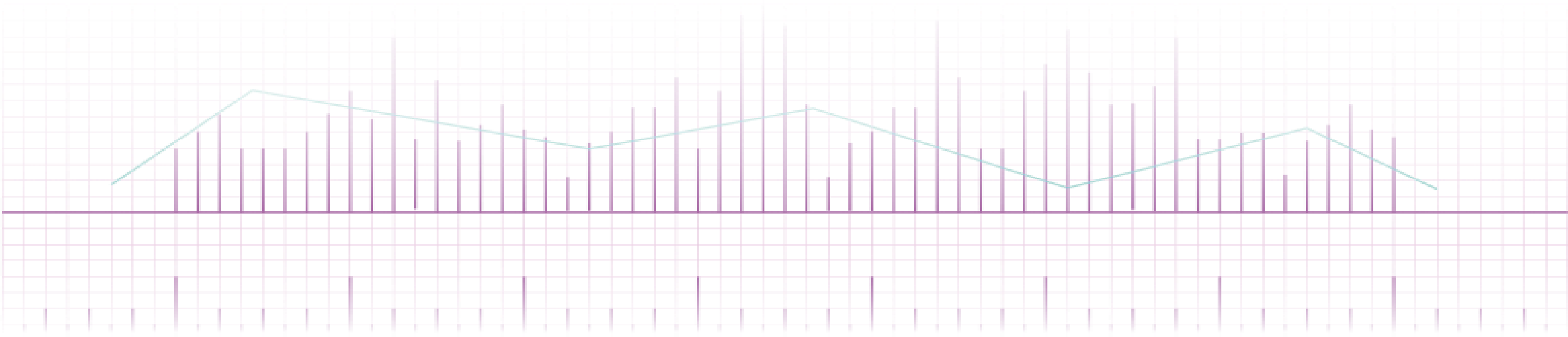
INSOLVENCY REPORT 4/2022

Úpadky právnických osob v České a Slovenské republice
v období od 1. 1. 2016 do 30. 4. 2022





Obsah

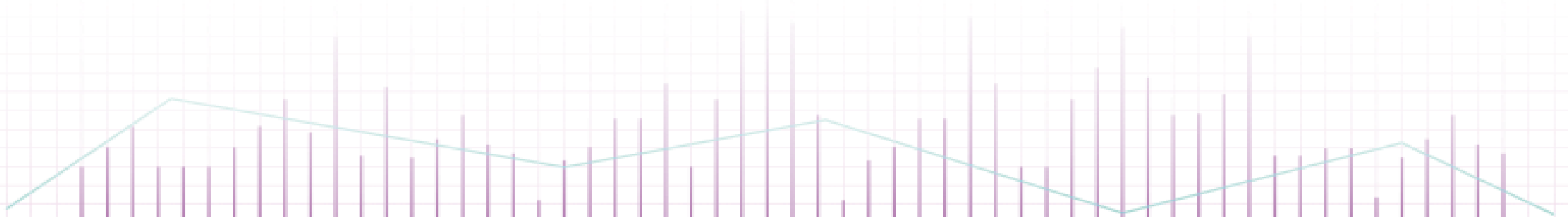




- Shrnutí zjištění.....4
- Úpadky právnických osob v České republice (od 1. 1. 2016).....10
 - Insolvenční návrhy.....11
 - Moratoria15
 - Konkurzy a reorganizace.....16
 - Insolvenční správci.....24
 - Věřitelé26
 - Vstupy státního zastupitelství do řízení.....28
- Úpadky právnických osob na Slovensku (od 1. 1. 2017).....30
 - Souhrn.....31
 - Konkurzy a restrukturalizace.....32
 - Zahájená řízení.....33
- O nás a omezení.....38



Shrnutí





Česká republika

- V dubnu 2022 bylo podáno 73 insolvenčních návrhů, tj. o 30 méně než v březnu 2022 (103 návrhů).
- V dubnu 2022 bylo prohlášeno 63 konkurzů právnických osob, tj. o 10 méně než v březnu 2022 (73 konkurzů).
- V dubnu 2022 bylo povolených 7 reorganizací, tj. o 2 více než v březnu 2022 (např. SMART transport s.r.o., IMAGE CARE s.r.o., EGERMANN, s.r.o.).
- V dubnu 2022 byla 1 reorganizace přeměněna v konkurz, tj. stejně jako v březnu 2022 (Františkovy Lázně SAVOY a.s.).
- V dubnu 2022 bylo nově vyhlášeno, nebo prodlouženo, 1 moratorium, tj. o 4 méně než v březnu 2022 (ERC-TECH a.s.).
- V dubnu 2022 vstoupilo státní zastupitelství do 5 insolvenčních řízení, tj. o 2 řízení méně než v březnu 2022 (např. MEDIA INVESTMENTS a.s., BLUESIDE, a.s.).
- Základní kapitál 69 % úpadců, kteří skončili v dubnu 2022 v konkurzu, nepřevyšoval 1 mil. Kč.
- V dubnu 2022 spadalo 20 konkurzních řízení právnických osob pod insolvenční správce se zvláštním povolením. Mezi insolvenčními správci se zvláštním povolením spravuje nejvíce řízení AS ZIZLAVSKY v.o.s. (celkem 48 řízení právnických osob za posledních 12 měsíců).
- V dubnu 2022 byl úpadek řešen formou konkurzu nejčastěji ve firmách existujících 5 až 10 let, které zaměstnávaly méně než 10 pracovníků.

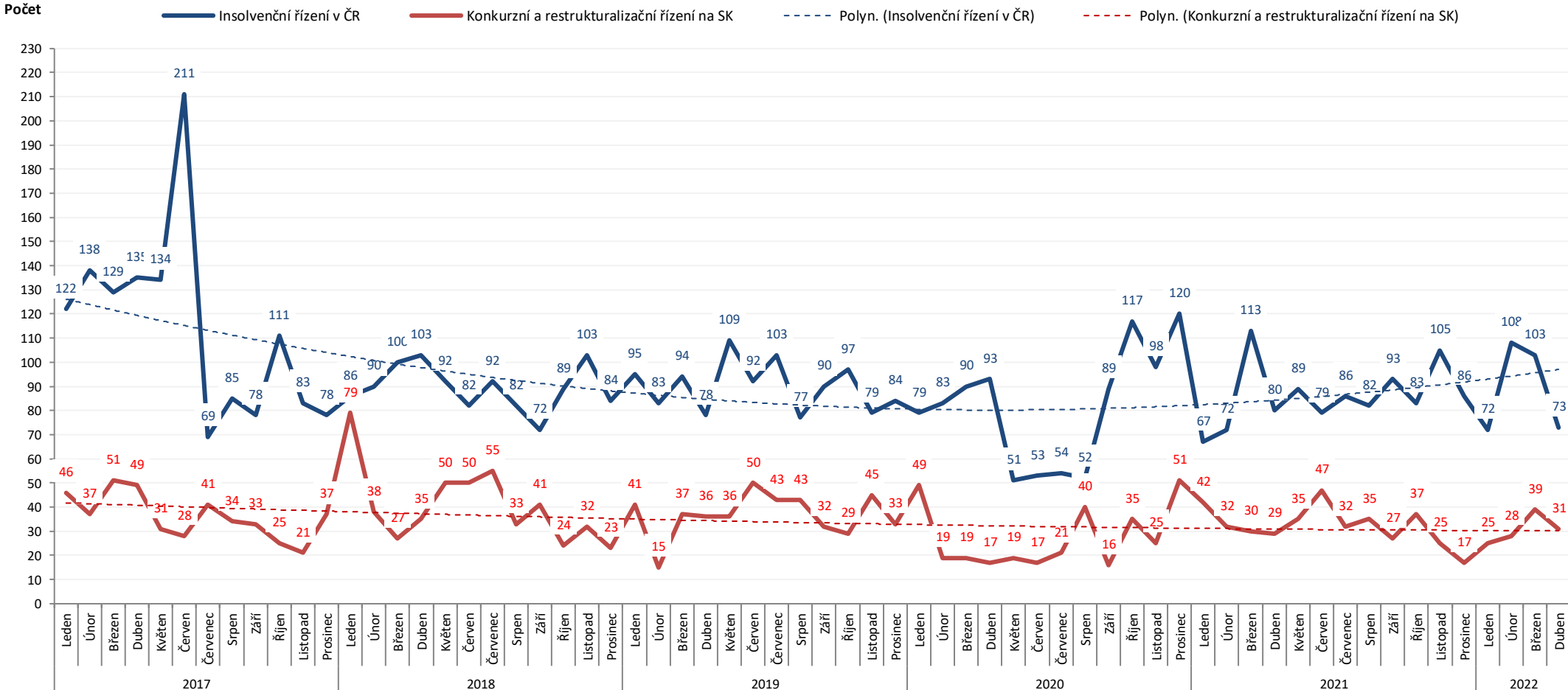
Slovensko

- V dubnu 2022 bylo zahájených 30 konkurzních řízení, tj. o 2 méně než v březnu 2022 (32 řízení).
 - V dubnu 2022 bylo prohlášeno 24 konkurzů, tj. o 7 více než v březnu 2022 (17 konkurzů).
 - V dubnu 2022 bylo povolených 5 restrukturalizací, tj. o 3 více než v březnu 2022 (např. Bioplyn Ladzany, s. r. o., PPSK invest družstvo).
 - V dubnu 2022 bylo zahájeno 1 restrukturalizační řízení, tj. o 6 méně než v březnu 2022 (KONZEKO spol. s r.o.).
- Nejvíce řízení v dubnu 2022 bylo zahájeno ve firmách existujících od 10 do 15 let, s počtem zaměstnanců do 10 pracovníků, s bilanční sumou do 5 mil. Kč.
- Nejvíce zahájených konkurzních a restrukturalizačních řízení za posledních 12 měsíců bylo v právnických osobách se sídlem v Bratislavě (36 %) a v Košicích (10 %).
- Celkem 45,1 % návrhů na konkurz nebo restrukturalizaci podali v dubnu 2022 dlužníci a 54,9 % návrhů podali věřitelé - 38,7 % státní instituce, 9,6 % právnické osoby, 0 % finanční instituce a 6,4 % fyzické osoby.



SHRNUTÍ: Insolvenční řízení v České a Slovenské republice

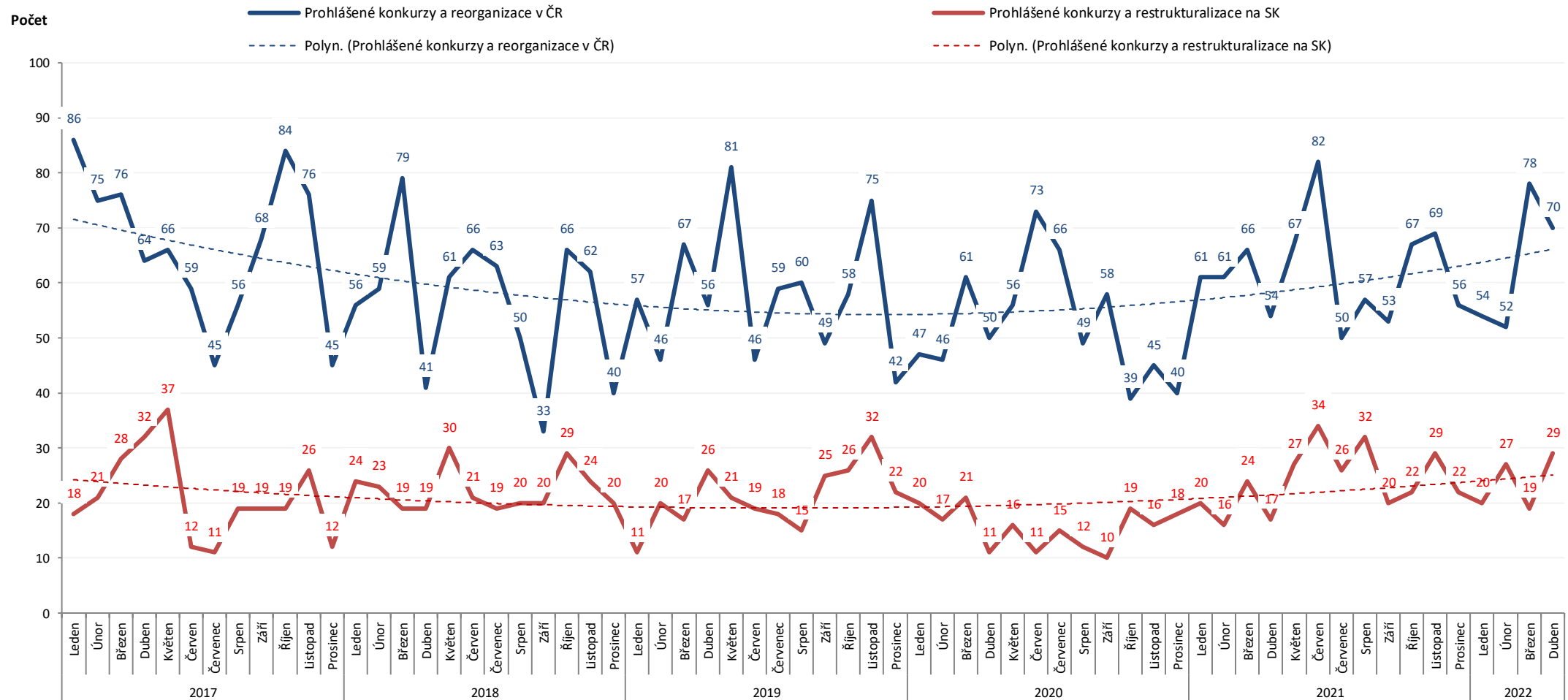
Počet insolvenčních řízení v České republice a konkurzních a restrukturalizačních řízení na Slovensku od 1.1.2017:





SHRNUTÍ: Konkurzy a reorganizace v České a Slovenské republice

Počet prohlášených konkurzů a reorganizací (restrukturalizací) v České republice a na Slovensku od 1.1.2017:





SHRNUTÍ: Insolvence právnických osob v České republice v dubnu 2022

73

insolvenčních návrhů

63

konkurzů

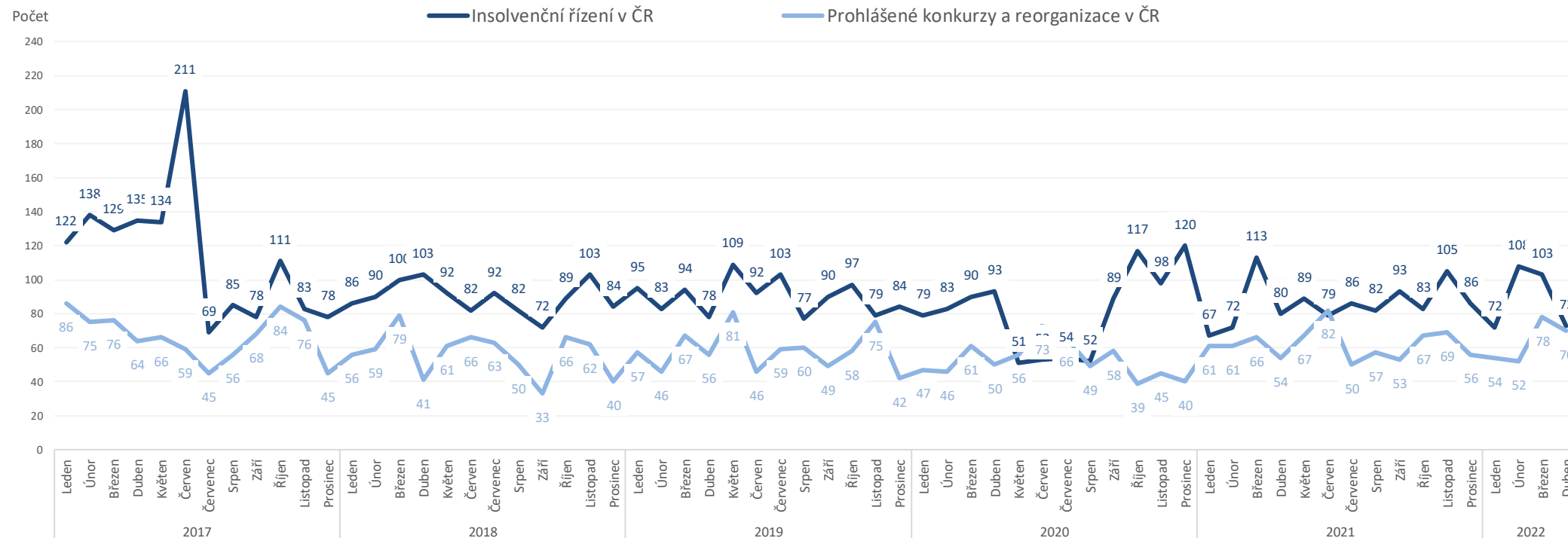
1

moratorium

7

reorganizací

Počet podaných insolvenčních návrhů, prohlášených konkurzů a zahájených reorganizací od 1.1.2017:





SHRNUTÍ: Insolvence právnických osob na Slovensku v dubnu 2022

30

zahájených konkurzních řízení

1

zahájené restructuralizační řízení

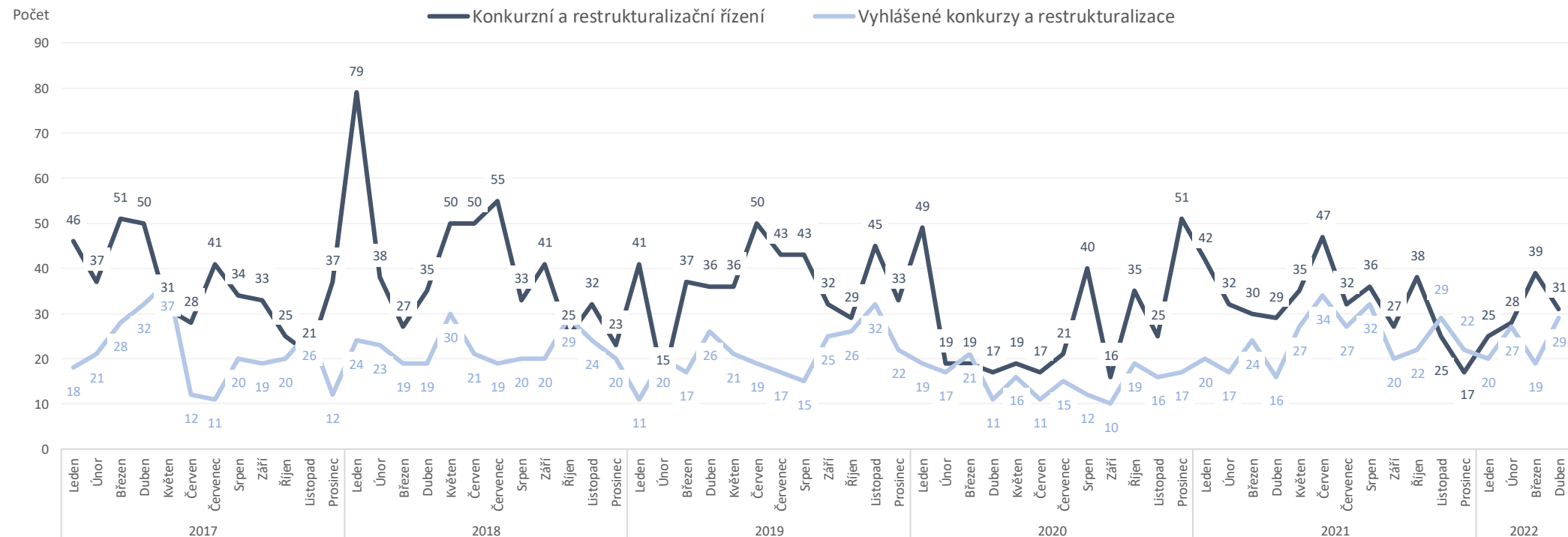
24

prohlášených konkurzů

5

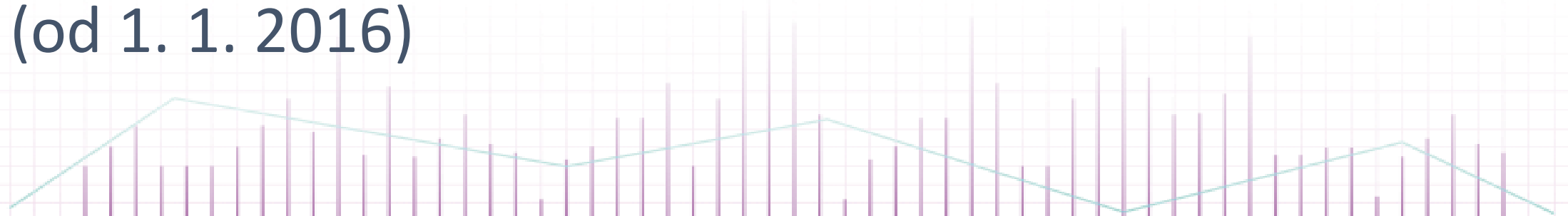
povolených restructuralizací

Počet zahájených konkurzních a restructuralizačních řízení a prohlášených konkurzů od 1.1.2017:





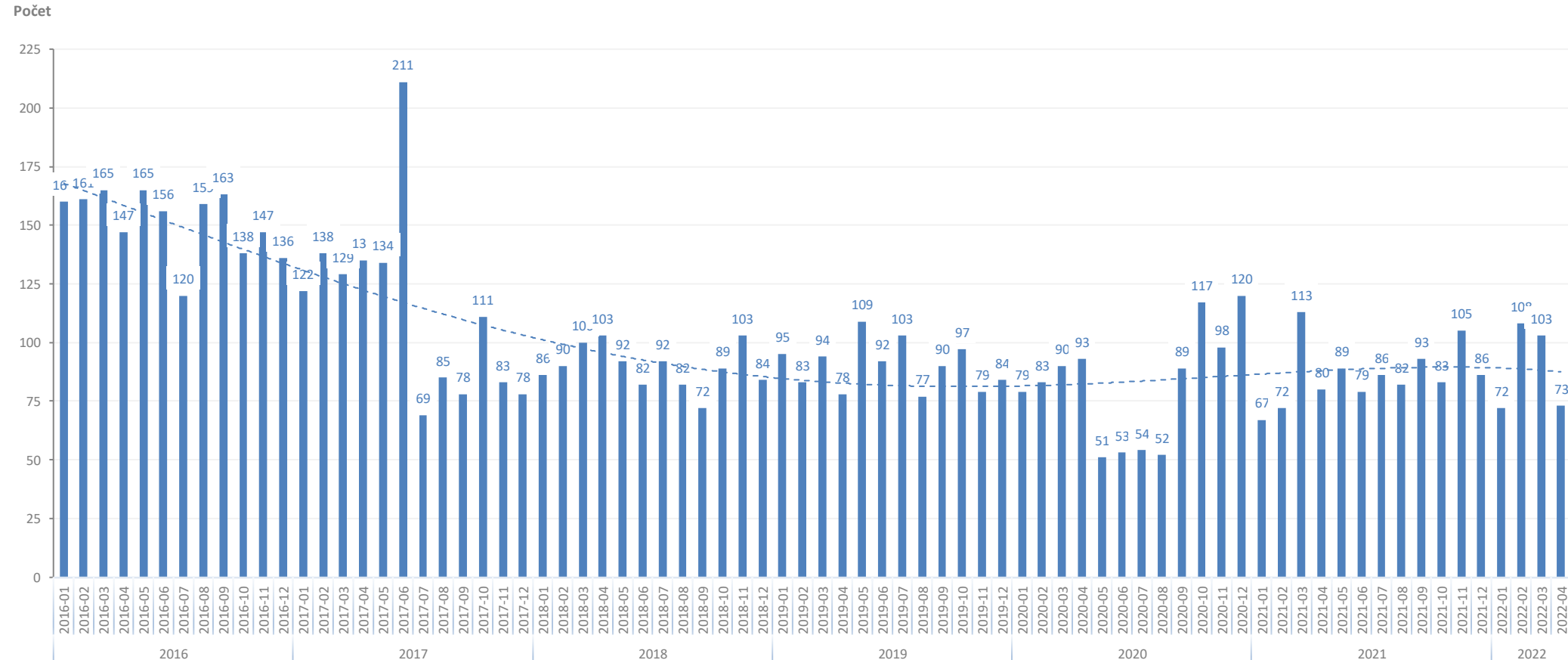
Úpadky právnických osob – Česká republika (od 1. 1. 2016)





Insolvenční řízení v České republice – insolvenční návrhy

Počet podaných insolvenčních návrhů v jednotlivých měsících od 1.1.2016:

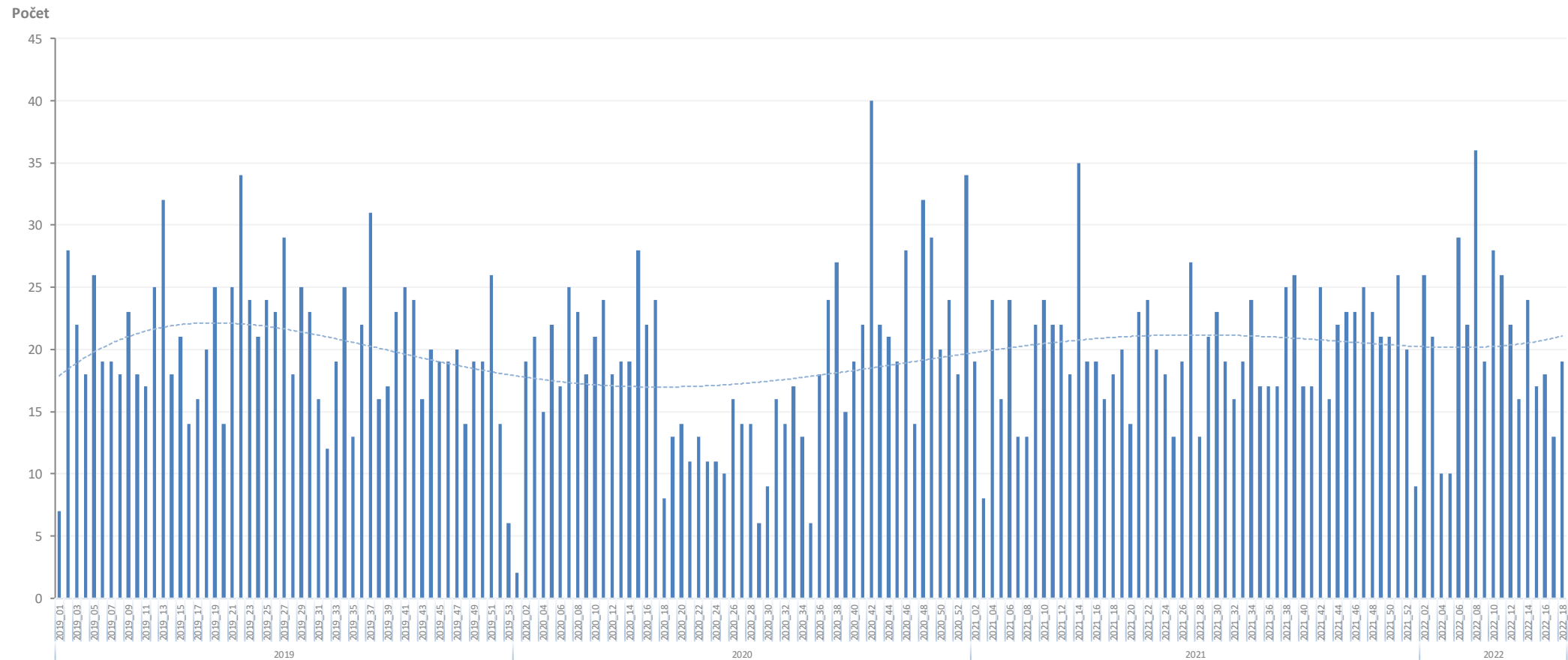


Statistika obsahuje počet podaných insolvenčních návrhů (podle data události „Vyhláška o zahájení insolvenčního řízení“), bez ohledu na jejich pozdější zamítnutí.



Insolvenční řízení v České republice – insolvenční návrhy

Počet podaných insolvenčních návrhů v jednotlivých týdnech od 1.1.2019:

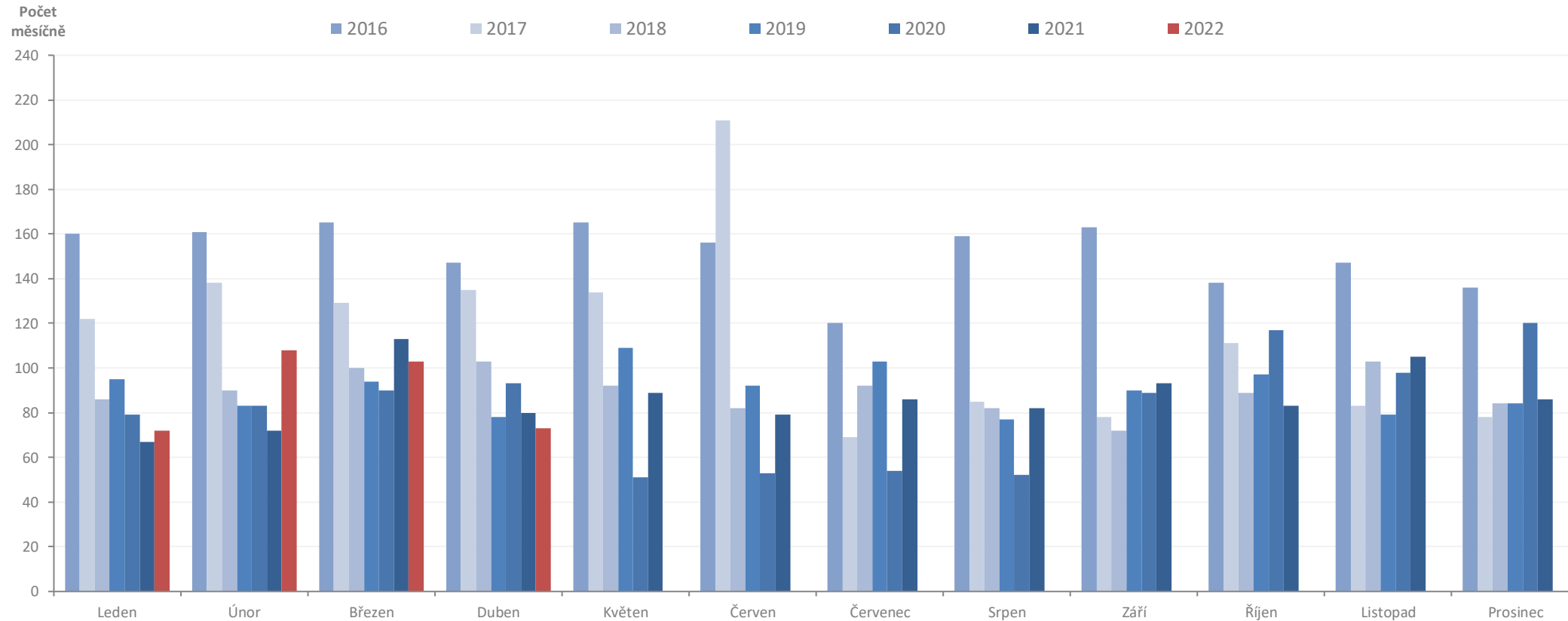


Statistika obsahuje počet podaných insolvenčních návrhů (podle data události „Vyhláška o zahájení insolvenčního řízení“), bez ohledu na jejich pozdější zamítnutí.



Insolvenční řízení v České republice – insolvenční návrhy

Měsíční porovnání počtu podaných insolvenčních návrhů v letech 2016 až 2022:



Statistika obsahuje počet podaných insolvenčních návrhů (podle data události „Vyhláška o zahájení insolvenčního řízení“), bez ohledu na jejich pozdější zamítnutí.

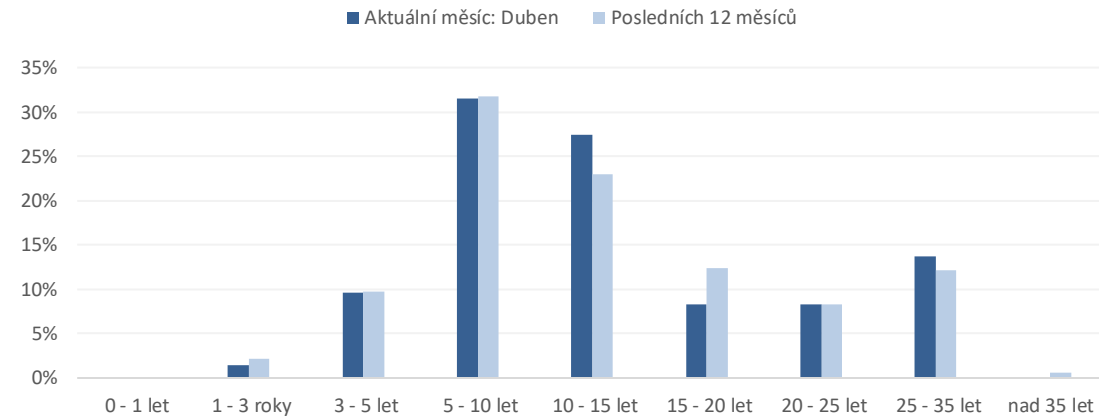


Insolvenční řízení v České republice – insolvenční návrhy

Počet podaných insolvenčních návrhů **podle stáří úpadců** (v letech) v aktuálním měsíci:

5 až 10 let

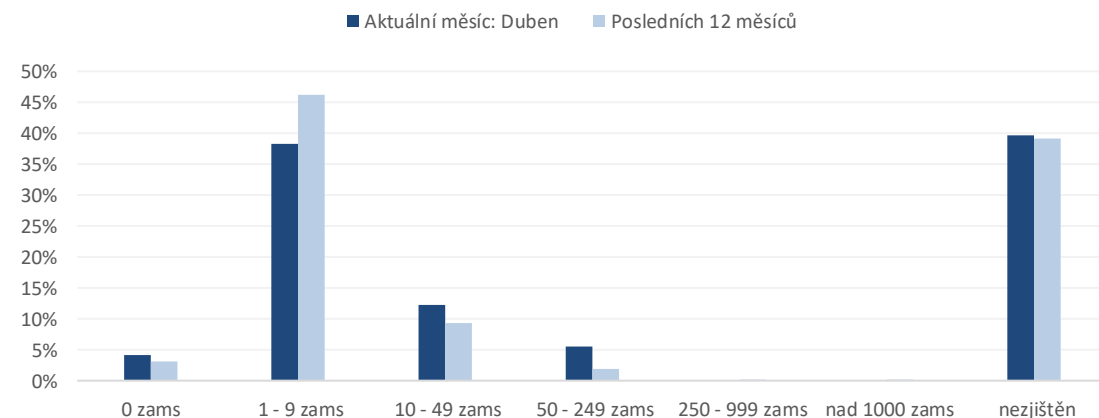
Nejvíce insolvenčních návrhů bylo podáno na firmy existující 5 až 10 let.



Počet podaných insolvenčních návrhů **podle počtu zaměstnanců úpadců** v aktuálním měsíci:

Do 10 zaměstnanců

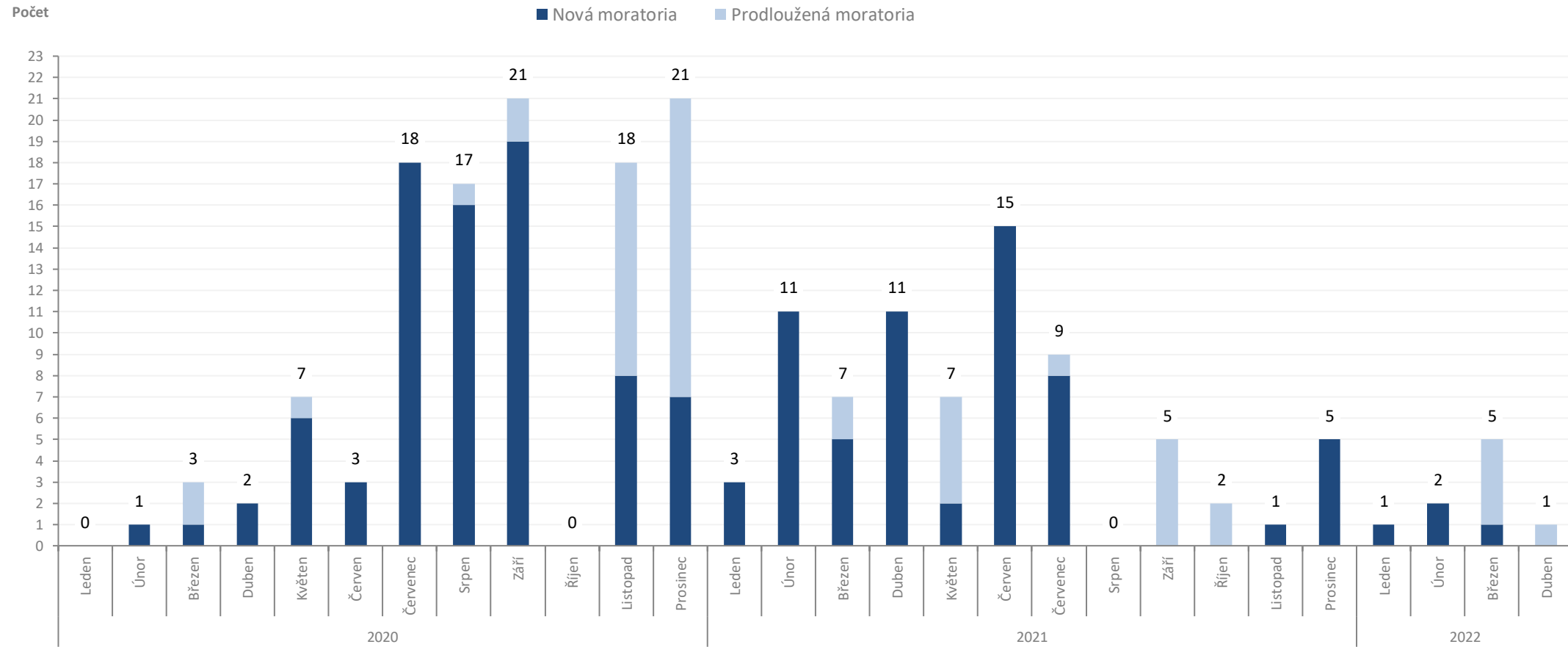
Nejvíce insolvenčních návrhů bylo podáno na firmy s méně než 10 zaměstnanci.





Insolvenční řízení v České republice – moratoria

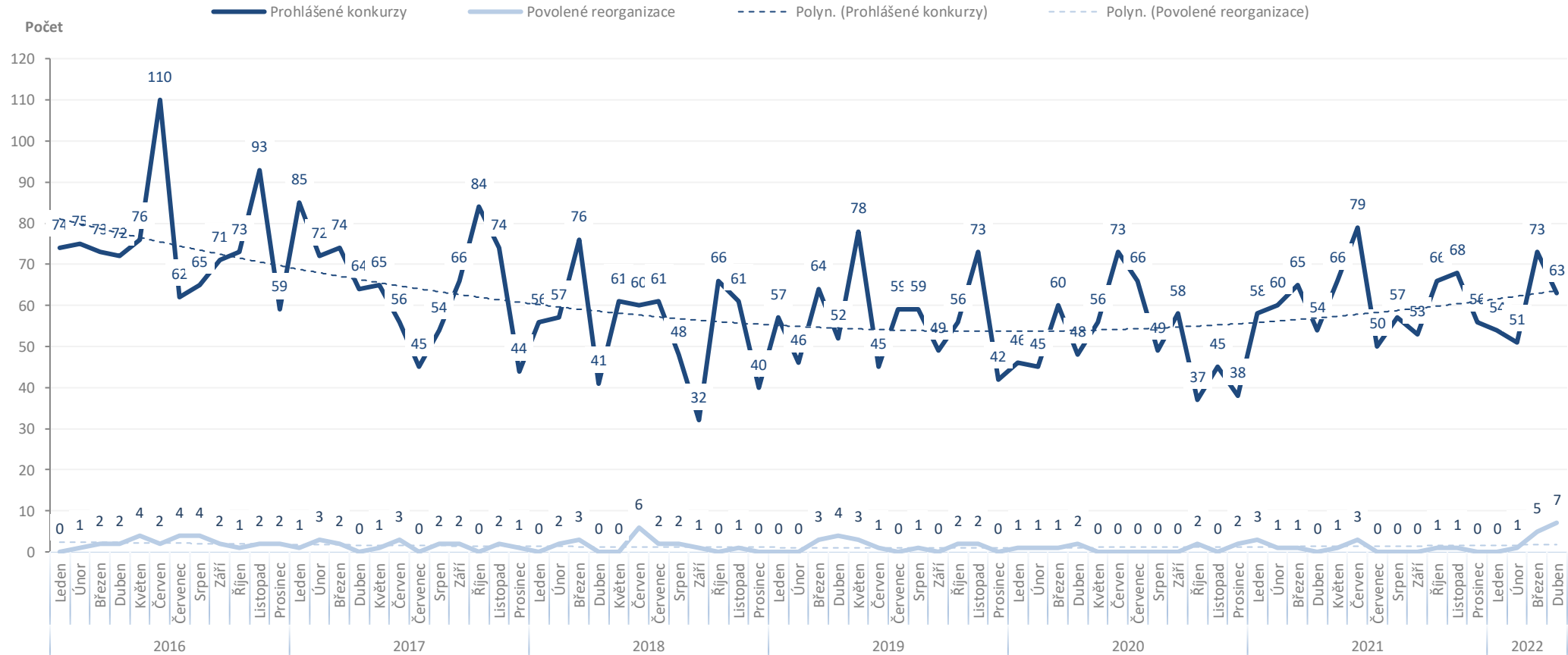
Počet moratorií v jednotlivých měsících od 1. 1. 2020:





Insolvenční řízení v České republice – konkurzy a reorganizace

Měsíční vývoj počtu konkurzů a reorganizací od 1. 1. 2016:

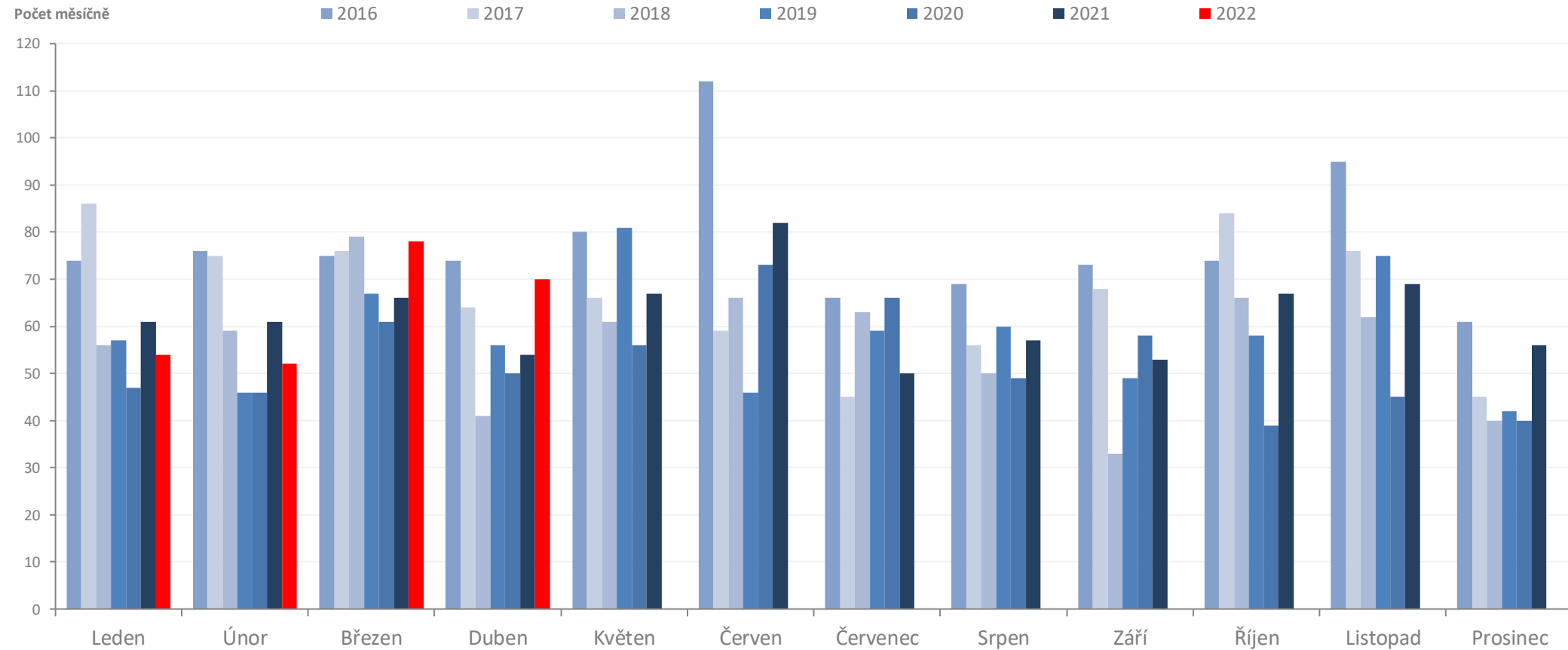


Statistika obsahuje počet prohlášených konkurzů a reorganizací v daném měsíci, bez ohledu na jejich pozdější zamítnutí.



Insolvenční řízení v České republice – konkurzy a reorganizace

Měsíční počty konkurzů a reorganizací v letech 2016 až 2022:

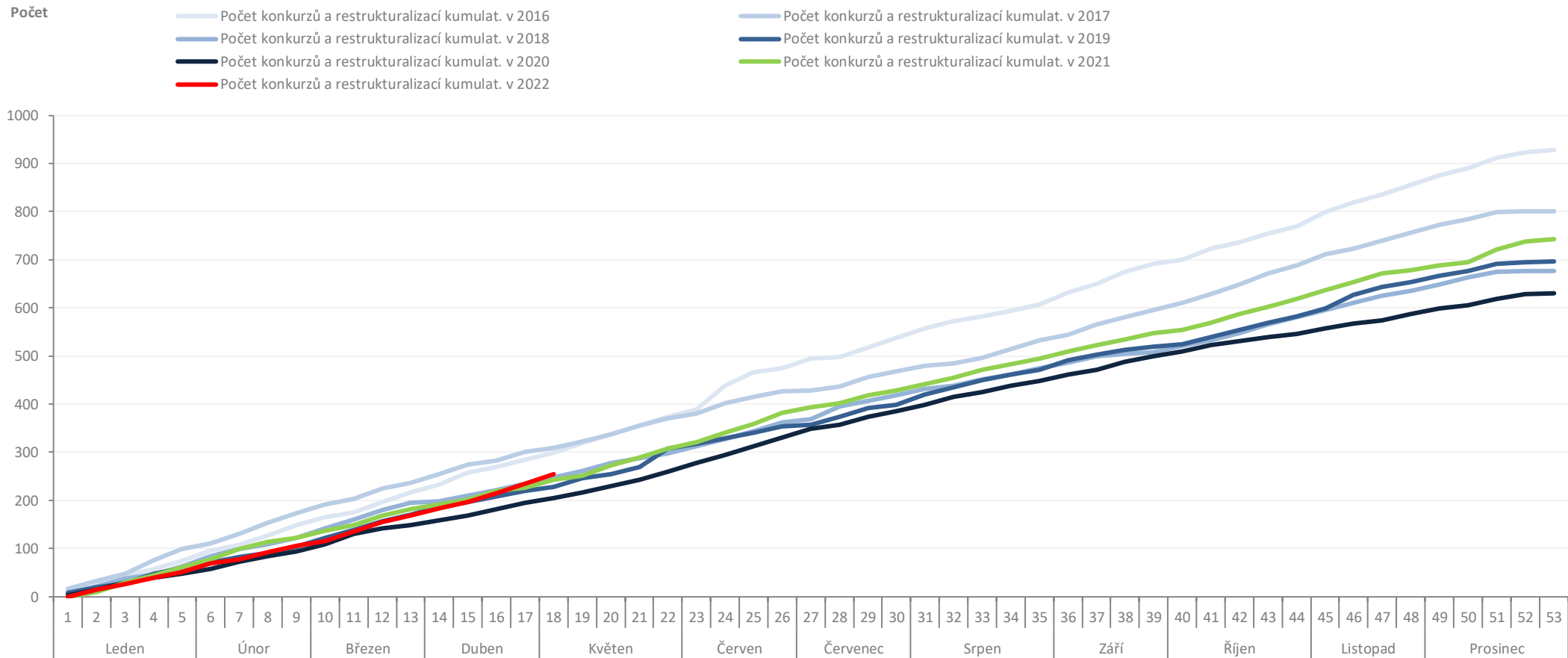


Statistika obsahuje počet prohlášených konkurzů a reorganizací v daném měsíci, bez ohledu na jejich pozdější zamítnutí.



Insolvenční řízení v České republice – konkurzy a reorganizace

Kumulativní vývoj počtu konkurzů a reorganizací v letech 2016 až 2022:



Statistika obsahuje počet prohlášených konkurzů v daném měsíci, bez ohledu na jejich pozdější zamítnutí.



Insolvenční řízení v České republice – konkurzy (počet konkurzů v aktuálním měsíci)

Stáří úpadců (v letech):

5 až 10 let

Nejvíce konkurzů proběhlo ve společnostech existujících 5 až 10 let.

Počet zaměstnanců:

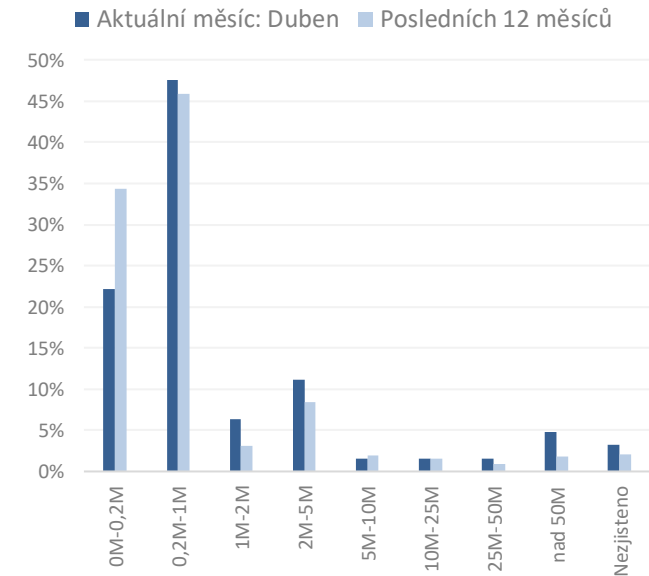
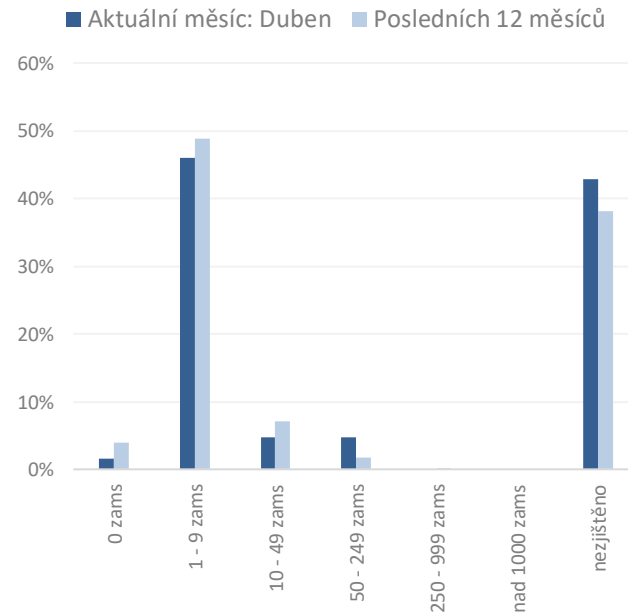
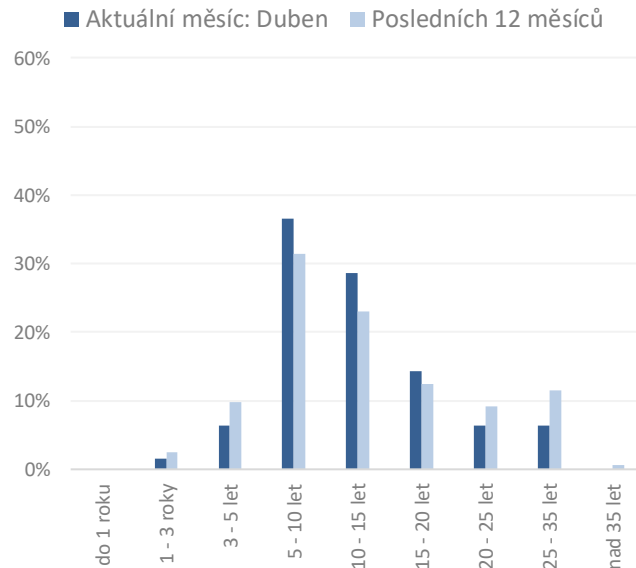
Do 10 zaměstnanců

Nejvíce konkurzů proběhlo ve společnostech s méně než 10 zaměstnanci.

Základní kapitál:

0,2 až 1 mil. Kč

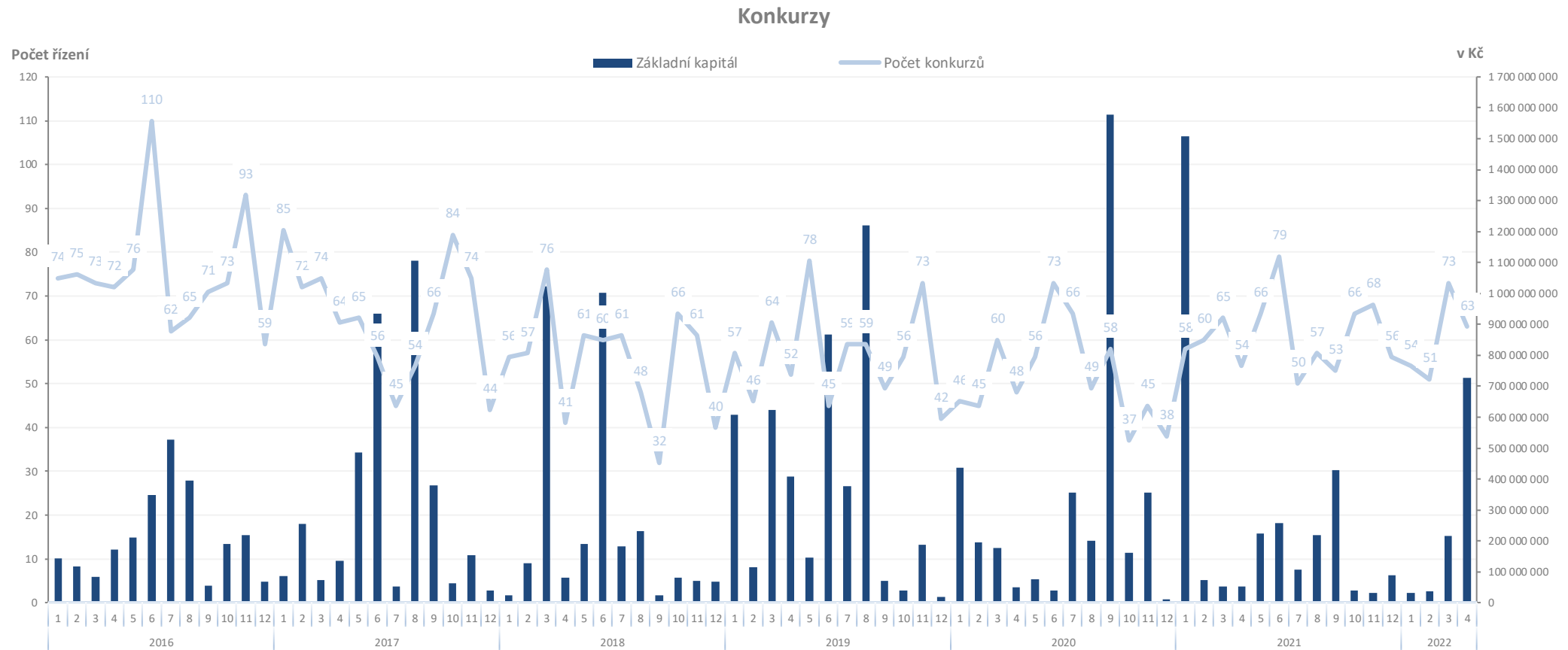
Nejvíce konkurzů proběhlo ve společnostech se základním kapitálem 0,2 až 1 mil. Kč.





Insolvenční řízení v České republice – konkurzy

Celkem základní kapitál úpadců v konkurzu po měsících (v Kč):





Insolvenční řízení v České republice – konkurzy

Přehled nejvýznamnějších konkurzů právnických osob v **aktuálním měsíci** podle výše základního kapitálu (výběr nad 200 tis. Kč):

Spisová značka	Datum konkurzu	Datum vzniku	IČ	Název	Správce	Počet zaměstnanců	Stáří (v letech) - k zahájení ins. říz.	Základní kapitál (v Kč)
INS 12502/2021	11.04.2022	08.11.2017	06588786	D2G a.s.	Tlustý Pavel	1 - 5 zaměstnanců	4	324 000 000
INS 3905/2022	12.04.2022	31.03.1998	25523139	LANATEX,a.s.	Bódiová Milena	10 - 19 zaměstnanců	24	242 155 000
INS 24899/2020	05.04.2022	30.06.2015	04188080	Františkovy Lázně SAVOY a.s.	AS ZIZLAVSKY v.o.s., EF Insolvence v.o.s., Hýsková	100 - 199 zaměstnan	6	70 000 000
INS 4972/2022	08.04.2022	21.10.1994	61538655	WICO B.G.M., a.s.	Koman Břetislav	50 - 99 zaměstnanců	28	35 600 000
INS 18259/2021	14.04.2022	01.03.2016	04861116	Serbina Consulting a.s.	AHF insolvence v.o.s.	Neuvedeno	6	20 000 000
INS 12146/2021	26.04.2022	13.01.2012	24206130	Bearing Solutions Europe, SE	Švecová Gabriela	1 - 5 zaměstnanců	10	7 038 400
INS 3029/2022	27.04.2022	07.08.2009	28596897	SALAMIS LIGHTNING SE v likvidaci	Švantner Viktor	Neuvedeno	13	3 069 000
INS 20449/2021	26.04.2022	23.11.2011	29390621	Mareotis style SE	Světlý Roman	Neuvedeno	10	2 976 000
INS 5228/2022	22.04.2022	23.11.2011	29299284	FANTASY TRAVEL, s.r.o.	Insolvenční správci, v.o.s.	1 - 5 zaměstnanců	11	2 500 000
INS 5292/2022	21.04.2022	15.12.2006	27632342	GIP energy, a.s. v likvidaci	CURADORES v.o.s.	Neuvedeno	16	2 100 000
INS 21788/2021	22.04.2022	17.05.2017	06111017	For Plastic a.s.	Nožička Josef	Neuvedeno	5	2 000 000
INS 3828/2022	21.04.2022	29.07.1991	41600517	VASPO, a.s. v likvidaci	VPI CZ, v.o.s.	1 - 5 zaměstnanců	31	2 000 000
INS 15188/2021	04.04.2022	07.06.2010	28124138	BTC GROUP a.s.	Císař Jaromír, Gebauerová Magdalena, Hart & Partner:	1 - 5 zaměstnanců	12	2 000 000
INS 4319/2022	14.04.2022	08.08.2008	28299183	DOMINART, spol. s r.o.	Insolvenční správci, v.o.s.	50 - 99 zaměstnanců	14	1 440 000
INS 23097/2021	12.04.2022	07.07.2014	03183211	REALITY INVESTING VIP-Bond, s.r.o.	AS ZIZLAVSKY v.o.s.	Neuvedeno	8	1 000 000
INS 1454/2022	11.04.2022	18.11.1996	25359541	TRIFID CONSULT a.s.	Winkelhoferová Lenka	1 - 5 zaměstnanců	26	1 000 000
INS 4703/2022	20.04.2022	09.07.2004	26012936	SCANTECH, s. r. o.	CURADORES v.o.s.	1 - 5 zaměstnanců	18	1 000 000
INS 270/2021	21.04.2022	08.11.2016	05547792	Lednická HUB s.r.o.	Insolvenční servis v.o.s.	Neuvedeno	5	500 000
INS 6015/2022	20.04.2022	11.10.2017	06506526	NOVA HERBA s.r.o.	Kolařík - Týle v.o.s.	Neuvedeno	5	350 000
INS 17581/2021	11.04.2022	08.06.2006	27690997	STESYS, s.r.o.	Babincová Aneta	1 - 5 zaměstnanců	16	300 000



Insolvenční řízení v České republice – moratoria

Přehled moratorií právnických osob v aktuálním měsíci:

Spisová značka	Datum moratoria	Datum vzniku	IČ	Název	Správce	Počet zaměstnanců	Stáří (v letech) - k zahájení ins. říz.	Základní kapitál (v Kč)
INS 23073/2021	26.01.2022	29.05.2018	07159579	ERC-TECH a.s.	-	6 - 9 zaměstnanců	4	2 000 000

Insolvenční řízení v České republice – reorganizace



Přehled reorganizací právnických osob v roce 2022:

Spisová značka	Datum reorganizace	Datum vzniku	IČ	Název	Správce	Počet zaměstnanců	Stáří (v letech) - k zahájení ins. říz.
INS 6669/2019	18.02.2022	11.04.2008	28377222	SWISS MED CLINIC s.r.o.	1. správcovská a konkurzní v.o.s., Procházková Eva, Režnický Peter, Vandrovec David	100 - 199 zaměstnanců	12
INS 12238/2021	09.03.2022	11.06.2007	27734072	PZ DEVELOPMENT a.s.	AS ZIZLAVSKY v.o.s.	1 - 5 zaměstnanců	15
INS 1972/2022	15.03.2022	08.11.2007	28072090	SH Drtiče s.r.o.	AZAM - insolvence, v.o.s.	1 - 5 zaměstnanců	15
INS 1834/2022	17.03.2022	04.07.1995	63468000	ENTITY s. r. o.	Hart & Partners, v.o.s.	1 - 5 zaměstnanců	27
INS 4666/2022	21.03.2022	11.07.2007	27738779	PZ projekt a.s.	AS ZIZLAVSKY v.o.s.	1 - 5 zaměstnanců	15
INS 19656/2021	30.03.2022	06.09.1994	61536130	MBB Technik, spol. s r.o.	Jánošík David	10 - 19 zaměstnanců	28
INS 5171/2022	05.04.2022	30.12.2006	27969380	SMART transport s.r.o.	Hart & Partners, v.o.s.	1 - 5 zaměstnanců	16
INS 4325/2022	06.04.2022	25.10.2010	24749478	IMAGE CARE s.r.o.	AZAM - insolvence, v.o.s.	25 - 49 zaměstnanců	12
INS 15061/2021	19.04.2022	13.04.1995	62242652	EGERMANN, s.r.o.	AZAM - insolvence, v.o.s., TP Insolvence, v.o.s.	50 - 99 zaměstnanců	27
INS 6469/2022	20.04.2022	22.07.2005	26867150	ALPEX servis, a.s.	Hýsková Petra	1 - 5 zaměstnanců	17
INS 6610/2022	27.04.2022	04.05.1998	25527517	IFM GROUP a.s.	AS ZIZLAVSKY v.o.s.	10 - 19 zaměstnanců	24
INS 3246/2022	28.04.2022	14.07.1993	49433946	MICo, spol. s r.o.	Louda Lee	100 - 199 zaměstnanců	29
INS 6971/2022	29.04.2022	20.11.2009	28606159	ALPEX real a.s.	Hýsková Petra	Neuvedeno	13



Insolvenční řízení v České republice – konkurzy

Přehled počtu ustanovení správců do insolvenčních řízení (z důvodu rozsahu je jmenovitě uvedeno pouze 20 správců s nejvyšším počtem řízení) za **posledních 12 měsíců**:

PČ	Název / jméno insolvenčního správce	Počet ustanovení správců do insolvenčních řízení												Celkem	Podíl
		2021						2022							
		Květen	Červen	Červenec	Srpen	Září	Říjen	Listopad	Prosinec	Leden	Únor	Březen	Duben		
1	AS ZIZLAVSKY v.o.s.	0	1	7	5	0	12	2	2	3	5	5	6	48	5,2%
2	AAA INSOLVENCE OK v.o.s.	1	2	2	3	3	10	13	2	2	1	4	0	43	4,7%
3	Insolvency Project v.o.s.	0	7	2	0	1	5	1	0	0	0	7	0	23	2,5%
4	ALFA insolvenční v.o.s.	0	1	6	2	1	2	0	0	1	3	2	0	18	2,0%
5	AMBINS v.o.s.	3	2	0	5	0	0	0	3	2	1	1	0	17	1,8%
6	AZAM - insolvency, v.o.s.	5	1	0	1	1	1	1	1	0	0	1	3	15	1,6%
7	Indra-Šebesta v.o.s.	1	1	1	0	0	0	0	3	7	0	1	0	14	1,5%
8	AHF insolvency v.o.s.	1	0	0	0	4	0	1	5	0	0	0	0	11	1,2%
9	CLMZ Insolvency v.o.s.	0	0	1	3	2	0	1	1	3	0	0	0	11	1,2%
10	jmt insol, v.o.s.	1	5	0	0	0	0	0	0	0	0	4	0	10	1,1%
11	Louda Lee	1	0	0	0	1	2	0	0	2	0	3	1	10	1,1%
12	Zrústek a partneři v.o.s.	1	1	1	0	2	2	0	2	0	0	0	1	10	1,1%
13	Kancelář správců v.o.s.	0	4	2	0	0	0	0	0	0	2	1	0	9	1,0%
14	JUVENTUS insolvenční v.o.s.	0	0	0	3	3	3	0	0	0	0	0	0	9	1,0%
15	Společná kancelář insolvenčních správců, v.o.	0	0	0	0	0	0	0	0	4	1	4	0	9	1,0%
16	GESTORE v.o.s.	2	0	1	0	2	2	0	0	0	0	1	1	9	1,0%
17	Hart & Partners, v.o.s.	0	0	0	0	1	1	1	0	1	1	2	1	8	0,9%
18	Vlašný Lukáš	4	1	0	0	0	1	0	1	0	0	1	0	8	0,9%
19	ISALIS v.o.s.	0	0	0	1	1	1	0	0	0	0	1	4	8	0,9%
20	I. Insolvenční společnost v.o.s.	0	0	0	0	0	0	0	0	6	1	1	0	8	0,9%
	Ostatní	62	74	39	45	46	43	65	46	39	43	63	60	625	67,7%
	Celkem	82	100	62	68	68	85	85	66	70	58	102	77	923	100,0%
	<i>Podíl</i>	<i>9%</i>	<i>11%</i>	<i>7%</i>	<i>7%</i>	<i>7%</i>	<i>9%</i>	<i>9%</i>	<i>7%</i>	<i>8%</i>	<i>6%</i>	<i>11%</i>	<i>8%</i>	<i>100%</i>	

V případě působení více správců v rámci jednoho konkurzu, byl takový konkurz přidán do statistiky víckrát.



Insolvenční řízení v České republice – konkurzy

Přehled počtu ustanovení insolvenčních správců se zvláštním povolením do insolvenčních řízení za posledních 12 měsíců:

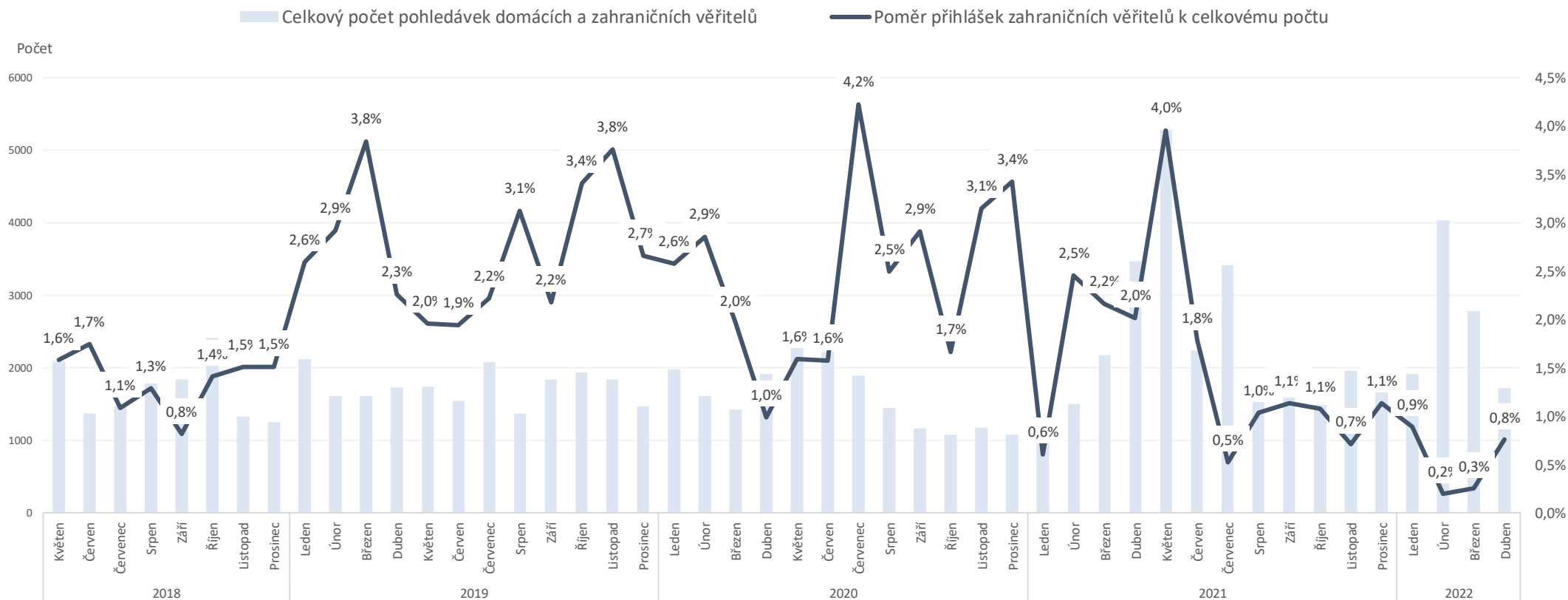
PC	Název / jméno insolvenčního správce	Počet ustanovení správců do insolvenčních řízení												Celkem	Podíl
		2021					2022								
		Květen	Červen	Červenec	Srpen	Září	Říjen	Listopad	Prosinec	Leden	Únor	Březen	Duben		
1	AS ZIZLAUSKY v.o.s.	0	1	7	5	0	12	2	2	3	5	5	6	48	24,9%
2	AZAM - insolvence, v.o.s.	5	1	0	1	1	1	1	1	0	0	1	3	15	7,8%
3	Louda Lee	1	0	0	0	1	2	0	0	2	0	3	1	10	5,2%
4	Zrůstek a partneři v.o.s.	1	1	1	0	2	2	0	2	0	0	0	1	10	5,2%
5	Hart & Partners, v.o.s.	0	0	0	0	1	1	1	0	1	1	2	1	8	4,1%
6	Hýsková Petra	0	0	1	1	1	1	0	0	0	0	0	3	7	3,6%
7	Langmeier & Co., insolvenční správci v.o.s.	1	0	4	0	1	0	0	0	0	0	1	0	7	3,6%
8	Brož Jaroslav	0	2	0	0	0	0	0	0	1	0	3	1	7	3,6%
9	TP Insolvence, v.o.s.	0	0	0	0	1	0	0	0	2	3	0	0	6	3,1%
10	KONREO, v.o.s.	0	1	0	0	0	0	0	0	0	3	2	0	6	3,1%
11	Jánošík David	0	0	1	1	1	0	0	1	1	0	1	0	6	3,1%
12	KOPPA, v.o.s.	0	0	2	1	0	0	0	0	0	1	1	0	5	2,6%
13	Lechovský & Backa, v.o.s.	1	2	0	0	1	0	0	0	0	0	1	0	5	2,6%
14	1. správcovská a konkurzní v.o.s.	0	0	0	1	0	0	3	0	0	1	0	0	5	2,6%
15	Novák Michal	0	0	0	2	0	0	0	0	0	1	0	1	4	2,1%
16	VPI CZ, v.o.s.	1	0	0	0	0	0	0	1	0	1	0	1	4	2,1%
17	JK Insolv, v.o.s.	0	0	0	0	0	0	0	0	0	1	3	0	4	2,1%
18	INSKOL v.o.s.	0	3	0	0	0	0	0	0	0	0	1	0	4	2,1%
19	Cihelková Monika	0	1	0	0	0	1	1	0	0	0	0	1	4	2,1%
20	Lužová Jiřina	1	0	0	0	1	0	1	1	0	0	0	0	4	2,1%
21	Jinochová Matyášová Martina	0	1	0	1	0	1	0	0	0	1	0	0	4	2,1%
22	Martínková Kateřina	0	0	0	1	0	0	1	0	0	0	1	0	3	1,6%
23	EF Insolvence v.o.s.	0	1	0	0	0	1	0	0	0	0	1	0	3	1,6%
24	INSOLUTION, v.o.s.	0	1	0	0	1	1	0	0	0	0	0	0	3	1,6%
25	Urbanová Daniela	0	0	0	0	0	0	1	0	1	0	0	0	2	1,0%
26	Fabian Pavel	0	0	1	0	0	0	0	0	0	1	0	0	2	1,0%
27	IS Voda v.o.s.	0	0	0	0	0	0	1	0	0	0	0	1	2	1,0%
28	Insolvenční agentura v.o.s.	0	1	0	1	0	0	0	0	0	0	0	0	2	1,0%
29	Šotek Ivo	0	0	0	0	0	1	0	0	0	1	0	0	2	1,0%
30	Tetera a spol.	0	0	0	0	0	0	0	0	1	0	0	0	1	0,5%
Celkem		11	16	17	15	12	25	11	8	12	20	26	20	193	100,0%

V případě působení více správců v rámci jednoho konkurzu, byl takový konkurz přidán do statistiky víckrát.



Insolvenční řízení v České republice – věřitelé dlužníků / právnických osob

Přehled přihlášených pohledávek zahraničními věřiteli:

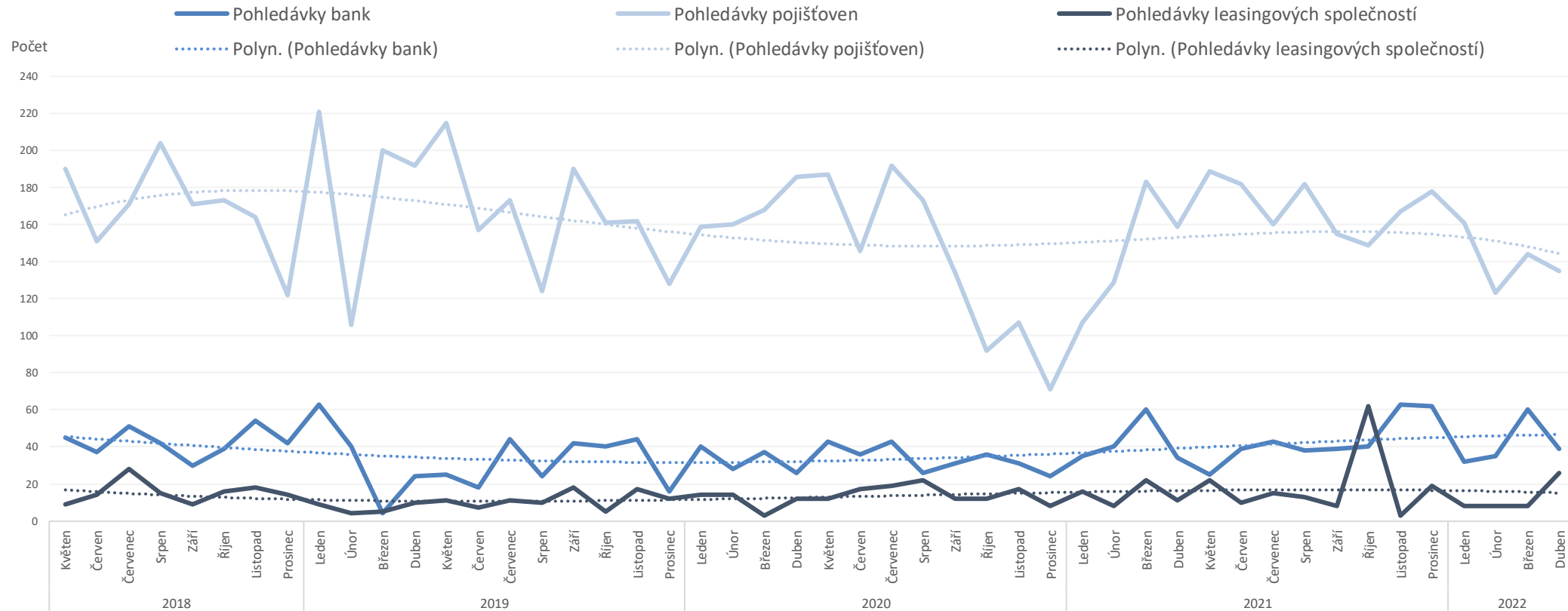


Statistika obsahuje přehled počtu pohledávek věřitelů v insolvenčních řízeních, která byla zahájena pouze v roce 2017, 2018, 2019, 2020 a 2021.



Insolvenční řízení v České republice – věřitelé dlužníků / právnických osob

Přehled přihlášených pohledávek **bankovními** věřiteli, **pojišťovnami** a **leasingovými společnostmi**:

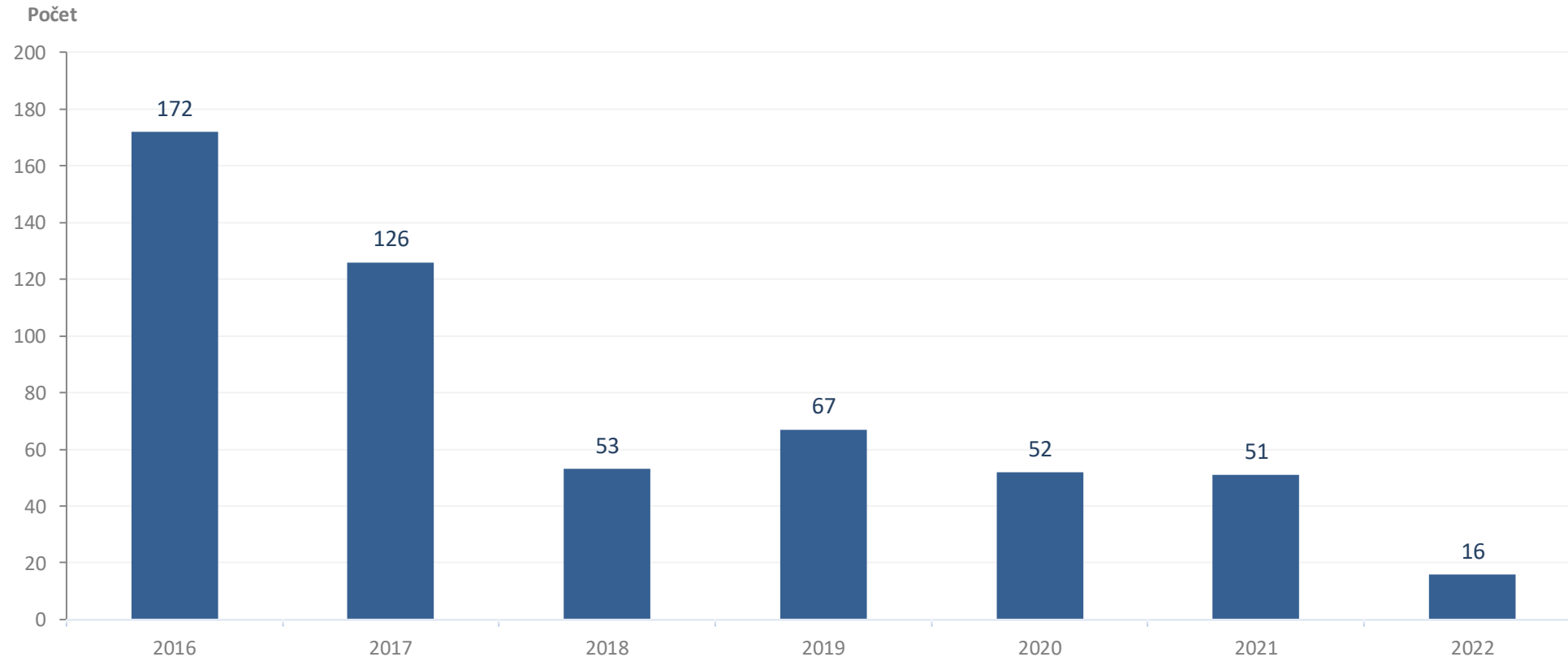


Statistika obsahuje přehled počtu pohledávek věřitelů v insolvenčních řízeních, která byla zahájena pouze v roce 2017, 2018, 2019, 2020 a 2021.



Insolvenční řízení v České republice – vstupy státního zastupitelství do řízení

Přehled počtu insolvenčních řízení v České republice, do kterých vstoupilo státní zastupitelství od 1. 1. 2016:





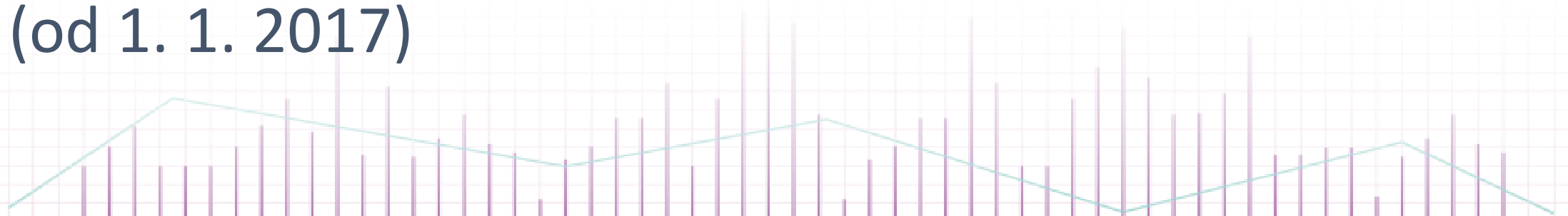
Insolvenční řízení v České republice – vstupy státního zastupitelství do řízení

Přehled insolvenčních řízení do kterých vstoupilo státní zastupitelství v **aktuálním měsíci**:

Spisová značka	Datum zahájení insolvenčního řízení	Datum vstupu státního zastupitelství	IČ	Název	Insolvenční správce	Počet zaměstnanců	Stáří (v letech) - k zahájení ins. řízení	Základní kapitál (v Kč)
INS 1755/2021	02.02.2021	06.04.2022	27409783	PERSEUS Health Resort a.s.	TP Insolvence, v.o.s.	Neuvedeno	16	2 000 000
INS 22211/2020	22.10.2020	08.04.2022	27885852	MEDIA INVESTMENTS a.s.	TP Insolvence, v.o.s.	25 - 49 zaměstnanců	14	2 000 000
INS 12873/2021	12.07.2021	13.04.2022	05597552	BLUESIDE, a.s.	Louda Lee	Neuvedeno	5	2 000 000
INS 14982/2021	13.08.2021	21.04.2022	28293754	KOMISTAVO s.r.o., v likvidaci	AAA INSOLVENCE OK v.o.s.	6 - 9 zaměstnanců	14	1 200 000
INS 4398/2021	09.03.2021	28.04.2022	27703550	Vinařství Pfeffer s.r.o.	Brož Jaroslav	6 - 9 zaměstnanců	15	200 000



Úpadky právnických osob – Slovensko (od 1. 1. 2017)





Konkurzy a restrukturalizace na Slovensku – souhrn

Konkurzy v aktuálním měsíci:

30 zahájených konkurzních řízení
 20 zastavených konkurzních řízení
 24 prohlášených konkurzů
 14 zrušených konkurzů

Restrukturalizace v aktuálním měsíci:

1 zahájené restrukturalizační řízení
 žádné zastavené restrukturalizační řízení
 5 povolených restrukturalizací
 2 ukončené restrukturalizace

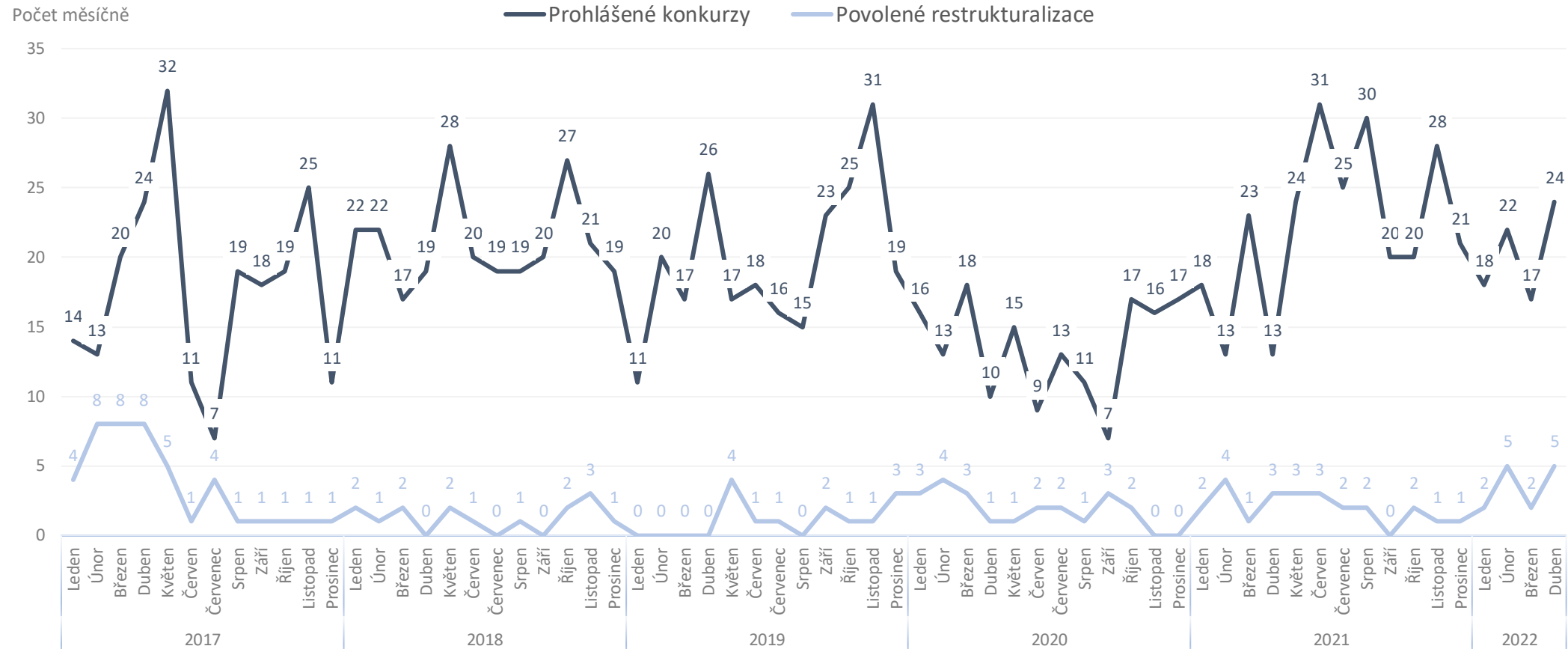
Počet podle typu události za posledních 12 měsíců:

Typ události	Období zahájení řízení	2021								2022				Celkem
		Květen	Červen	Červenec	Srpen	Září	Říjen	Listopad	Prosinec	Leden	Únor	Březen	Duben	
Zahájená konkurzní řízení	v období od 1. 1. 2017	32	43	31	35	26	36	22	14	22	26	32	30	349
Zastavená konkurzní řízení	včetně řízení před 1. 1. 2017	18	15	20	17	21	19	11	8	5	12	14	20	180
Přerušená konkurzní řízení	včetně řízení před 1. 1. 2017	1	1	1	1		1	3	2			1	1	12
Prohlášené konkurzy	včetně řízení před 1. 1. 2017	24	31	25	30	20	20	28	21	18	22	17	24	280
Zrušené konkurzy	včetně řízení před 1. 1. 2017	20	13	13	18	12	19	19	24	12	19	19	14	202
Zahájená restrukturalizační řízení	v období od 1. 1. 2017	3	4	1	1	1	2	3	3	3	2	7	1	31
Zastavená restrukturalizační řízení	včetně řízení před 1. 1. 2017													0
Povolené restrukturalizace	včetně řízení před 1. 1. 2017	3	3	2	2		2	1	1	2	5	2	5	28
Ukončené restrukturalizace	včetně řízení před 1. 1. 2017	4		3	4		2	4	1	3	2	6	2	31



Konkurzy a restrukturalizace na Slovensku – konkurzy a restrukturalizace

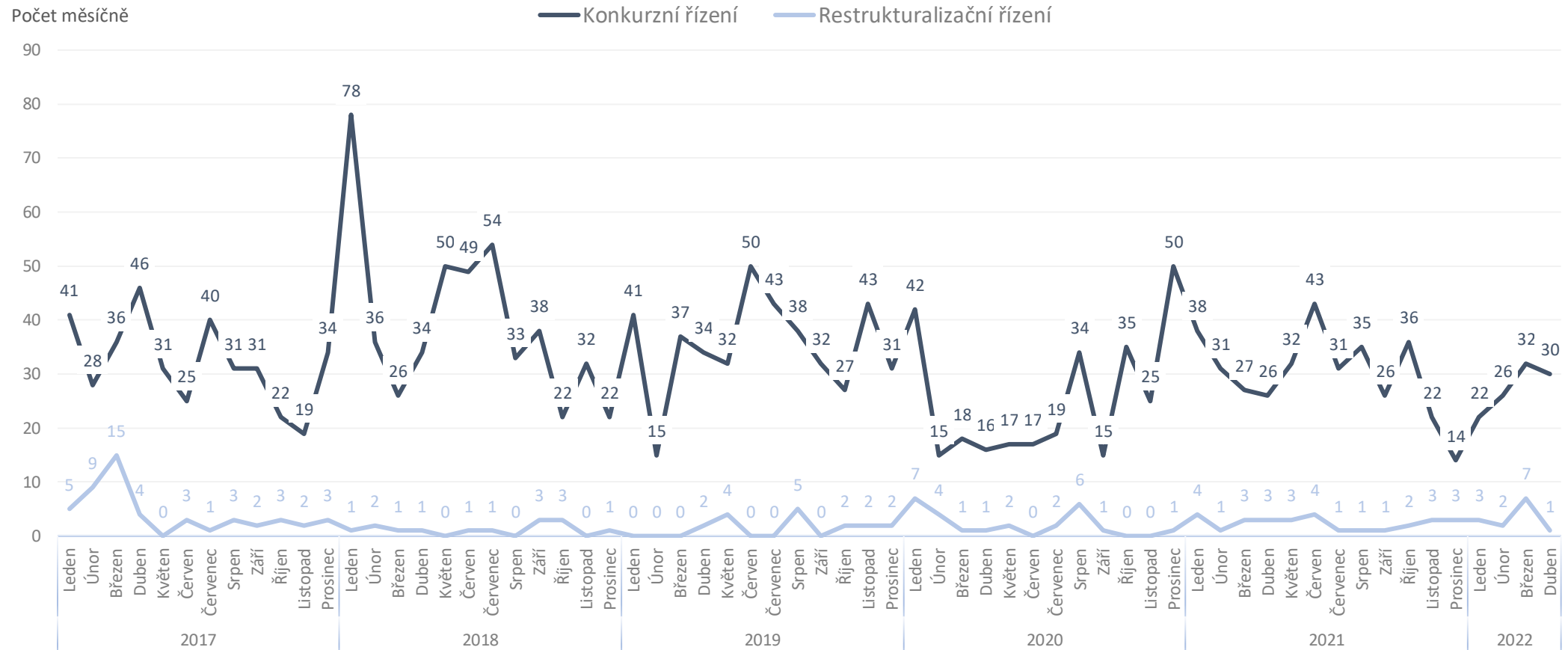
Počet prohlášených konkurzů a povolených restrukturalizací právnických osob po měsících od 1. 1. 2017:





Konkurzy a restrukturalizace na Slovensku – zahájená řízení

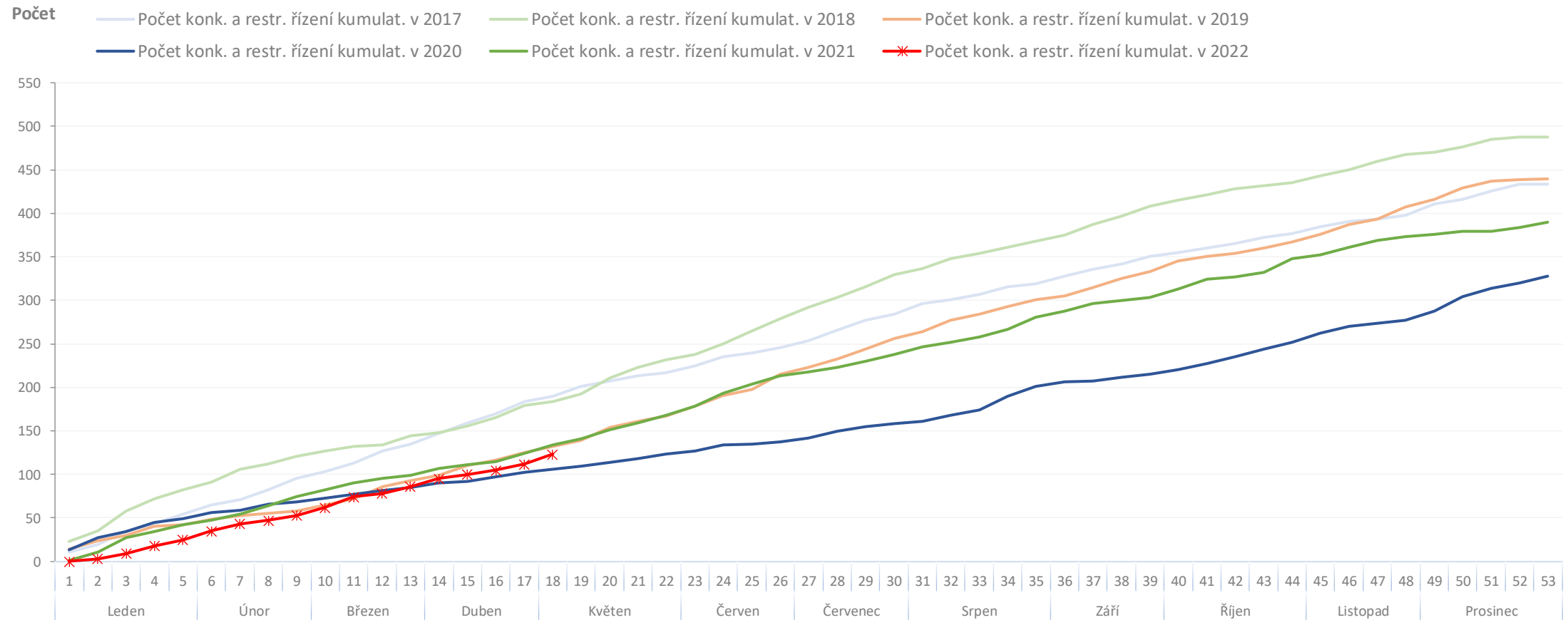
Počet zahájených konkurzních a restrukturalizačních řízení po měsících od 1. 1. 2017:





Konkurzy a restrukturalizace na Slovensku – zahájená řízení

Kumulativní vývoj počtu konkurzních a restrukturalizačních řízení v letech 2017 až 2022:

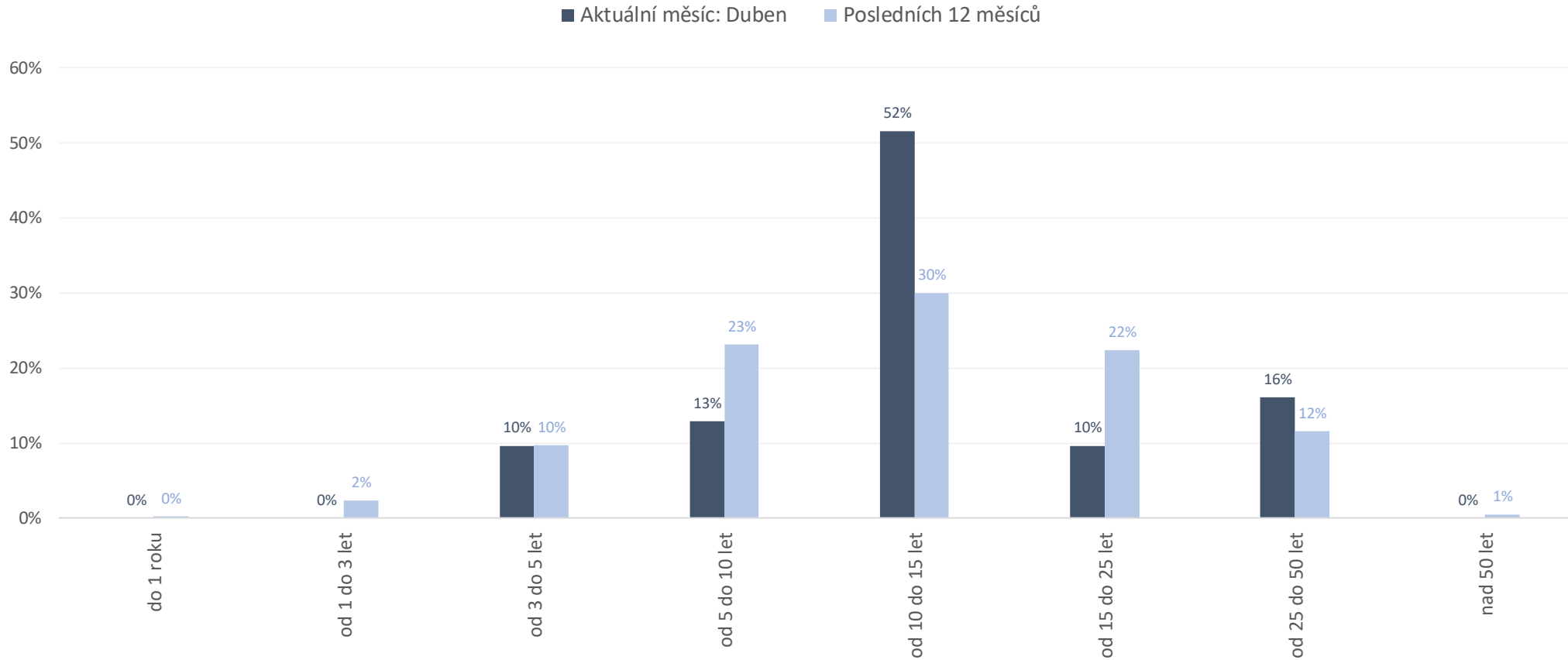


Statistika obsahuje počet řízení v daném měsíci, bez ohledu na jejich pozdější zamítnutí.



Konkurzy a restrukturalizace na Slovensku – zahájená řízení

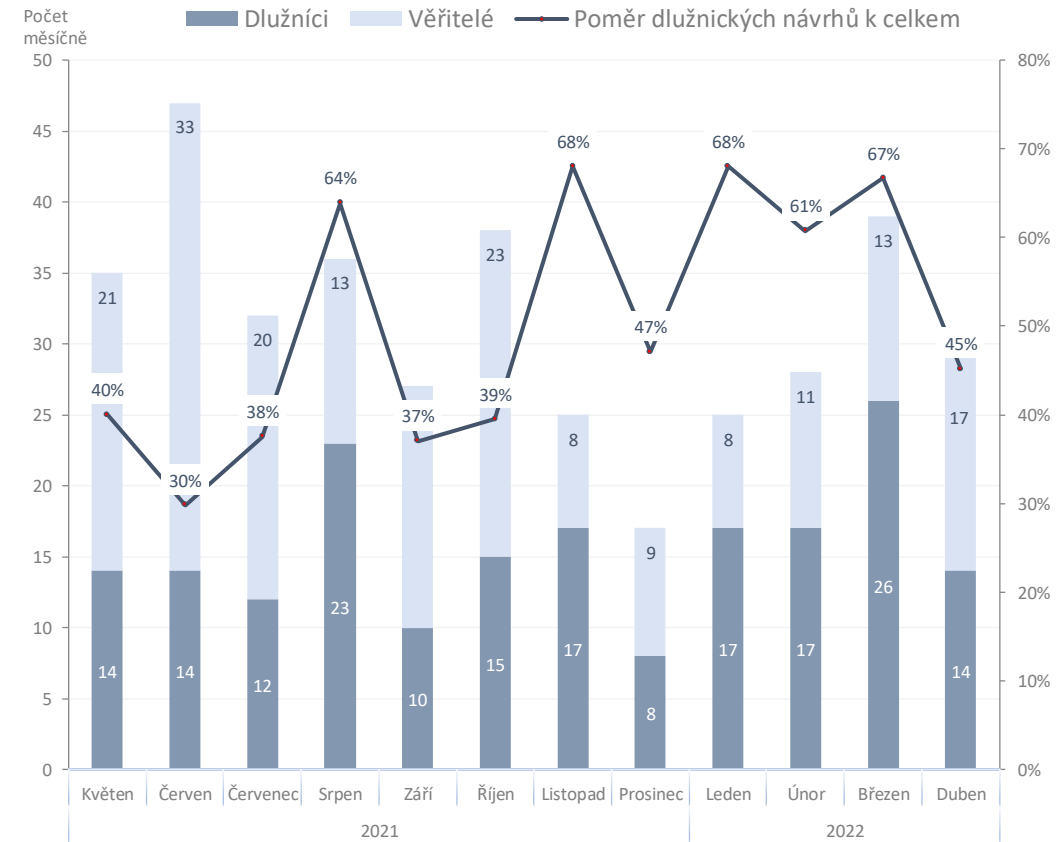
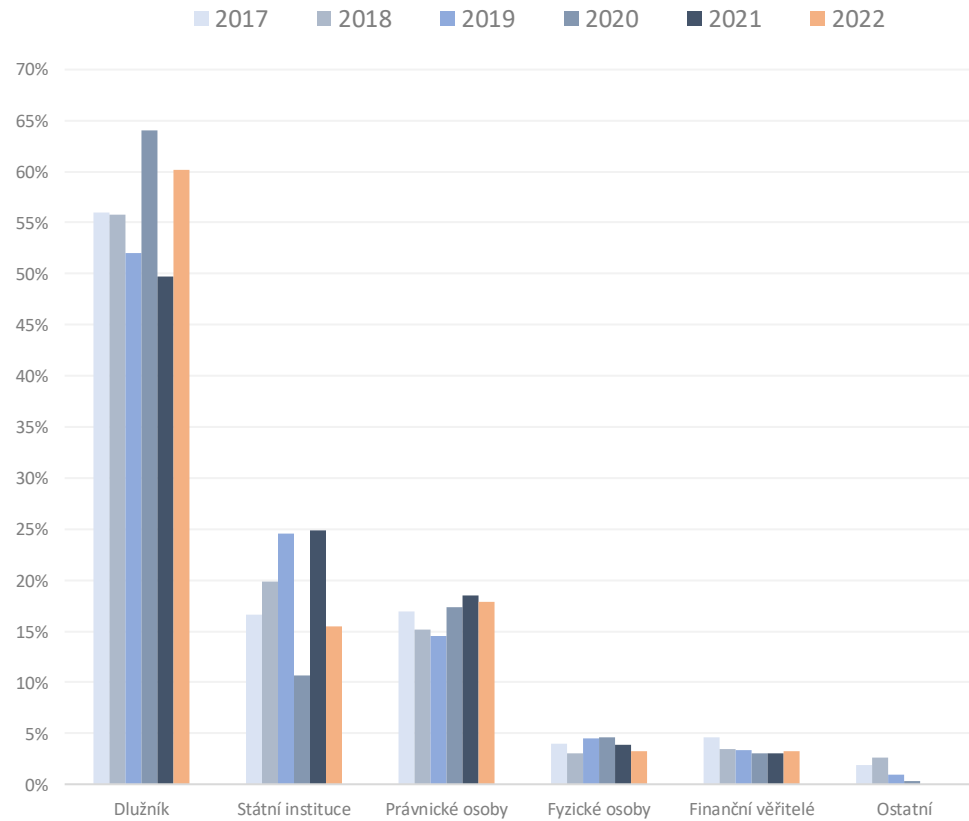
Struktura zahájených řízení právnických osob podle stáří úpadců:





Konkurzy a restrukturalizace na Slovensku – zahájená řízení

Poměr zahájených konkurzních a restrukturalizačních řízení podle typu navrhovatele:

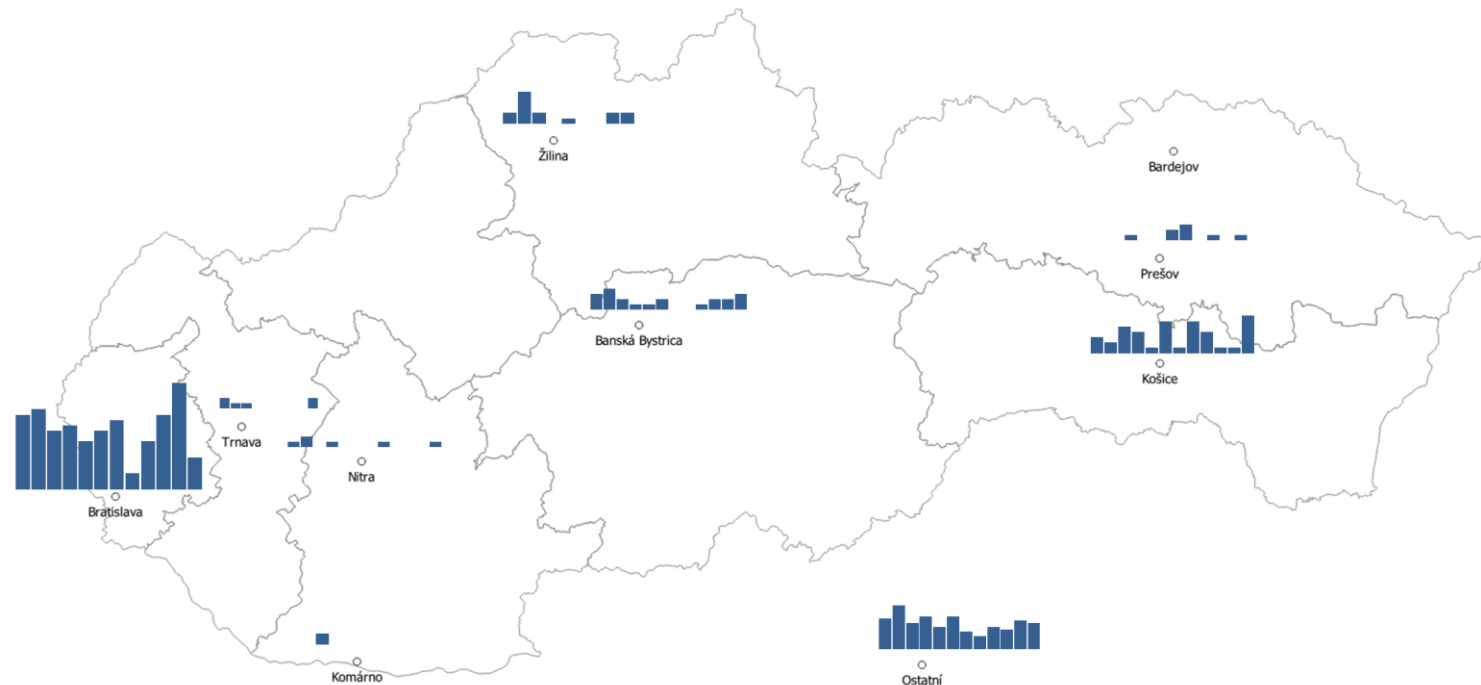




Konkurzy a restrukturalizace na Slovensku – zahájená řízení

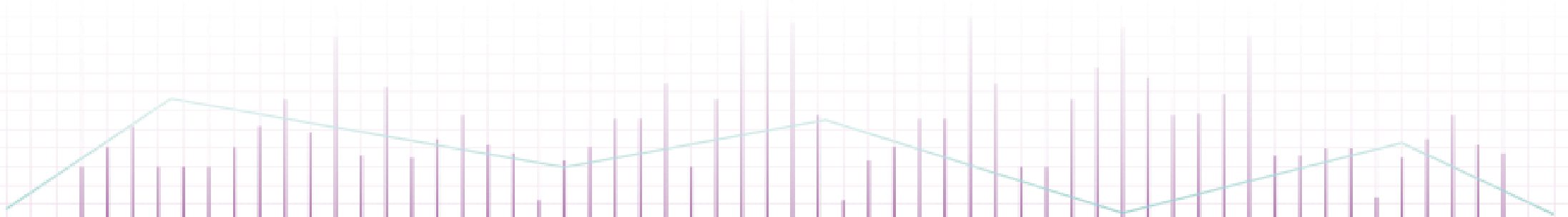
Počet zahájených konkurzních a restrukturalizačních řízení podle sídla úpadce (za posledních 12 měsíců):

Sídlo úpadce	Celkem	Podíl
Bratislava	137	36%
Košice	41	11%
Banská Bystrica	21	6%
Žilina	15	4%
Prešov	8	2%
Dunajská Streda	7	2%
Nitra	6	2%
Trnava	6	2%
Ostatní	139	37%
Celkem	380	100%





O nás a omezení





O nás

Surveillance je specializovaná forenzní agentura zaměřená na vyšetřování sofistikované finanční kriminality páchané managementem a zaměstnanci v segmentu privátních společností. Surveillance je jediná společnost svého druhu v České a Slovenské republice, jež se specializuje výhradně na vyšetřování a prevenci závažných manažerských podvodů a tzv. kriminalitu bílých límečků.

Jsme forenzní specialisté s desítkami let zkušeností v oblasti vyšetřování finanční kriminality. Jsme členy respektovaných organizací Association of Certified Fraud Examiners (Asociace certifikovaných vyšetřovatelů podvodů), INSOL Europe, Council of International Investigators a Českého institutu interních auditorů.

Naše služby:

- Forenzní vyšetřování
- Forenzní podpora během insolvenčního řízení
- Prověřování firem a jednotlivců
- Zajišťování a analýza elektronických důkazů
- Vizualizace podnikových dat
- Forenzní due diligence v M&A
- Podpora advokátních kanceláří ve sporech

Surveillance, s.r.o.

Opletalova 55, 110 00 Praha 1 –
Nové Město

IČO: 28253418

IČ DPH: CZ28253418

www.surveillance.com





Omezení

Informace uvedené v této zprávě jsou založeny výhradně na výsledcích vyhledávání veřejných informací, které jsme učinili v on-line zdrojích dostupných v České a Slovenské republice. Předpokládali jsme, že tato data a informace jsou přesné, správné a pravdivé a nejsou zavádějící. Nebyli jsme povinni ověřit a ani jsme neověřovali platnost, pravost a integritu těchto dat.

Přestože jsme se pokusili získat co nejaktuálnější a nejúplnější informace, nemáme možnost ani prostředky pro testování přesnosti, úplnosti a pravdivosti informací získaných z veřejných zdrojů. Zdroje informací, které používáme, mohou samy čerpat nebo využívat zprostředkované informace, a nemusejí být proto aktuální a mohou samy spoléhat na informace třetích stran. Neneseme proto žádnou odpovědnost a neručíme za přesnost a úplnost žádné z informací z veřejných zdrojů.

Informace uvedené v této zprávě byly shromážděny na základě prohledávání on-line veřejných zdrojů dostupných v České a Slovenské republice. Přestože informace získané z těchto zdrojů bývají považovány za pravdivé, nemůžeme garantovat jejich věrohodnost.

Neneseme proto žádnou odpovědnost za pravdivost a úplnost informací získaných z těchto zdrojů. Přestože informace získané z těchto zdrojů bývají všeobecně považovány za přesné, nemůžeme garantovat jejich důvěryhodnost. Taktéž nemůžeme ovlivnit periodicitu, s jakou poskytovatelé údajů aktualizují své záznamy, a proto si uvědomujeme omezenou aktuálnost a důvěryhodnost těchto informací.

Informace jsou získávány z mnoha databází, evidenčních systémů a dalších zdrojů, nad kterými nemáme žádnou kontrolu. Jedná se tak o potenciálně nespolehlivé a nepřesné elektronické zdroje. V těchto případech nemůžeme absolutně ručit za přesnost, úplnost, aktuálnost nebo dostupnost uvedených záznamů ani za vhodnost jednotlivých informací pro uživatele těchto záznamů a údajů.

Údaje v této zprávě jsou poskytovány s vědomím toho, že uživatel se na ně nebude spoléhat jako na jediný možný zdroj informací pro své rozhodování nebo pro zaujetí stanoviska k dalším záležitostem. Tam, kde je to nevyhnutelné, by měl uživatel zvážit potvrzení informací z této zprávy i z dalších dostupných zdrojů.

Zdroje dat:

Česká republika:
Insolvenční rejstřík: <https://isir.justice.cz>
Administrativní registr ekonomických subjektů:
<http://www.info.mfcr.cz/ares/>

Slovensko:
Register úpadcov: <https://ru.justice.sk>
Register účtovných závierok:
<http://www.registeruz.sk>
Obchodný register: <http://www.orsr.sk/>



Surveillance, s.r.o.

Opletalova 55, 110 00 Praha 1 – Nové Město

info@surveillance.com | www.surveillance.com

© 2022