


# INSOLVENCY REPORT 7/2022

---

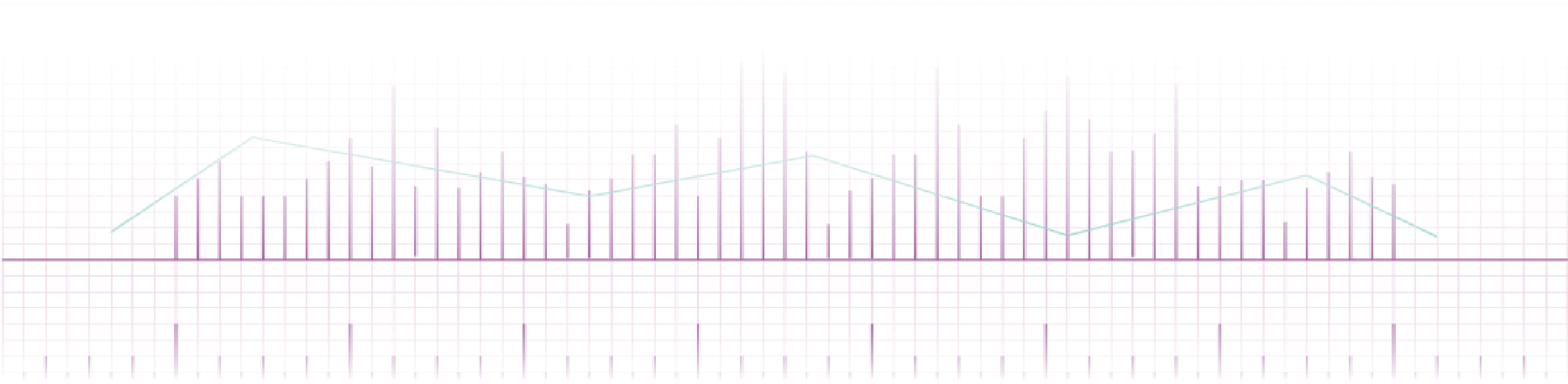
Úpadky právnických osob v České a Slovenské republice  
v období od 1. 1. 2016 do 31. 7. 2022





---

# Obsah





# Obsah

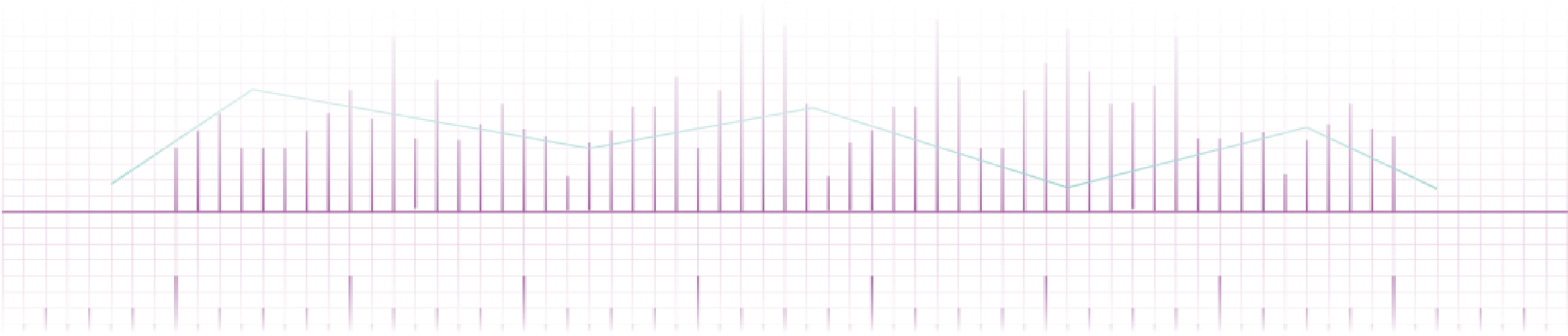
---

- Shrnutí zjištění.....4
- Úpadky právnických osob v České republice (od 1. 1. 2016).....10
  - Insolvenční návrhy.....11
  - Moratoria .....15
  - Konkurzy a reorganizace.....16
  - Insolvenční správci.....24
  - Věřitelé .....26
  - Vstupy státního zastupitelství do řízení.....28
- Úpadky právnických osob na Slovensku (od 1. 1. 2017).....30
  - Souhrn.....31
  - Konkurzy a restrukturalizace.....32
  - Zahájená řízení.....33
- O nás a omezení.....38



---

# Shrnutí





## Česká republika

- V červenci 2022 bylo podáno 70 insolvenčních návrhů, tj. o 33 méně než v červnu 2022 (103 návrhů).
- V červenci 2022 bylo prohlášeno 57 konkurzů právnických osob, tj. o 8 méně než v červnu 2022 (65 konkurzů).
- V červenci 2022 byly povolené 2 reorganizace, tj. o 1 více než v červnu 2022 (ENTITY s. r. o. a Incore Investment s.r.o.).
- V červenci 2022 nebyla žádná reorganizace přeměněna v konkurz.
- V červenci 2022 bylo nově vyhlášeno, nebo prodlouženo, 1 moratorium, tj. o 1 méně než v červnu 2022 (Manta Commodities SE).
- V červenci 2022 vstoupilo státní zastupitelství do 5 insolvenčních řízení, tj. o 1 řízení méně než v červnu 2022 (např. STROJÍRENSKÝ VĚDECKOTECHNICKÝ PARK s.r.o., PZ DEVELOPMENT a.s. a Golf Vinoř, a.s.).
- Základní kapitál 80 % úpadců, kteří skončili v červenci 2022 v konkurzu, nepřevyšoval 1 mil. Kč.
- V červenci 2022 spadalo 16 konkurzních řízení právnických osob pod insolvenční správce se zvláštním povolením. Mezi insolvenčními správci se zvláštním povolením spravuje nejvíce řízení AS ZIZLAVSKY v.o.s. (celkem 48 řízení právnických osob za posledních 12 měsíců).
- V červenci 2022 byl úpadek řešen formou konkurzu nejčastěji ve firmách existujících 10 až 15 let, které zaměstnávaly méně než 10 pracovníků.

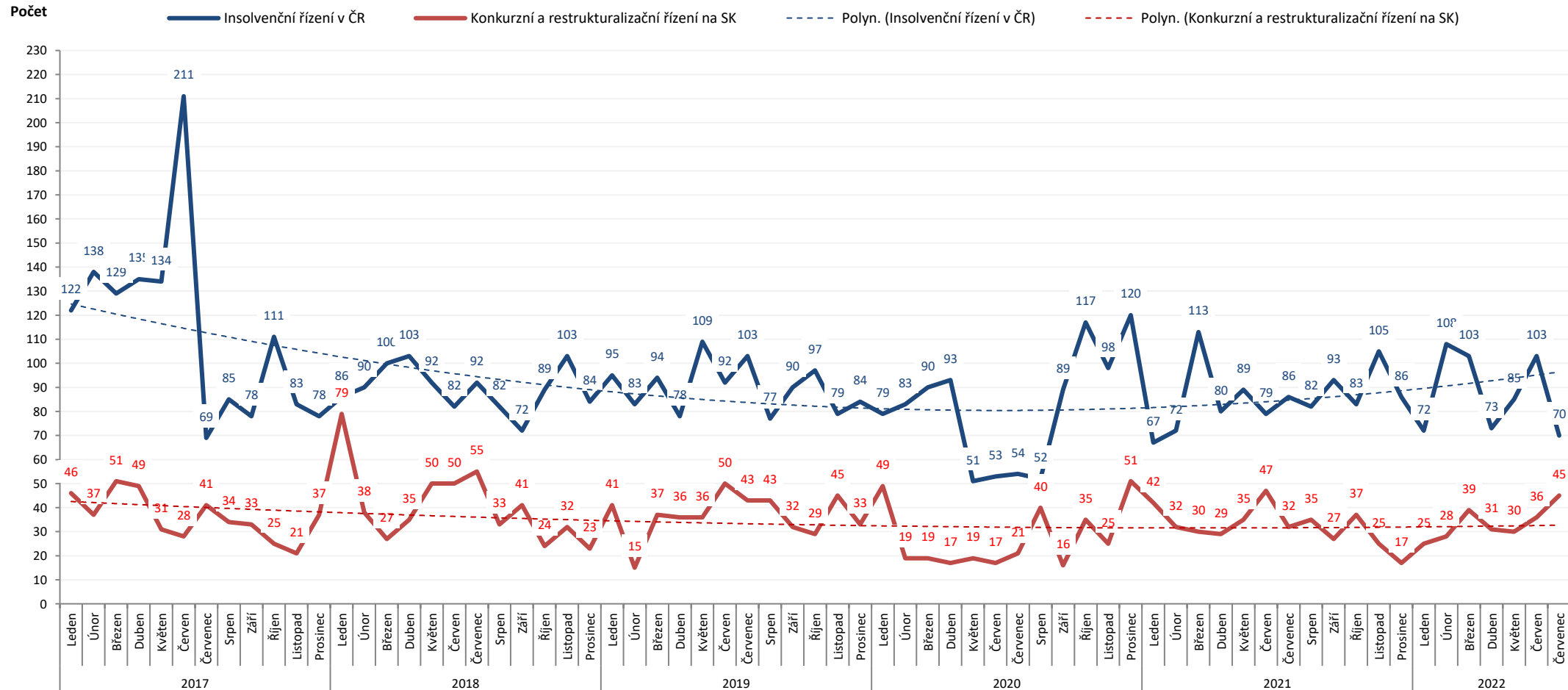
## Slovensko

- V červenci 2022 bylo zahájených 41 konkurzních řízení, tj. o 8 více než v červnu 2022 (33 řízení).
  - V červenci 2022 bylo prohlášeno 19 konkurzů, tj. stejně jako v červnu 2022 (19 konkurzů).
  - V červenci 2022 byly povolené 2 restrukturalizace, tj. o 1 méně než v červnu 2022 (Arca Investments, a.s. a Dedoles, s. r. o.).
  - V červenci 2022 byla zahájena 2 restrukturalizační řízení, tj. o 1 méně než v červnu 2022 (FILATECH, s.r.o. a AgroMed, s.r.o.).
- Nejvíce řízení v červenci 2022 bylo zahájeno ve firmách existujících od 15 do 25 let, s počtem zaměstnanců do 10 pracovníků, s bilanční sumou do 5 mil. Kč.
- Nejvíce zahájených konkurzních a restrukturalizačních řízení za posledních 12 měsíců bylo v právnických osobách se sídlem v Bratislavě (35 %) a v Košicích (9 %).
- Celkem 13,9 % návrhů na konkurz nebo restrukturalizaci podali v červenci 2022 dlužníci a 86,1 % návrhů podali věřitelé - 62,7 % státní instituce, 20,9 % právnické osoby, 2,3 % fyzické osoby a 0 % finanční instituce.



# SHRNUTÍ: Insolvenční řízení v České a Slovenské republice

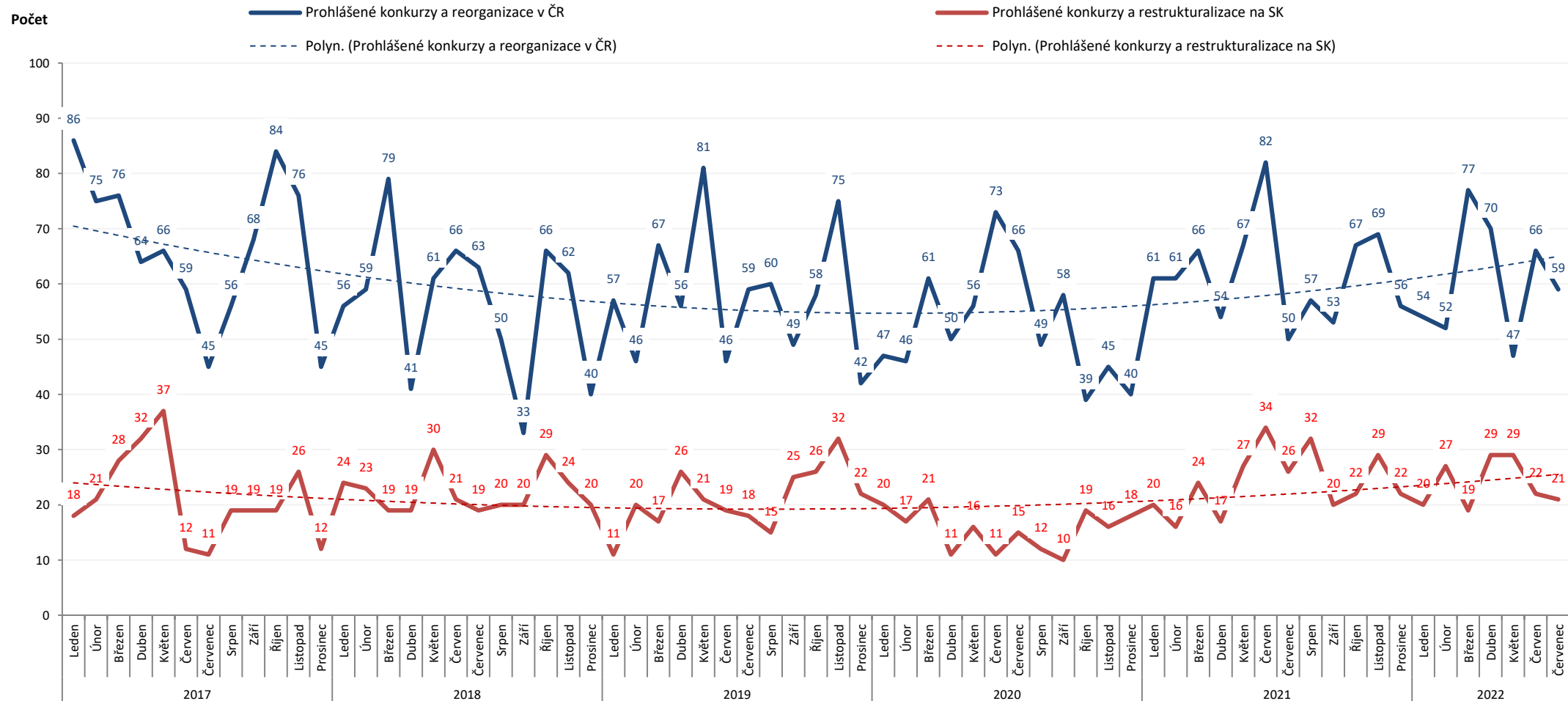
Počet insolvenčních řízení v České republice a konkurzních a restructuralizačních řízení na Slovensku od 1.1.2017:





# SHRNUTÍ: Konkurzy a reorganizace v České a Slovenské republice

Počet prohlášených konkurzů a reorganizací (restrukturalizací) v České republice a na Slovensku od 1.1.2017:





# IRNUTÍ: Insolvence právnických osob v České republice v červenci 2022

# 70

insolvenčních návrhů

# 57

konkurzů

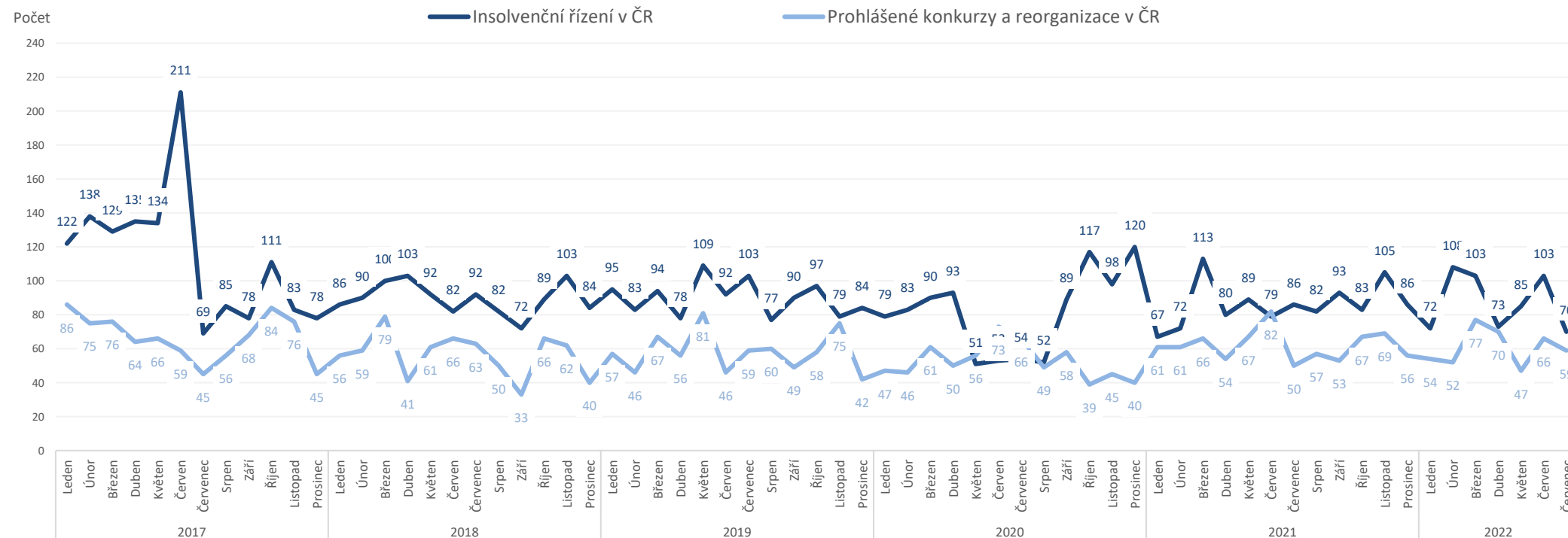
# 1

moratorium

# 2

reorganizace

Počet podaných insolvenčních návrhů, prohlášených konkurzů a zahájených reorganizací od 1.1.2017:





# HRNUTÍ: Insolvence právnických osob na Slovensku v červenci 2022

43

zahájených konkurzních řízení

2

zahájená restructuralizační řízení

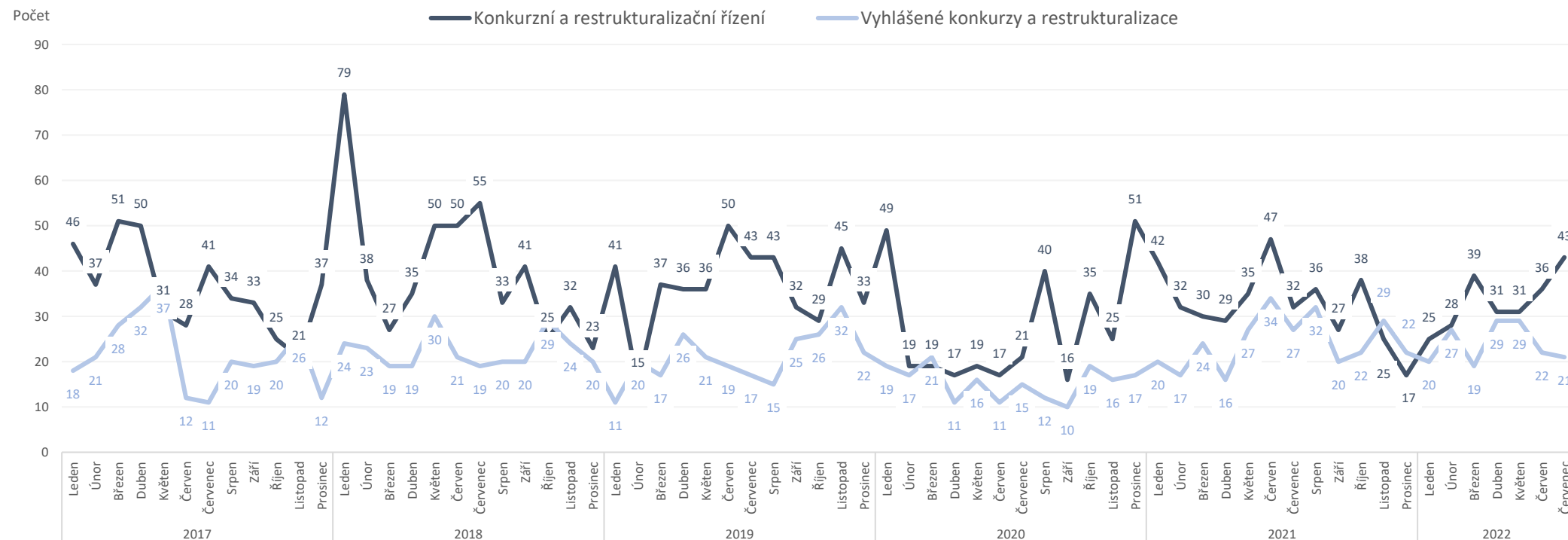
19

prohlášených konkurzů

2

povolené restructuralizace

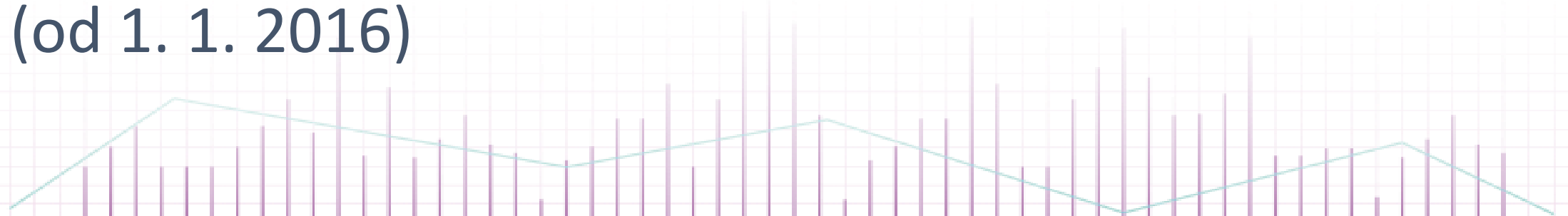
Počet zahájených konkurzních a restructuralizačních řízení a prohlášených konkurzů od 1.1.2017:





---

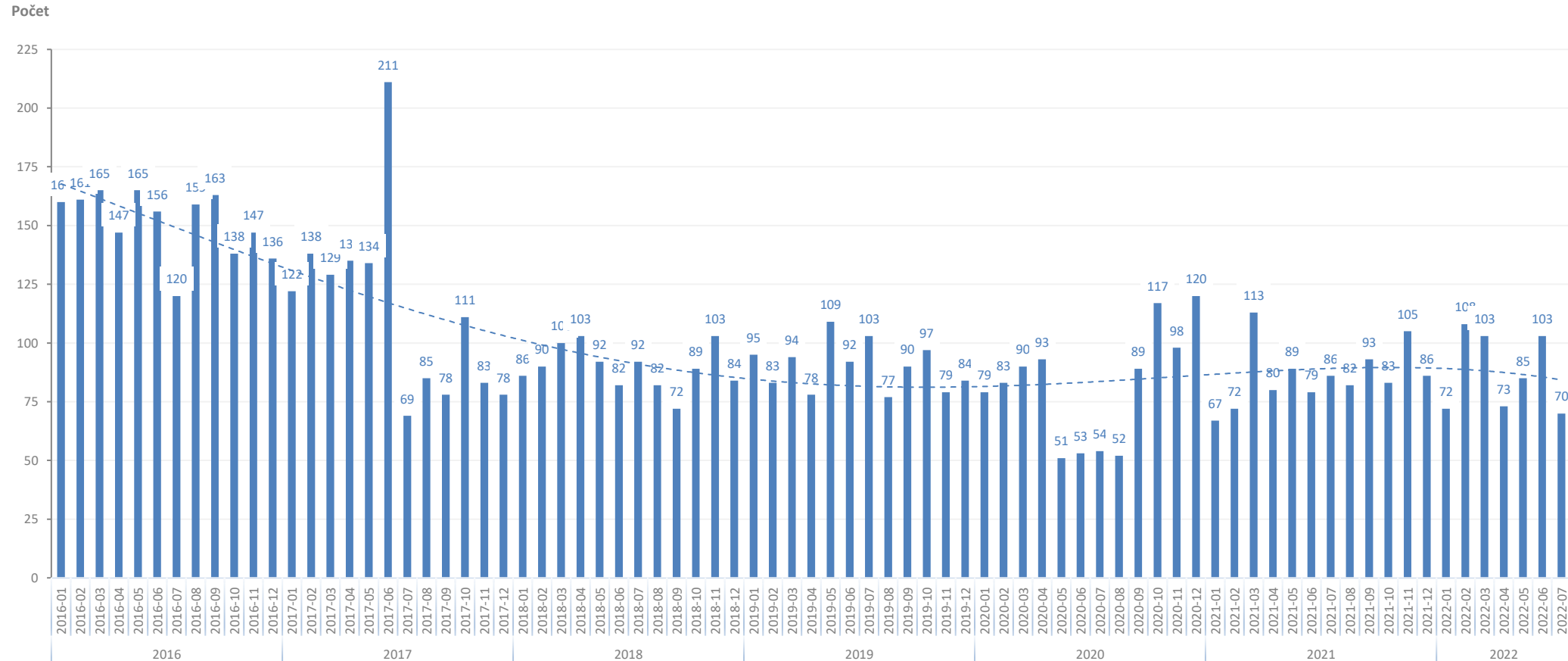
# Úpadky právnických osob – Česká republika (od 1. 1. 2016)





# Insolvenční řízení v České republice – insolvenční návrhy

Počet podaných insolvenčních návrhů v jednotlivých měsících od 1.1.2016:

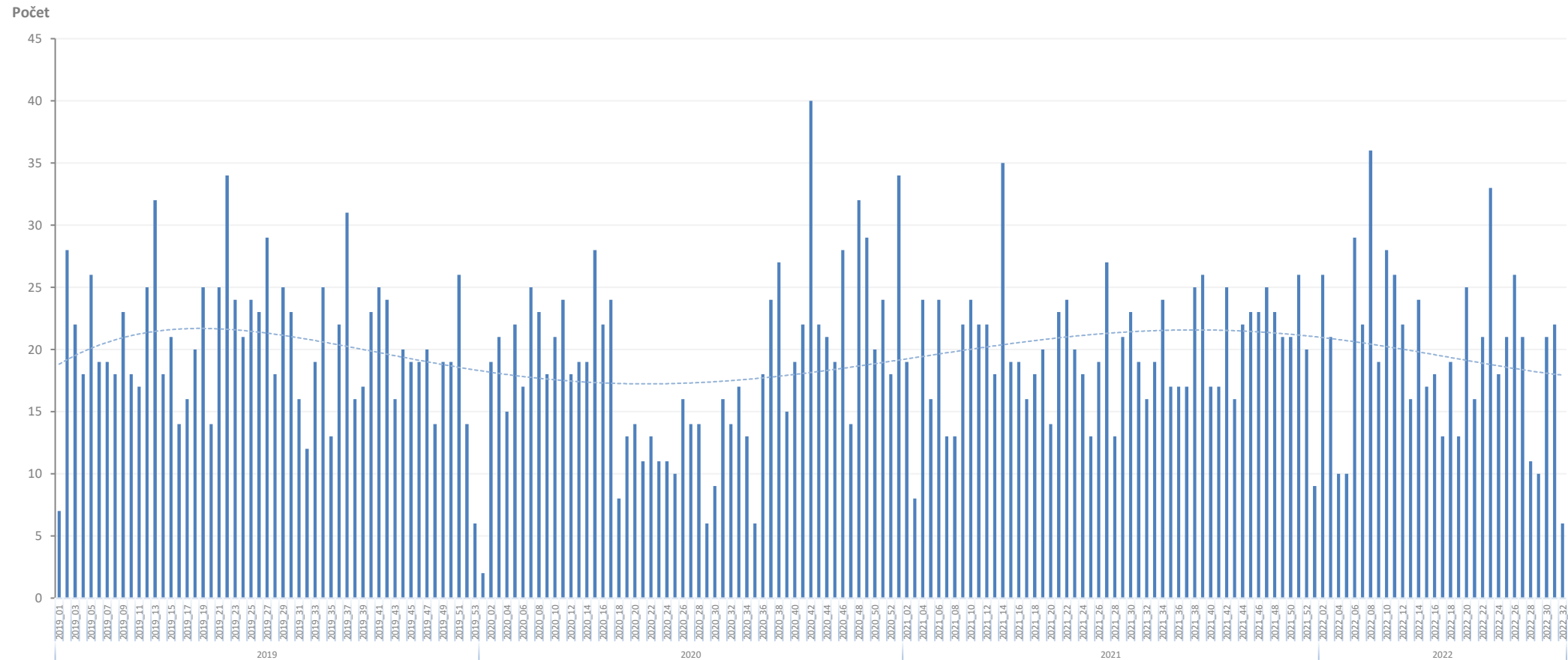


Statistika obsahuje počet podaných insolvenčních návrhů (podle data události „Vyhláška o zahájení insolvenčního řízení“), bez ohledu na jejich pozdější zamítnutí.



# Insolvenční řízení v České republice – insolvenční návrhy

Počet podaných insolvenčních návrhů v jednotlivých týdnech od 1.1.2019:

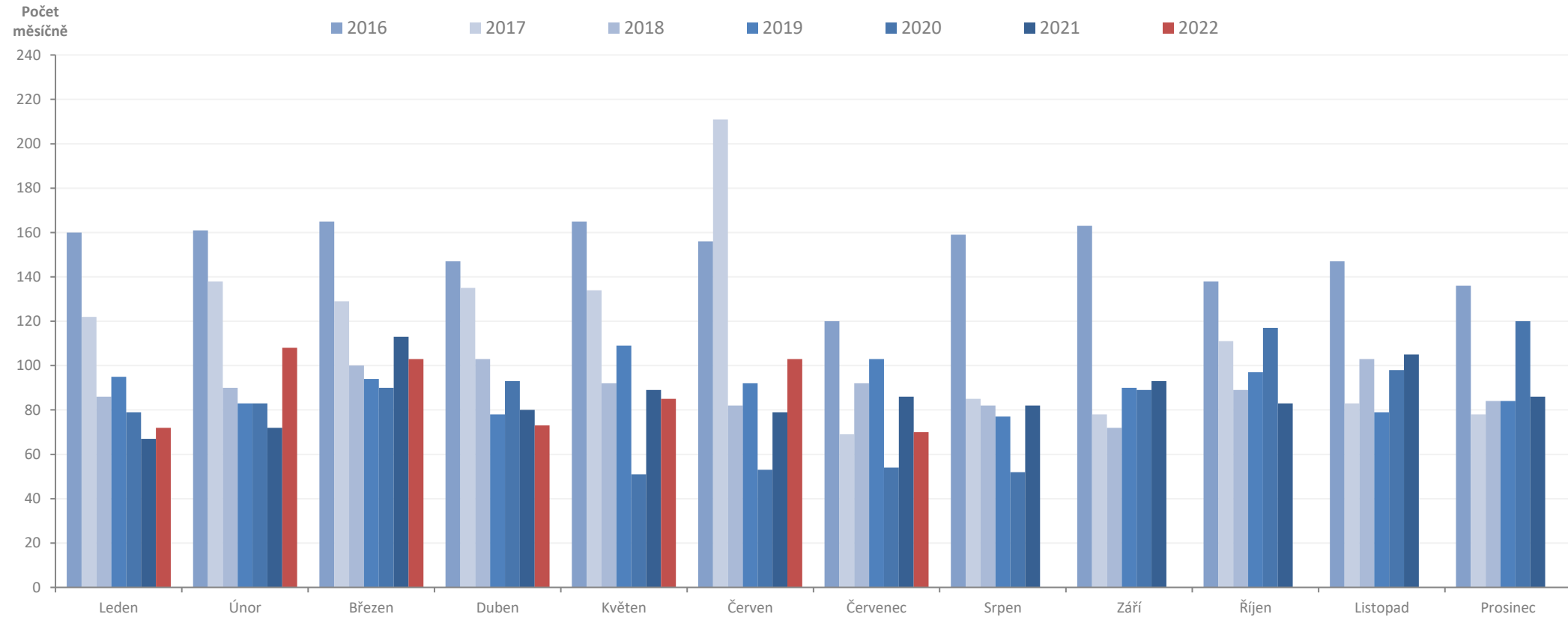


Statistika obsahuje počet podaných insolvenčních návrhů (podle data události „Vyhláška o zahájení insolvenčního řízení“), bez ohledu na jejich pozdější zamítnutí.



# Insolvenční řízení v České republice – insolvenční návrhy

Měsíční porovnání počtu podaných insolvenčních návrhů v letech 2016 až 2022:



*Statistika obsahuje počet podaných insolvenčních návrhů (podle data události „Vyhláška o zahájení insolvenčního řízení“), bez ohledu na jejich pozdější zamítnutí.*

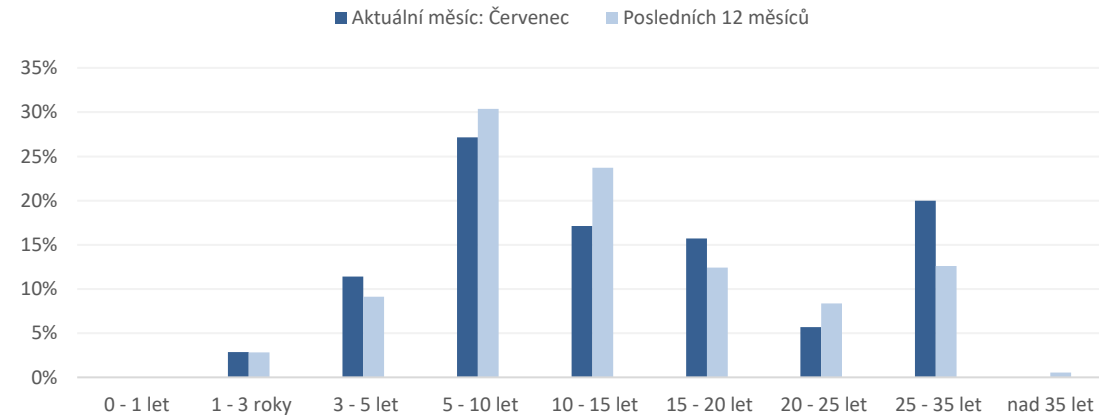


# Insolvenční řízení v České republice – insolvenční návrhy

Počet podaných insolvenčních návrhů **podle stáří úpadců** (v letech) v aktuálním měsíci:

## 5 až 10 let

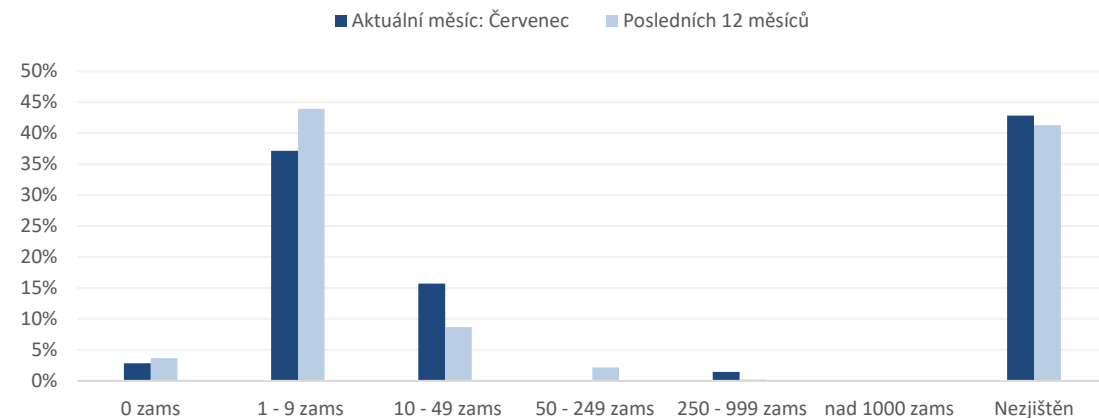
Nejvíce insolvenčních návrhů bylo podáno na firmy existující 5 až 10 let.



Počet podaných insolvenčních návrhů **podle počtu zaměstnanců úpadců** v aktuálním měsíci:

## Do 10 zaměstnanců

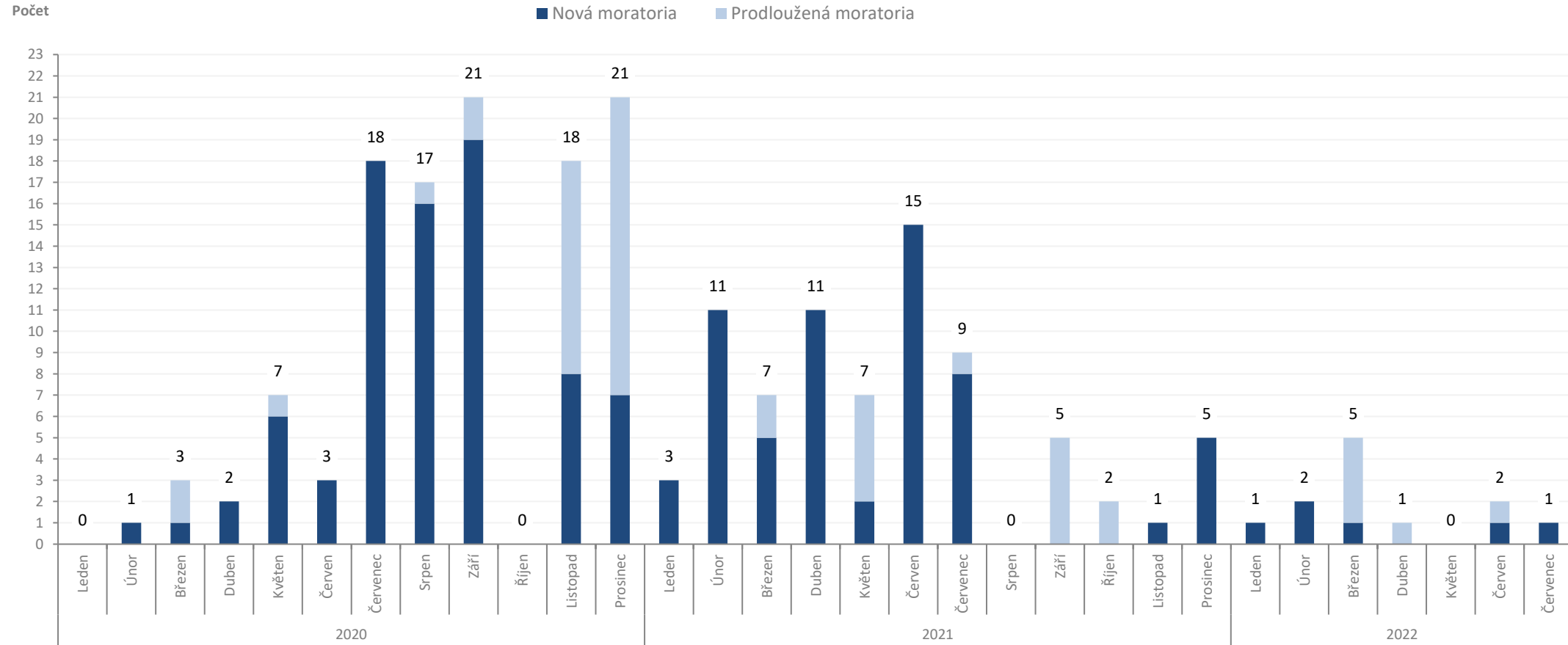
Nejvíce insolvenčních návrhů bylo podáno na firmy s méně než 10 zaměstnanci.





# Insolvenční řízení v České republice – moratoria

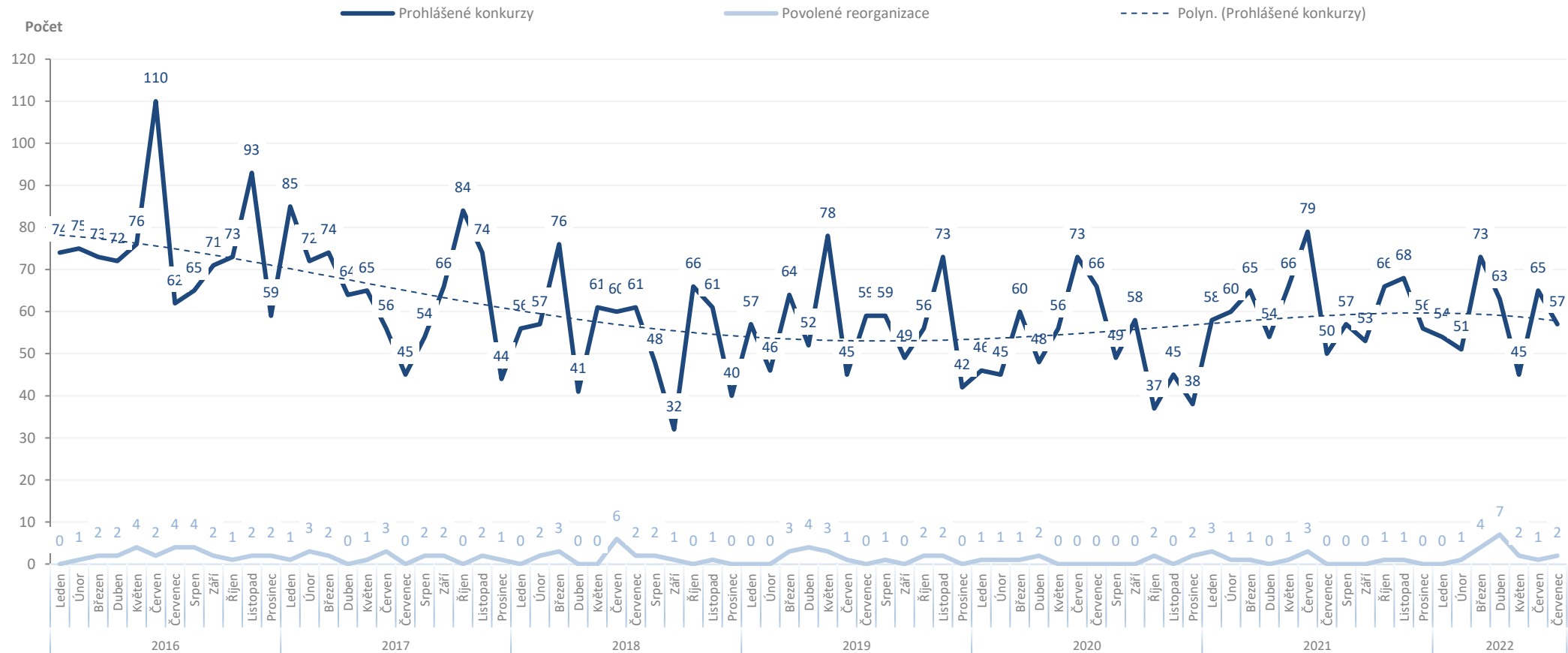
Počet moratorií v jednotlivých měsících od 1. 1. 2020:





# Insolvenční řízení v České republice – konkurzy a reorganizace

Měsíční vývoj počtu konkurzů a reorganizací od 1. 1. 2016:

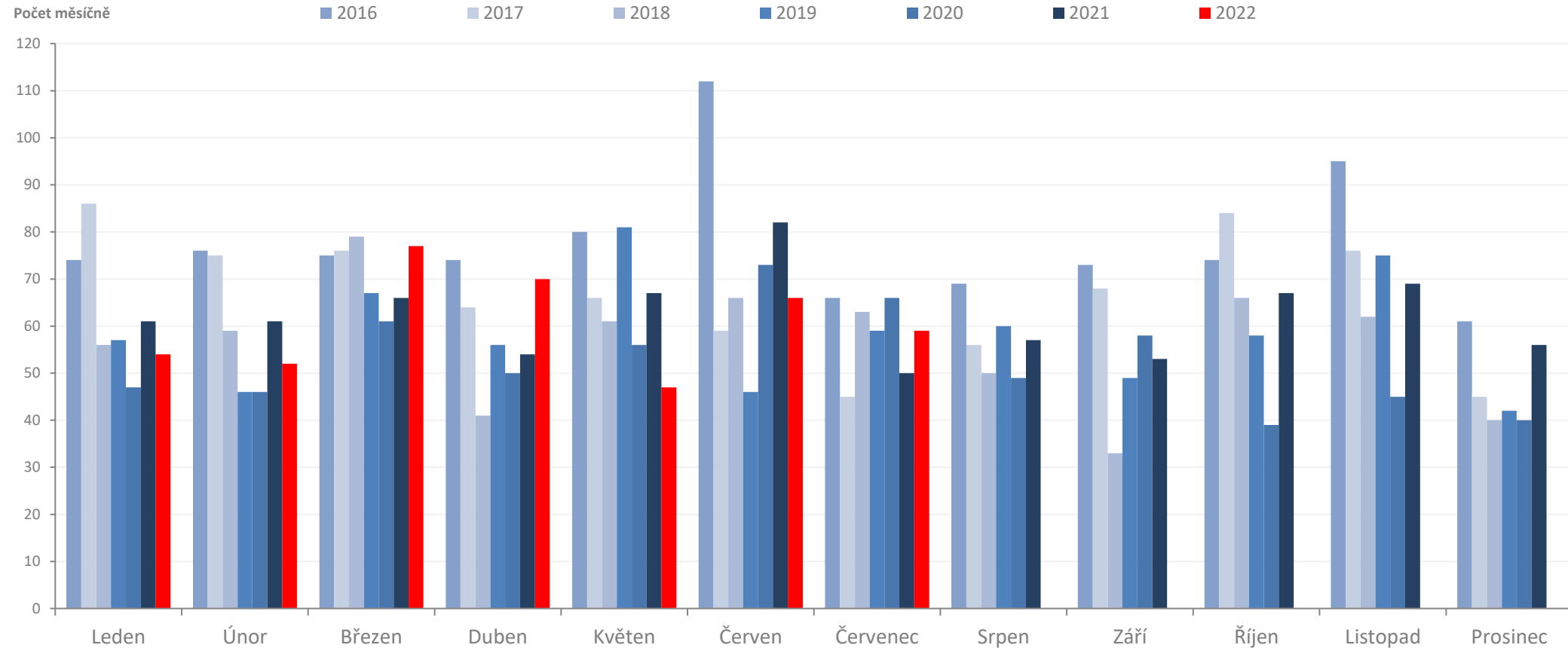


Statistika obsahuje počet prohlášených konkurzů a reorganizací v daném měsíci, bez ohledu na jejich pozdější zamítnutí.



# Insolvenční řízení v České republice – konkurzy a reorganizace

Měsíční počty konkurzů a reorganizací v letech 2016 až 2022:

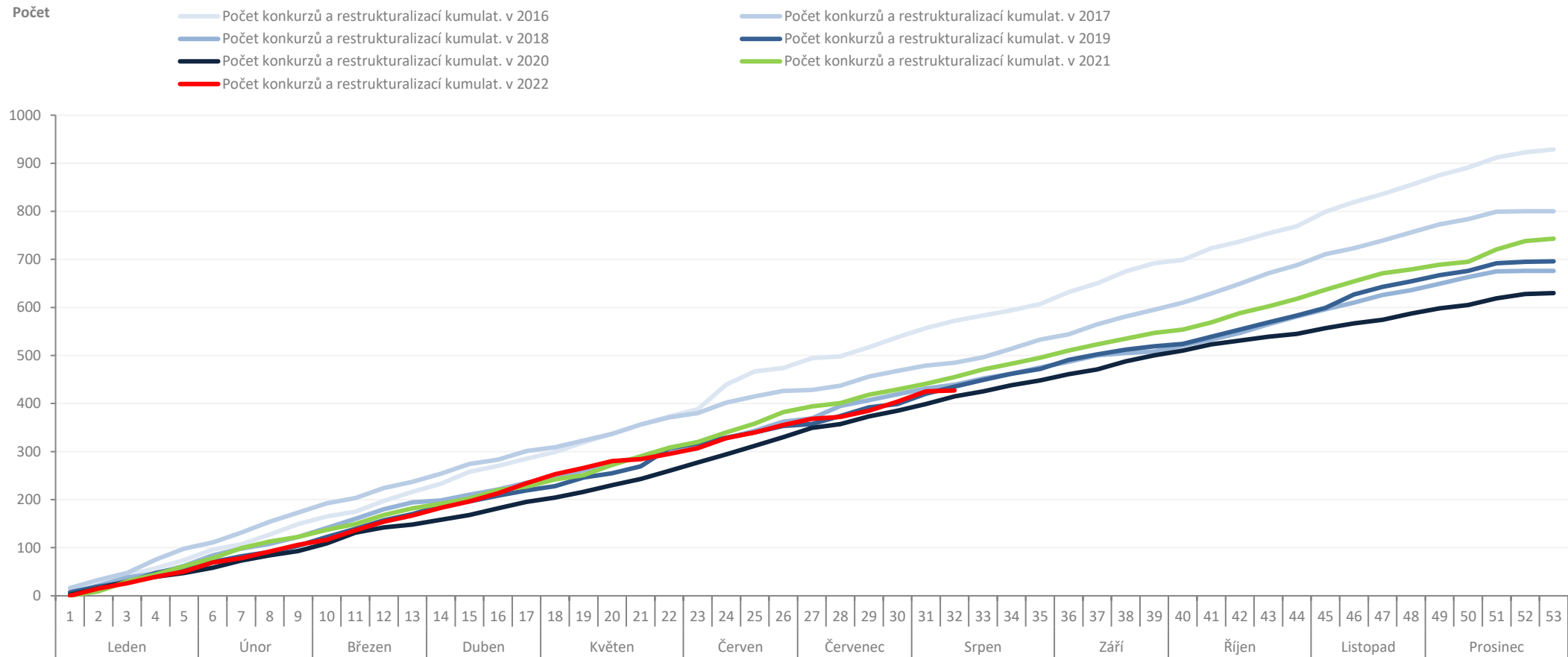


Statistika obsahuje počet prohlášených konkurzů a reorganizací v daném měsíci, bez ohledu na jejich pozdější zamítnutí.



# Insolvenční řízení v České republice – konkurzy a reorganizace

Kumulativní vývoj počtu konkurzů a reorganizací v letech 2016 až 2022:



Statistika obsahuje počet prohlášených konkurzů v daném měsíci, bez ohledu na jejich pozdější zamítnutí.



# Insolvenční řízení v České republice – konkurzy (počet konkurzů v aktuálním měsíci)

Stáří úpadců (v letech):

## 10 až 15 let

Nejvíce konkurzů proběhlo ve společnostech existujících 10 až 15 let.

Počet zaměstnanců:

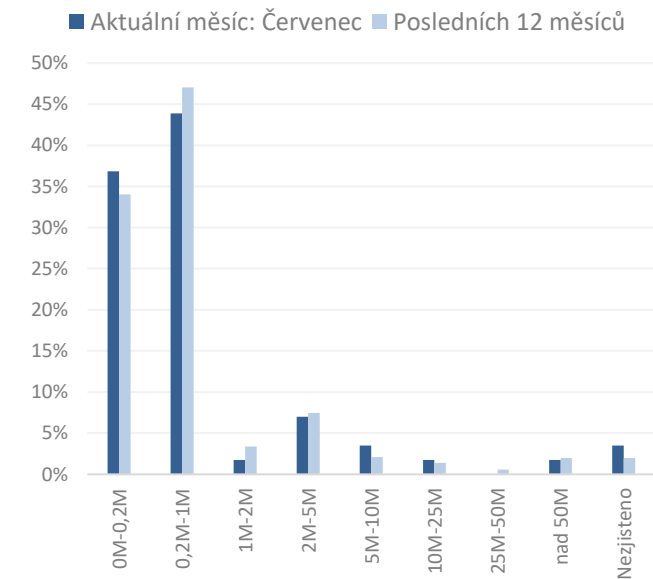
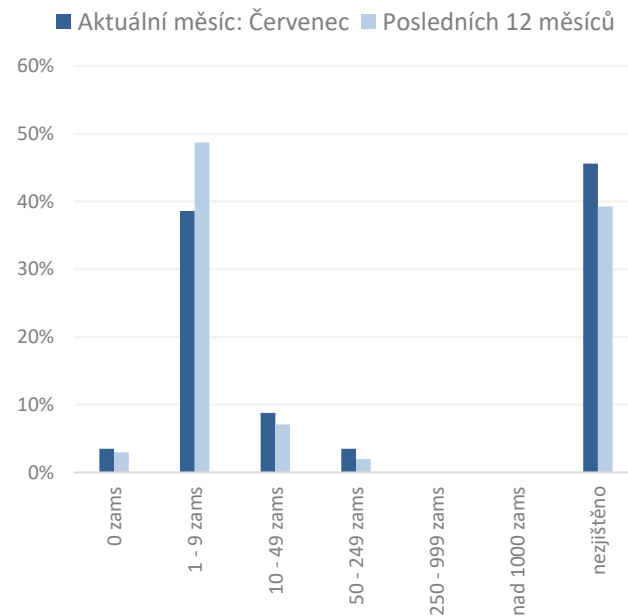
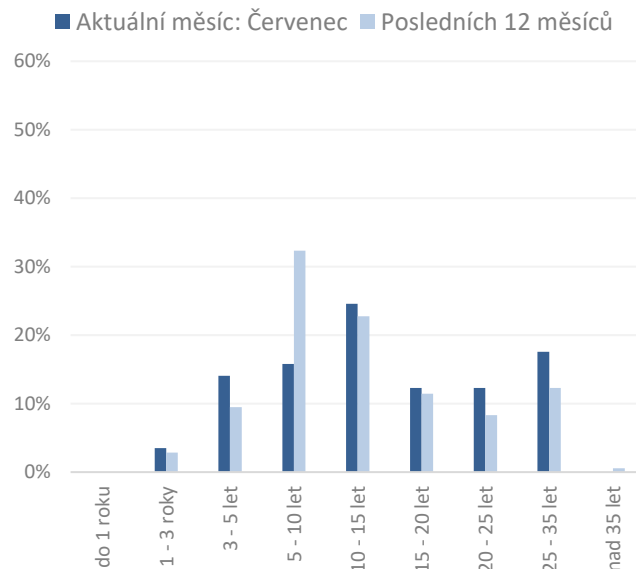
## Do 10 zaměstnanců

Nejvíce konkurzů proběhlo ve společnostech s méně než 10 zaměstnanci.

Základní kapitál:

## 0,2 až 1 mil. Kč

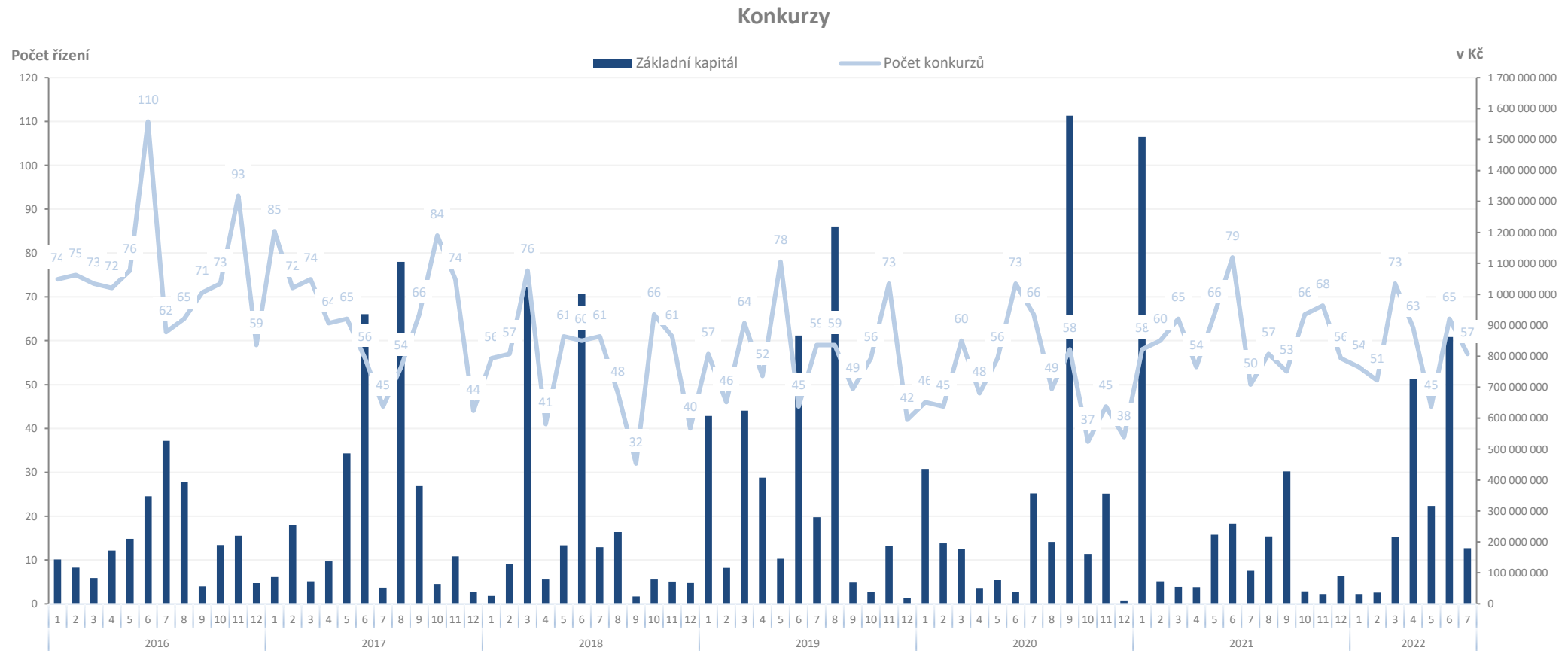
Nejvíce konkurzů proběhlo ve společnostech se základním kapitálem 0,2 až 1 mil. Kč.





# Insolvenční řízení v České republice – konkurzy

Celkem základní kapitál úpadců v konkurzu po měsících (v Kč):





# Insolvenční řízení v České republice – konkurzy

Přehled nejvýznamnějších konkurzů právnických osob v **aktuálním měsíci** podle výše základního kapitálu (výběr nad 200 tis. Kč):

Spisová značka	Datum konkurzu	Datum vzniku	IČ	Název	Správce	Počet zaměstnanců	Stáří (v letech) - k zahájení ins. říz.	Základní kapitál (v Kč)
INS 10472/2022	01.07.2022	07.02.1996	64949575	AŽU ENERGY, a.s.	Janiček Petr	Neuvedeno	27	141 000 000
INS 8635/2022	13.07.2022	11.02.2010	28118308	G CONSULTING a.s.	Javůrek & Materna v.o.s.	1 - 5 zaměstnanců	13	10 000 000
INS 4242/2022	12.07.2022	20.01.1997	25015907	Hakus a.s.	Společná kancelář insolvenčních správců, v.o.s.	1 - 5 zaměstnanců	26	6 900 000
INS 10069/2022	22.07.2022	08.08.2018	07355211	Charlie Food & Friends Avion Ostrava s.r.o.	Administrace insolvencí Čisář, Češka, Smutný a spol.	6 - 9 zaměstnanců	4	5 227 370
INS 15446/2021	18.07.2022	12.01.2009	28516290	LIBOTOWSKA GROUP a.s.	Insolvency Project v.o.s.	Neuvedeno	13	2 000 000
INS 604/2022	14.07.2022	18.12.2008	28318463	THERMO HOME group, a.s.	Bohatý Petr	1 - 5 zaměstnanců	14	2 000 000
INS 22887/2021	22.07.2022	07.11.2011	29297761	VIVIT a.s.	Růnová v.o.s.	1 - 5 zaměstnanců	11	2 000 000
INS 2372/2022	25.07.2022	10.07.2019	08298602	Equity Design Fund a.s.	INSKOL v.o.s.	1 - 5 zaměstnanců	3	2 000 000
INS 9770/2022	13.07.2022	13.03.1996	61057711	CETOS, a.s. v likvidaci	Brož Jaroslav	Neuvedeno	27	1 000 000
INS 11045/2022	26.07.2022	09.01.2008	28228588	C-Mec Kladno s.r.o.	Jánošík David	50 - 99 zaměstnanců	15	650 000
INS 10112/2022	12.07.2022	14.10.1992	46969373	DYNAMIC GROUP, spol. s r.o.	Vlašáný Lukáš	1 - 5 zaměstnanců	30	540 000
INS 8928/2022	04.07.2022	29.08.1996	25153251	RS INVESTMENT GROUP s.r.o.	Indra-Šebesta v.o.s.	10 - 19 zaměstnanců	26	300 000
INS 10464/2022	20.07.2022	10.03.1992	45476055	SOSNAR, spol. s r.o. - v likvidaci	AP insolvency, v.o.s.	Neuvedeno	31	210 000
INS 11029/2022	19.07.2022	20.10.2010	24742171	Euro Transport Group s.r.o.	Smrčka a Kubálek v.o.s.	1 - 5 zaměstnanců	12	201 000

# Insolvenční řízení v České republice – moratoria



## Přehled moratorií právnických osob v aktuálním měsíci:

Spisová značka	Datum moratoria	Datum vzniku	IČ	Název	Správce	Počet zaměstnanců	Stáří (v letech) - k zahájení ins. říz.	Základní kapitál (v Kč)
INS 9804/2022	13.07.2022	16.11.2015	04567536	Manta Commodities SE,	-	6 - 9 zaměstnanců	7	9 018 984

# Insolvenční řízení v České republice – reorganizace



## Přehled reorganizací právnických osob v roce 2022:

Spisová značka	Datum reorganizace	Datum vzniku	IČ	Název	Správce	Počet zaměstnanců	Stáří (v letech) - k zahájení ins. říz.
INS 6669/2019	18.02.2022	11.04.2008	28377222	SWISS MED CLINIC s.r.o.	1. správcovská a konkurzní v.o.s., Procházková Eva, Režnický Peter, Vandrovec David	100 - 199 zaměstnanců	12
INS 12238/2021	09.03.2022	11.06.2007	27734072	PZ DEVELOPMENT a.s.	AS ZIZLAVSKY v.o.s.	1 - 5 zaměstnanců	15
INS 1972/2022	15.03.2022	08.11.2007	28072090	SH Drtiče s.r.o.	AZAM - insolvence, v.o.s.	1 - 5 zaměstnanců	15
INS 4666/2022	21.03.2022	11.07.2007	27738779	PZ projekt a.s.	AS ZIZLAVSKY v.o.s.	1 - 5 zaměstnanců	15
INS 19656/2021	30.03.2022	06.09.1994	61536130	MBB Technik, spol. s r.o.	Jánošík David	10 - 19 zaměstnanců	28
INS 5171/2022	05.04.2022	30.12.2006	27969380	SMART transport s.r.o.	Hart & Partners, v.o.s.	1 - 5 zaměstnanců	16
INS 4325/2022	06.04.2022	25.10.2010	24749478	IMAGE CARE s.r.o.	AZAM - insolvence, v.o.s.	25 - 49 zaměstnanců	12
INS 15061/2021	19.04.2022	13.04.1995	62242652	EGERMANN, s.r.o.	AZAM - insolvence, v.o.s., TP Insolvence, v.o.s.	50 - 99 zaměstnanců	27
INS 6469/2022	20.04.2022	22.07.2005	26867150	ALPEX servis, a.s.	Hýsková Petra	1 - 5 zaměstnanců	17
INS 6610/2022	27.04.2022	04.05.1998	25527517	IFM GROUP a.s.	AS ZIZLAVSKY v.o.s.	10 - 19 zaměstnanců	24
INS 3246/2022	28.04.2022	14.07.1993	49433946	MICo, spol. s r.o.	Louda Lee	100 - 199 zaměstnanců	29
INS 6971/2022	29.04.2022	20.11.2009	28606159	ALPEX real a.s.	Hýsková Petra	Neuvedeno	13
INS 5962/2022	10.05.2022	28.12.2011	24200379	IVORY Energy, a.s.	TP Insolvence, v.o.s.	6 - 9 zaměstnanců	11
INS 1848/2022	12.05.2022	26.04.1993	49355911	GREAT UNITED TRADING s.r.o.	Novák Michal	250 - 499 zaměstnanců	29
INS 4296/2021	24.06.2022	25.07.2006	27692400	JOSPO a.s.	TP Insolvence, v.o.s.	25 - 49 zaměstnanců	15
INS 1834/2022	08.07.2022	04.07.1995	63468000	ENTITY s. r. o.	Hart & Partners, v.o.s.	1 - 5 zaměstnanců	27
INS 10132/2022	27.07.2022	27.08.2015	04353200	Incore Investment s.r.o.	Jánošík David	1 - 5 zaměstnanců	7



# Insolvenční řízení v České republice – konkurzy

Přehled počtu ustanovení správců do insolvenčních řízení (z důvodu rozsahu je jmenovitě uvedeno pouze 20 správců s nejvyšším počtem řízení) za **posledních 12 měsíců**:

PČ	Název / jméno insolvenčního správce	Počet ustanovení správců do insolvenčních řízení												Celkem	Podíl
		2022													
		Srpen	Září	Říjen	Listopad	Prosinec	Leden	Únor	Březen	Duben	Květen	Červen	Červenec		
1	AAA INSOLVENCE OK v.o.s.	3	3	10	13	2	2	1	4	0	0	15	1	54	6,0%
2	AS ZIZLAVSKY v.o.s.	5	0	12	2	2	3	5	5	6	3	5	1	48	5,3%
3	Společná kancelář insolvenčních správců, v.o.	0	0	0	0	0	4	1	4	0	1	1	3	14	1,5%
4	Insolvency Project v.o.s.	0	1	5	1	0	0	0	7	0	0	0	0	14	1,5%
5	Indra-Šebesta v.o.s.	0	0	0	0	3	7	0	1	0	0	1	1	13	1,4%
6	ISALIS v.o.s.	1	1	1	0	0	0	0	1	4	3	0	2	13	1,4%
7	AMBINS v.o.s.	5	0	0	0	3	2	1	1	0	0	0	0	12	1,3%
8	ALFA insolvenční v.o.s.	2	1	2	0	0	1	3	2	0	0	0	0	11	1,2%
9	TP Insolvency, v.o.s.	0	1	0	0	0	2	3	0	0	4	1	0	11	1,2%
10	Louda Lee	0	1	2	0	0	2	0	3	1	0	1	1	11	1,2%
11	CURADORES v.o.s.	0	0	0	1	0	0	0	0	4	2	3	0	10	1,1%
12	AHF insolvency v.o.s.	0	4	0	1	5	0	0	0	0	0	0	0	10	1,1%
13	I. Insolvenční společnost v.o.s.	0	0	0	0	0	6	1	1	0	0	2	0	10	1,1%
14	AZAM - insolvency, v.o.s.	1	1	1	1	1	0	0	1	3	0	1	0	10	1,1%
15	CLMZ Insolvency v.o.s.	3	2	0	1	1	3	0	0	0	0	0	0	10	1,1%
16	GESTORE v.o.s.	0	2	2	0	0	0	0	1	1	2	1	1	10	1,1%
17	LIQUIDATORS v.o.s.	0	0	3	3	0	0	0	0	0	2	0	1	9	1,0%
18	JUVENTUS insolvenční v.o.s.	3	3	3	0	0	0	0	0	0	0	0	0	9	1,0%
19	Hart & Partners, v.o.s.	0	1	1	1	0	1	1	2	1	0	0	0	8	0,9%
20	Jánošík David	1	1	0	0	1	1	0	1	0	1	1	1	8	0,9%
	Ostatní	45	47	45	61	48	36	42	68	59	47	47	64	609	67,4%
	<b>Celkem</b>	<b>69</b>	<b>69</b>	<b>87</b>	<b>85</b>	<b>66</b>	<b>70</b>	<b>58</b>	<b>102</b>	<b>79</b>	<b>65</b>	<b>79</b>	<b>76</b>	<b>904</b>	<b>100,0%</b>
	<i>Podíl</i>	<i>8%</i>	<i>8%</i>	<i>10%</i>	<i>9%</i>	<i>7%</i>	<i>8%</i>	<i>6%</i>	<i>11%</i>	<i>9%</i>	<i>7%</i>	<i>9%</i>	<i>8%</i>	<i>100%</i>	

*V případě působení více správců v rámci jednoho konkurzu, byl takový konkurz přidán do statistiky víckrát.*



# Insolvenční řízení v České republice – konkurzy

Přehled počtu ustanovení insolvenčních správců se zvláštním povolením do insolvenčních řízení za posledních 12 měsíců:

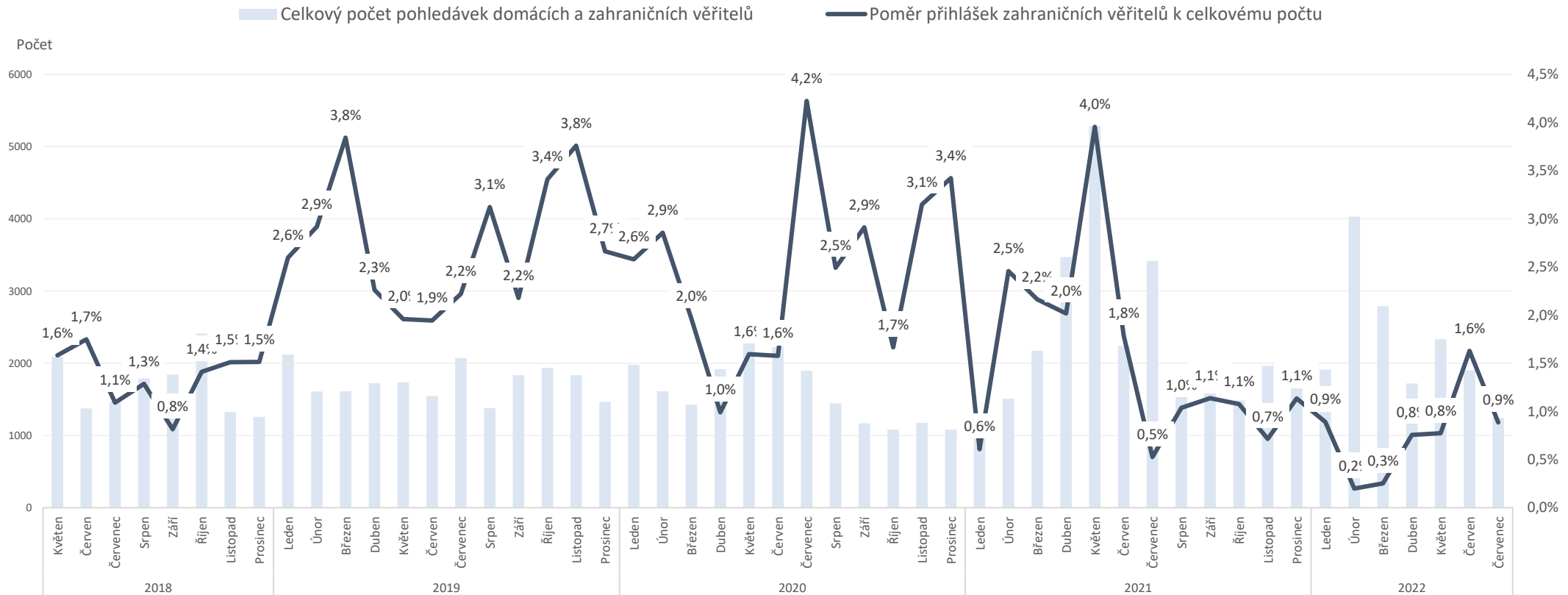
PC	Název / jméno insolvenčního správce	Počet ustanovení správců do insolvenčních řízení												Celkem	Podíl
		2021		2022											
		Srpen	Září	Říjen	Listopad	Prosinec	Leden	Únor	Březen	Duben	Květen	Červen	Červenec		
1	AS ZIZLAVSKY v.o.s.	5	0	12	2	2	3	5	5	6	3	5	1	48	22,6%
2	Indra-Šebesta v.o.s.	0	0	0	0	3	7	0	1	0	0	1	1	13	6,1%
3	TP Insolvence, v.o.s.	0	1	0	0	0	2	3	0	0	4	1	0	11	5,2%
4	Louda Lee	0	1	2	0	0	2	0	3	1	0	1	1	11	5,2%
5	AZAM - insolvence, v.o.s.	1	1	1	1	1	0	0	1	3	0	1	0	10	4,7%
6	Jánošík David	1	1	0	0	1	1	0	1	0	1	1	1	8	3,8%
7	Hart & Partners, v.o.s.	0	1	1	1	0	1	1	2	1	0	0	0	8	3,8%
8	Hýsková Petra	1	1	1	0	0	0	0	0	3	0	1	1	8	3,8%
9	Zrůstek a partneři v.o.s.	0	2	2	0	2	0	0	0	1	0	0	0	7	3,3%
10	Insolvenční agentura v.o.s.	1	0	0	0	0	0	0	0	0	2	4	0	7	3,3%
11	Brož Jaroslav	0	0	0	0	0	1	0	3	1	0	0	1	6	2,8%
12	KONREO, v.o.s.	0	0	0	0	0	0	3	2	0	0	1	0	6	2,8%
13	INSKOL v.o.s.	0	0	0	0	0	0	0	1	0	0	0	4	5	2,4%
14	1. správcovská a konkurzní v.o.s.	1	0	0	3	0	0	1	0	0	0	0	0	5	2,4%
15	Budv eselová a partneři - insolvenční správce, v.o.s.	0	1	1	0	0	0	0	0	1	0	0	2	5	2,4%
16	Novák Michal	2	0	0	0	0	0	1	0	1	0	0	0	4	1,9%
17	JK Insolv, v.o.s.	0	0	0	0	0	0	1	3	0	0	0	0	4	1,9%
18	EF Insolvence v.o.s.	0	0	1	0	0	0	0	1	0	1	0	1	4	1,9%
19	Lechovský & Backa, v.o.s.	0	1	0	0	0	0	0	1	0	0	2	0	4	1,9%
20	Cihelková Monika	0	0	1	1	0	0	0	0	1	0	1	0	4	1,9%
21	KOPPA, v.o.s.	1	0	0	0	0	0	1	1	0	0	0	1	4	1,9%
22	Jinochová Matyášová Martina	1	0	1	0	0	0	1	0	0	0	0	1	4	1,9%
23	INSOLUTION, v.o.s.	0	1	1	0	0	0	0	0	1	0	0	0	3	1,4%
24	Urbanová Daniela	0	0	0	1	0	1	0	0	0	1	0	0	3	1,4%
25	Langmeier & Co., insolvenční správci v.o.s.	0	1	0	0	0	0	0	1	0	0	1	0	3	1,4%
26	Martínková Kateřina	1	0	1	0	0	0	0	1	0	0	0	0	3	1,4%
27	VPI CZ, v.o.s.	0	0	0	0	1	0	1	0	1	0	0	0	3	1,4%
28	Šotek Ivo	0	0	1	0	0	0	1	0	0	0	0	1	3	1,4%
29	Lužová Jiřina	0	1	0	1	1	0	0	0	0	0	0	0	3	1,4%
30	IS Voda v.o.s.	0	0	0	1	0	0	0	0	1	0	0	0	2	0,9%
31	Fabian Pavel	0	0	0	0	0	0	1	0	0	0	1	0	2	0,9%
32	Tetera a spol.	0	0	0	0	0	1	0	0	0	0	0	0	1	0,5%

*V případě působení více správců v rámci jednoho konkurzu, byl takový konkurz přidán do statistiky víckrát.*



# Insolvenční řízení v České republice – věřitelé dlužníků / právnických osob

## Přehled přihlášených pohledávek zahraničními věřiteli:

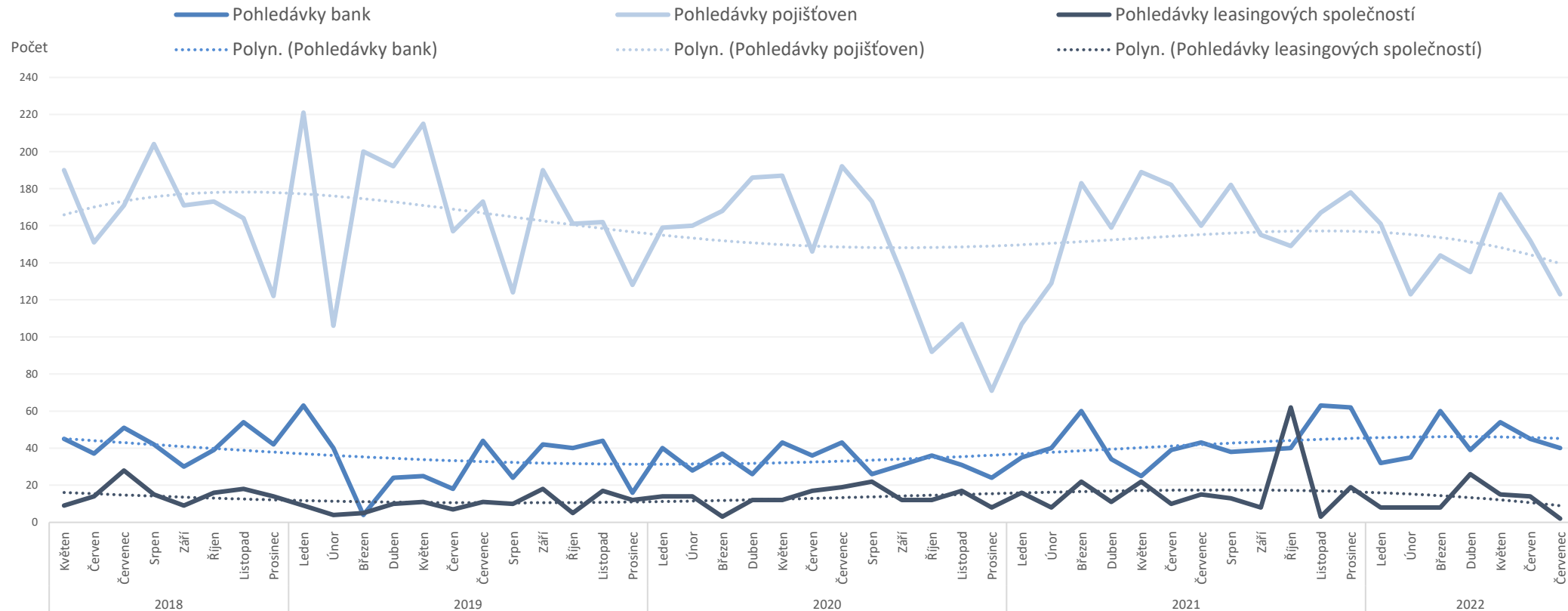


Statistika obsahuje přehled počtu pohledávek věřitelů v insolvenčních řízeních, která byla zahájena pouze v roce 2017, 2018, 2019, 2020, 2021 a 2022.



# Insolvenční řízení v České republice – věřitelé dlužníků / právnických osob

Přehled přihlášených pohledávek **bankovními** věřiteli, **pojišťovnami** a **leasingovými společnostmi**:

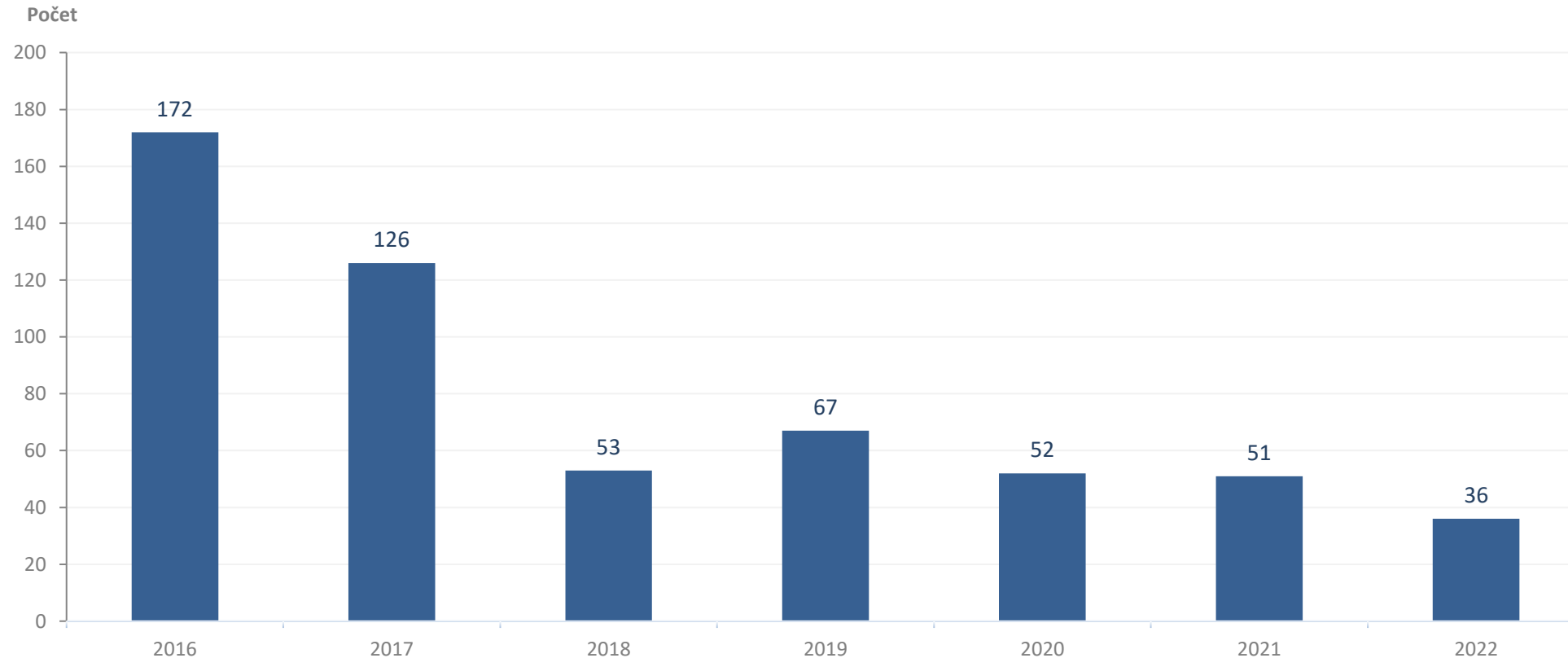


Statistika obsahuje přehled počtu pohledávek věřitelů v insolvenčních řízeních, která byla zahájena pouze v roce 2017, 2018, 2019, 2020, 2021 a 2022.



## Insolvenční řízení v České republice – vstupy státního zastupitelství do řízení

Přehled počtu insolvenčních řízení v České republice, do kterých vstoupilo státní zastupitelství od 1. 1. 2016:





# Insolvenční řízení v České republice – vstupy státního zastupitelství do řízení

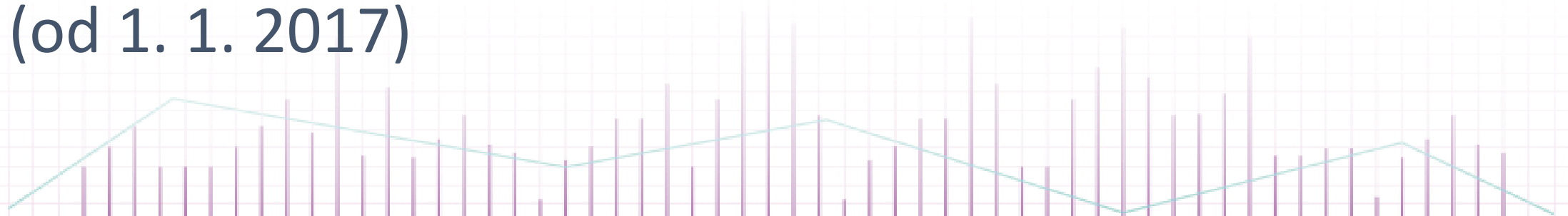
Přehled insolvenčních řízení, do kterých vstoupilo státní zastupitelství v **aktuálním měsíci**:

Spisová značka	Datum zahájení insolvenčního řízení	Datum vstupu státního zastupitelství	IČ	Název	Insolvenční správce	Počet zaměstnanců	Stáří (v letech) - k zahájení ins. řízení	Základní kapitál (v Kč)
INS 12238/2021	00.01.1900	08.07.2022	27734072	PZ DEVELOPMENT a.s.	AS ZIZLAVSKY v.o.s.	1 - 5 zaměstnanců	15	2 000 000
INS 6610/2022	20.04.2022	12.07.2022	25527517	IFM GROUP a.s.	AS ZIZLAVSKY v.o.s.	10 - 19 zaměstnanců	24	Neuvedeno
INS 4216/2021	08.03.2021	12.07.2022	27362655	Golf Vinoř, a.s.	AKKRM insolvence, v.o.s.	1 - 5 zaměstnanců	16	2 000 000
INS 22850/2021	17.12.2021	14.07.2022	24126381	STROJÍRENSKÝ VĚDECKOTECHNICKÝ PARK s.r.o.	Jinochová Matyášová Martina	1 - 5 zaměstnanců	11	132 000 000
INS 23180/2021	22.12.2021	26.07.2022	46904280	METAL-FRUT, spol. s r.o.	Janíková Eva	1 - 5 zaměstnanců	30	120 000



---

# Úpadky právnických osob – Slovensko (od 1. 1. 2017)





## Konkurzy a restrukturalizace na Slovensku – souhrn

### Konkurzy v aktuálním měsíci:

41 zahájených konkurzních řízení  
 10 zastavených konkurzních řízení  
 19 prohlášených konkurzů  
 23 zrušených konkurzů

### Restrukturalizace v aktuálním měsíci:

2 zahájená restrukturalizační řízení  
 žádné zastavené restrukturalizační řízení  
 2 povolené restrukturalizace  
 žádná ukončená restrukturalizace

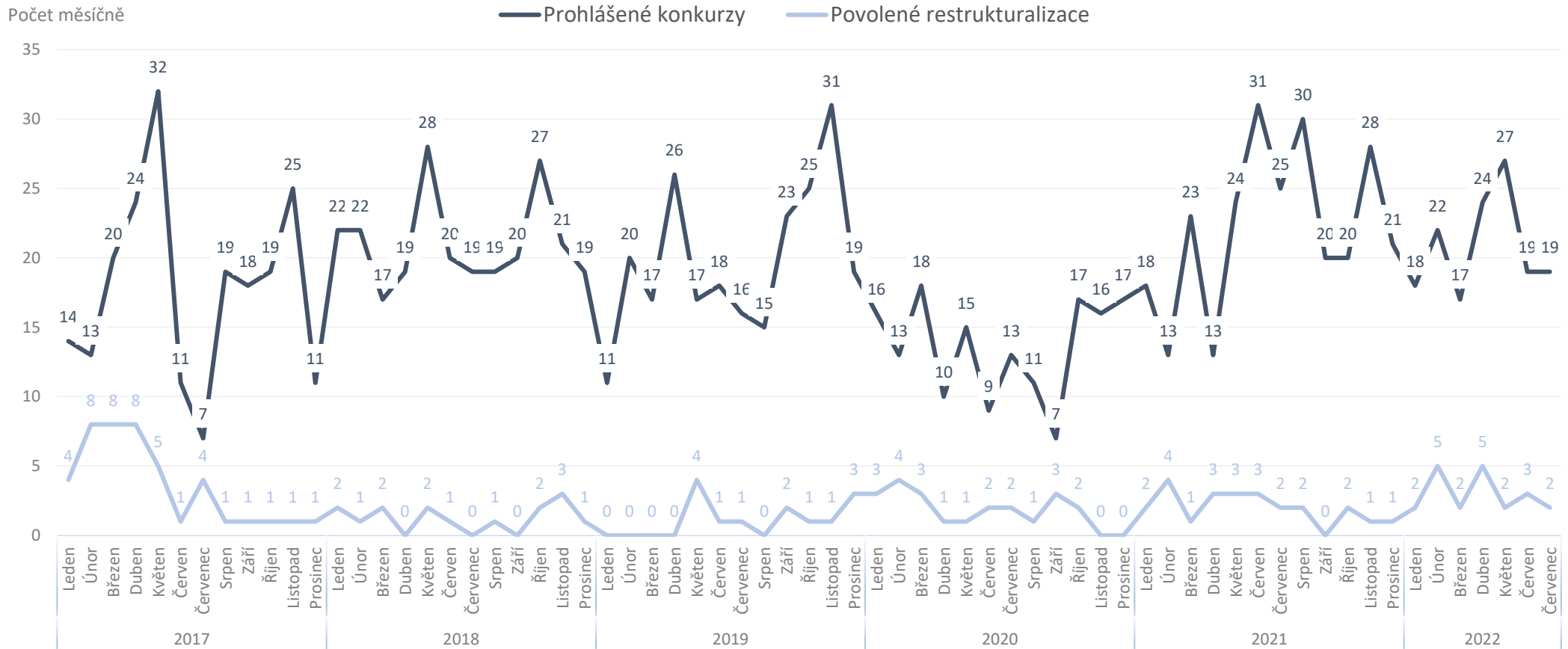
### Počet podle typu události za posledních 12 měsíců:

Typ události	Období zahájení řízení	2021					2022							Celkem
		Srpen	Září	Říjen	Listopad	Prosinec	Leden	Únor	Březen	Duben	Květen	Červen	Červenec	
Zahájená konkurzní řízení	v období od 1. 1. 2017	35	26	36	22	14	22	26	32	30	28	33	41	<b>345</b>
Zastavená konkurzní řízení	včetně řízení před 1. 1. 2017	17	21	19	11	8	5	12	14	19	12	7	10	<b>155</b>
Přerušená konkurzní řízení	včetně řízení před 1. 1. 2017	1		1	3	2			1	1			2	<b>11</b>
Prohlášené konkurzy	včetně řízení před 1. 1. 2017	30	20	20	28	21	18	22	17	24	27	19	19	<b>265</b>
Zrušené konkurzy	včetně řízení před 1. 1. 2017	18	12	19	19	24	12	19	19	14	20	12	23	<b>211</b>
Zahájená restrukturalizační řízení	v období od 1. 1. 2017	1	1	2	3	3	3	2	7	1	3	3	2	<b>31</b>
Zastavená restrukturalizační řízení	včetně řízení před 1. 1. 2017													<b>0</b>
Povolené restrukturalizace	včetně řízení před 1. 1. 2017	2		2	1	1	2	5	2	5	2	3	2	<b>27</b>
Ukončené restrukturalizace	včetně řízení před 1. 1. 2017	4		2	4	1	3	2	6	2		4		<b>28</b>



# Konkurzy a restrukturalizace na Slovensku – konkurzy a restrukturalizace

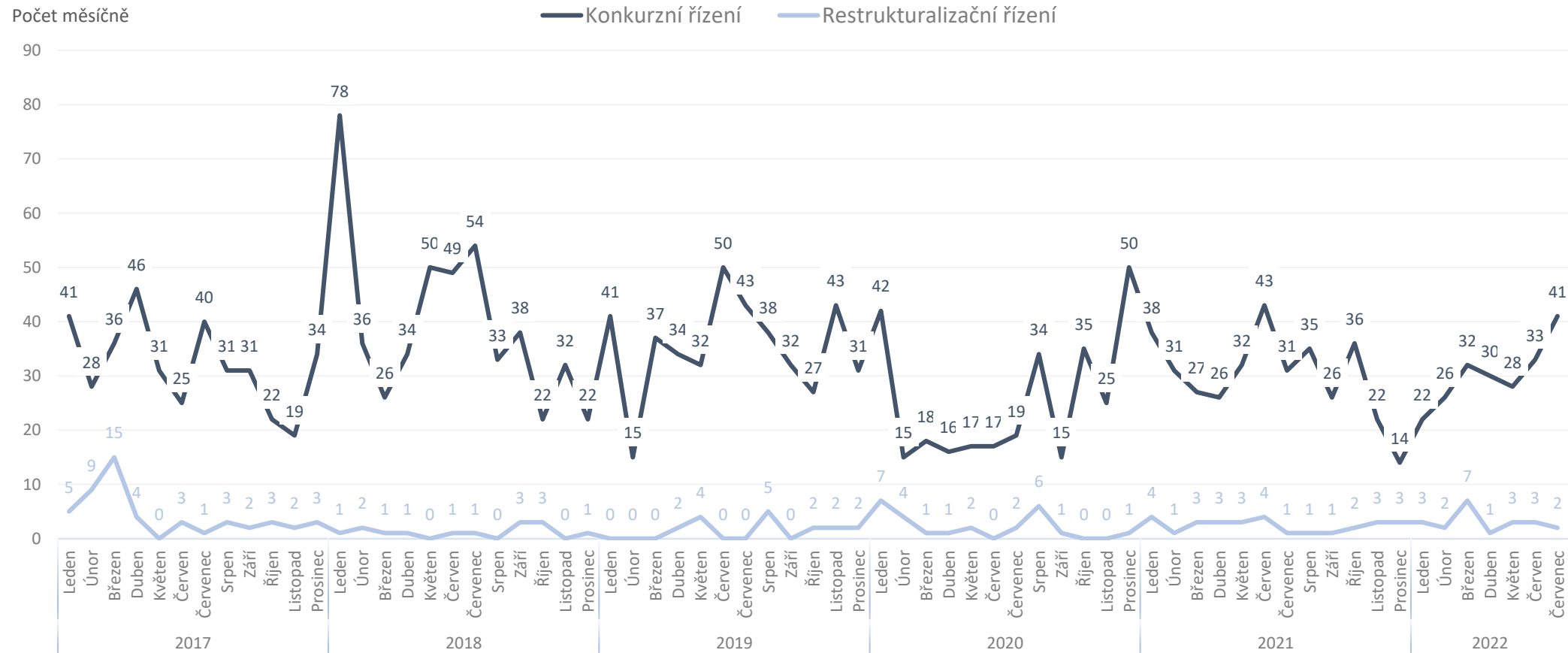
Počet prohlášených konkurzů a povolených restrukturalizací právnických osob po měsících od 1. 1. 2017:





# Konkurzy a restrukturalizace na Slovensku – zahájená řízení

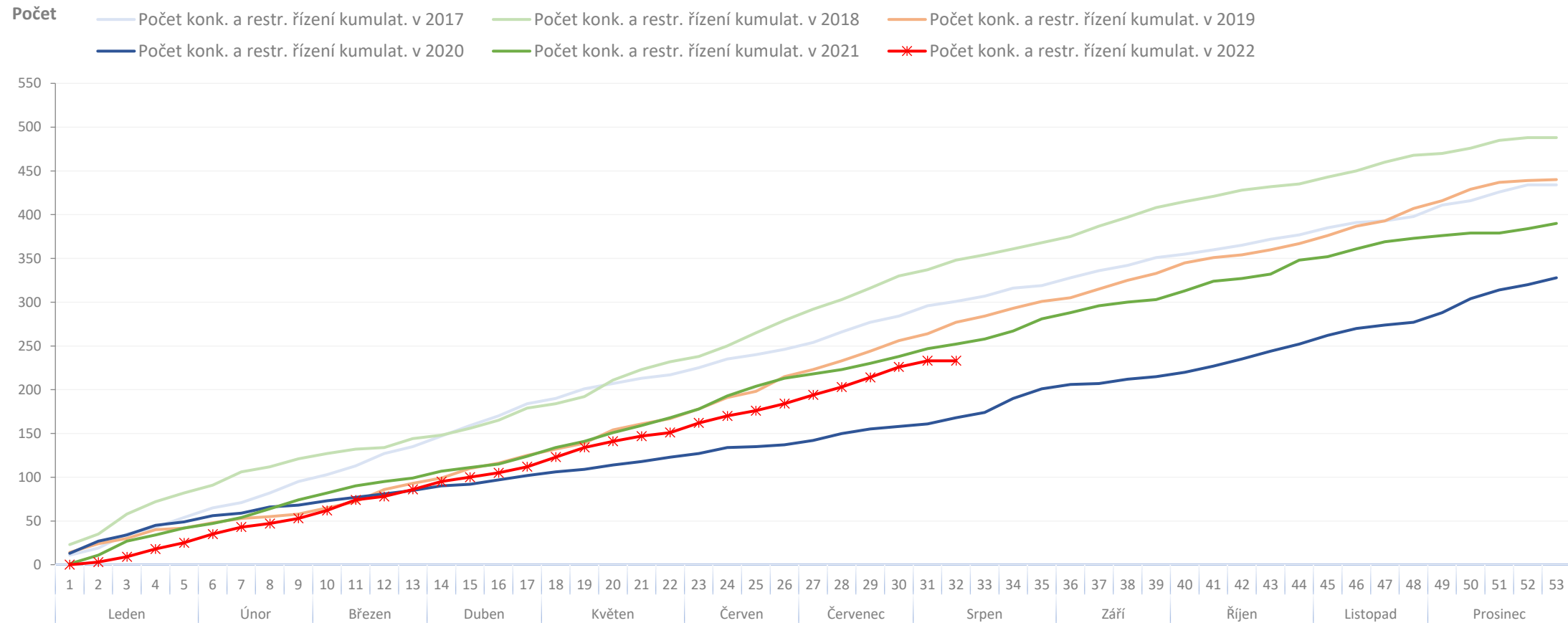
Počet zahájených konkurzních a restrukturalizačních řízení po měsících od 1. 1. 2017:





# Konkurzy a restrukturalizace na Slovensku – zahájená řízení

Kumulativní vývoj počtu konkurzních a restrukturalizačních řízení v letech 2017 až 2022:

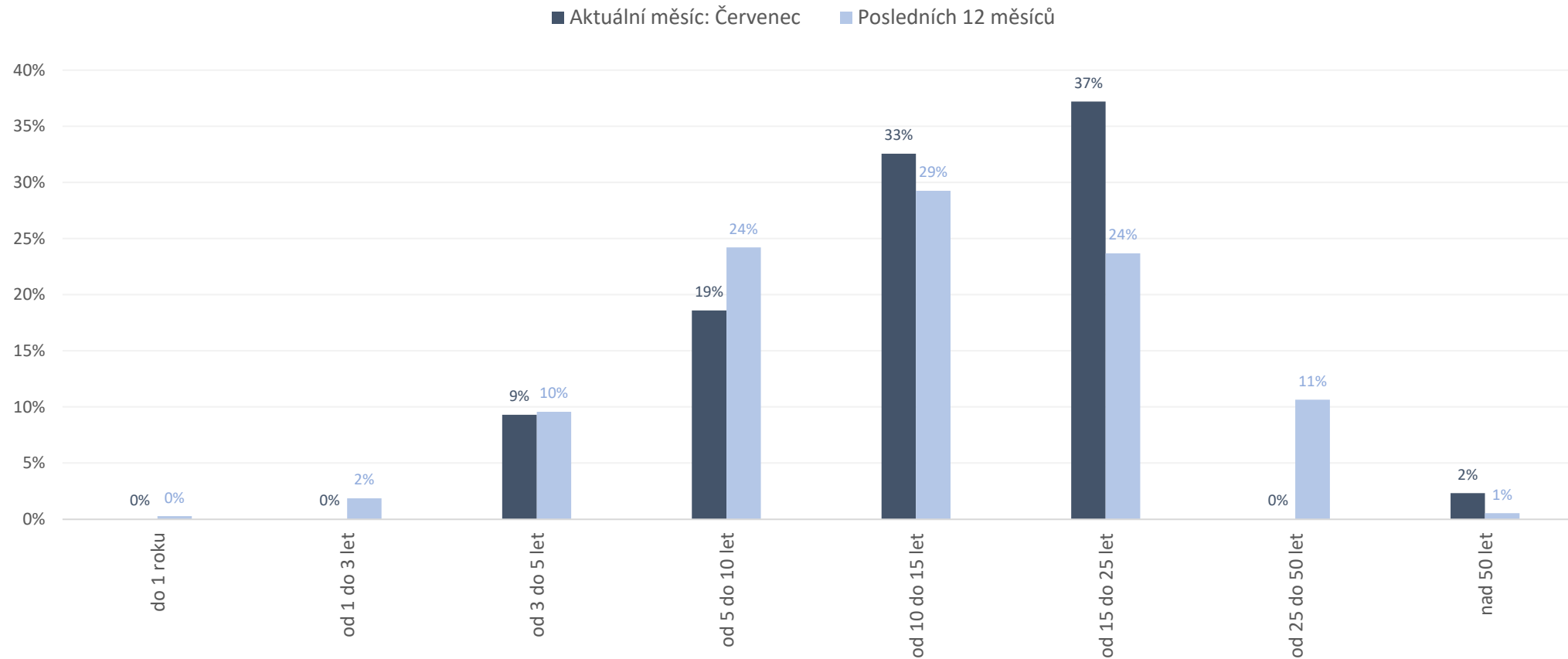


Statistika obsahuje počet řízení v daném měsíci, bez ohledu na jejich pozdější zamítnutí.



# Konkurzy a restrukturalizace na Slovensku – zahájená řízení

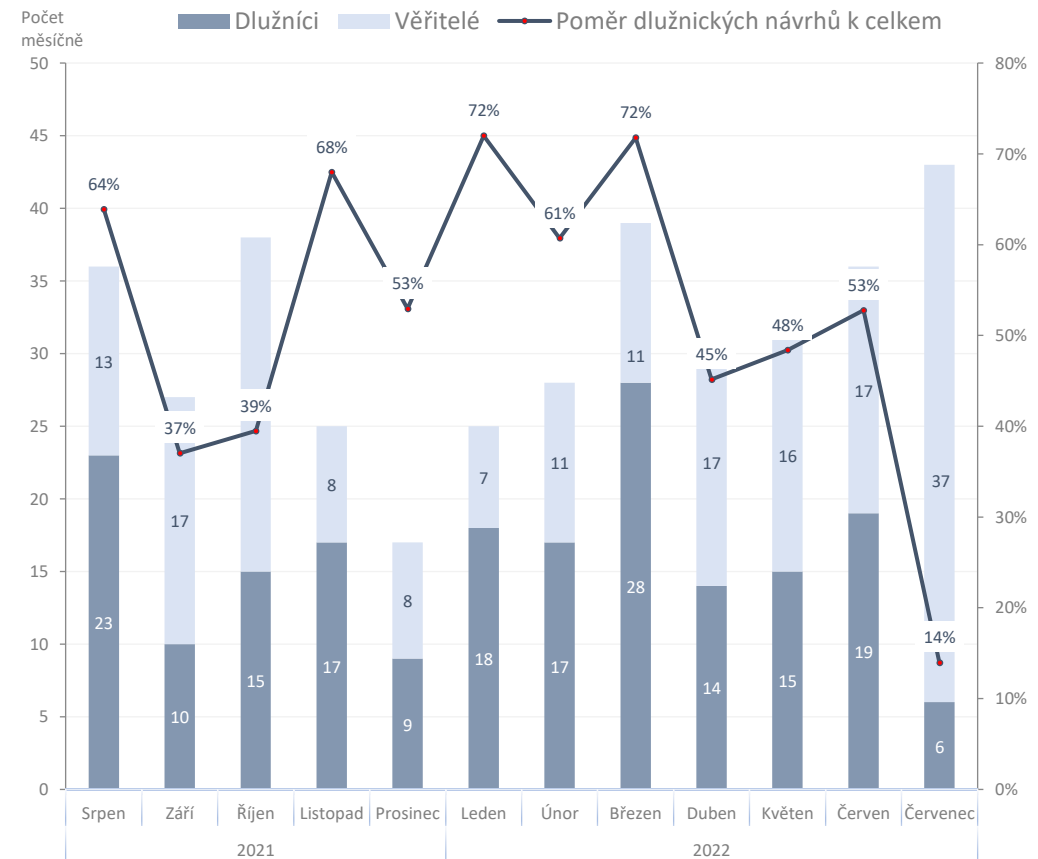
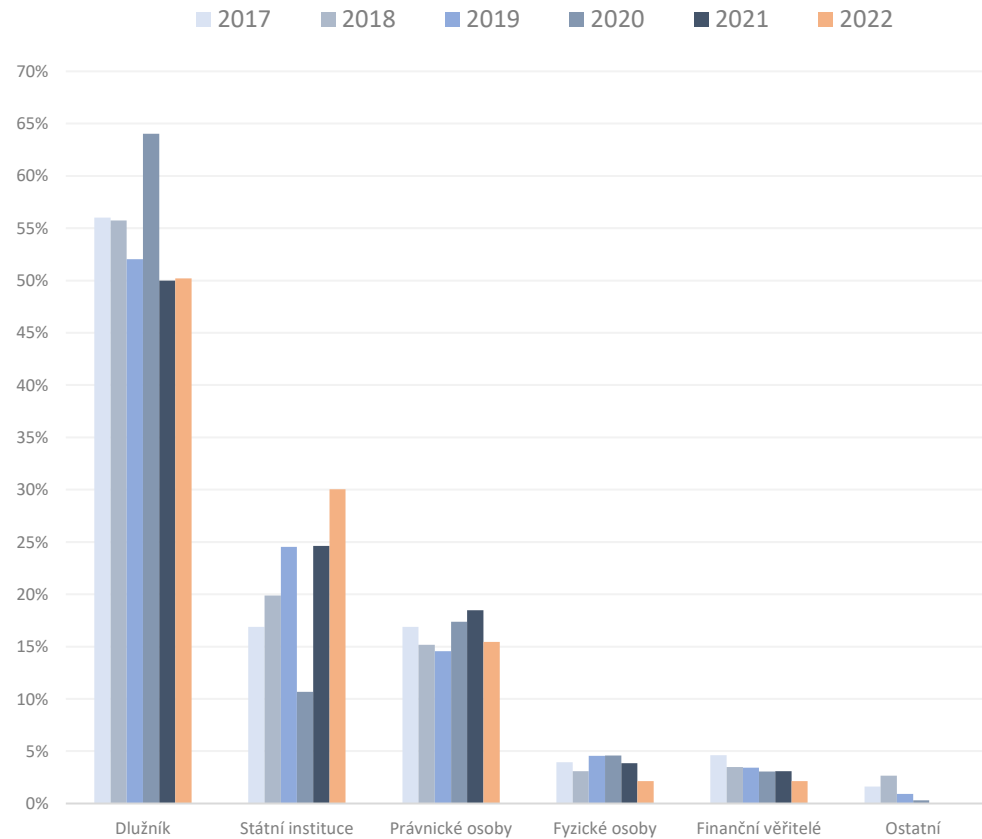
Struktura zahájených řízení právnických osob podle stáří úpadců:





# Konkurzy a restrukturalizace na Slovensku – zahájená řízení

Poměr zahájených konkurzních a restrukturalizačních řízení podle typu navrhovatele:

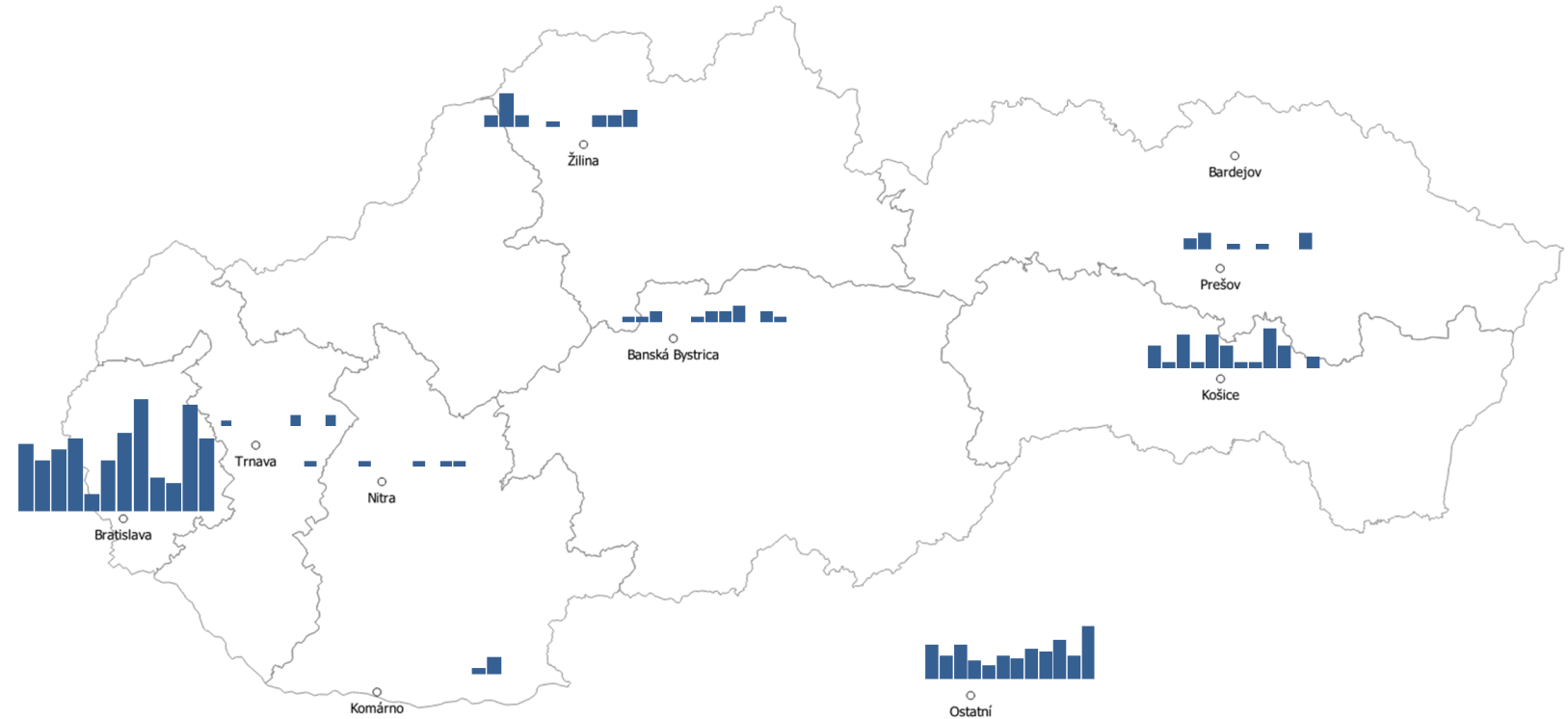




## Konkurzy a restrukturalizace na Slovensku – zahájená řízení

Počet zahájených konkurzních a restrukturalizačních řízení podle sídla úpadce (za posledních 12 měsíců):

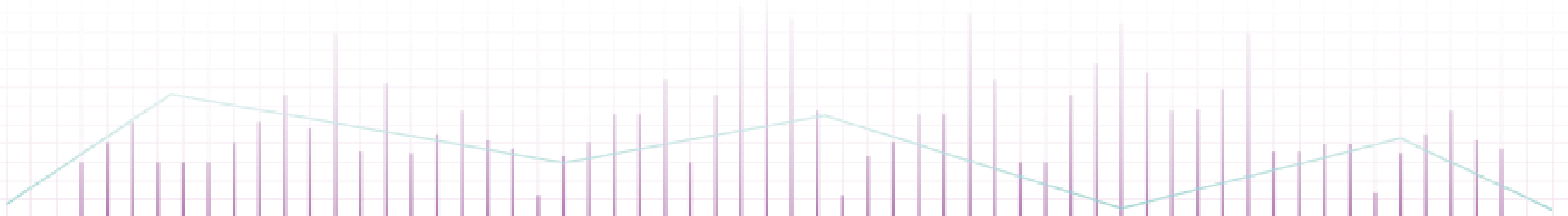
Sídlo úpadce	Celkem	Podíl
Bratislava	134	36%
Košice	37	10%
Žilina	18	5%
Banská Bystrica	15	4%
Prešov	10	3%
Horovce	7	2%
Trenčín	5	1%
Dunajská Streda	5	1%
Ostatní	145	39%
<b>Celkem</b>	<b>376</b>	<b>100%</b>





---

# O nás a omezení





## O nás

---

**Surveillance** je specializovaná forenzní agentura zaměřená na vyšetřování sofistické finanční kriminality páchané managementem a zaměstnanci v segmentu privátních společností. Surveillance je jediná společnost svého druhu v České a Slovenské republice, jež se specializuje výhradně na vyšetřování a prevenci závažných manažerských podvodů a tzv. kriminalitu bílých límečků.

Jsme forenzní specialisté s desítkami let zkušeností v oblasti vyšetřování finanční kriminality. Jsme členy respektovaných organizací Association of Certified Fraud Examiners (Asociace certifikovaných vyšetřovatelů podvodů), INSOL Europe, Council of International Investigators a Českého institutu interních auditorů.

### Naše služby:

- Forenzní vyšetřování
- Forenzní podpora během insolvenčního řízení
- Prověřování firem a jednotlivců
- Zajišťování a analýza elektronických důkazů
- Vizualizace podnikových dat
- Forenzní due diligence v M&A
- Podpora advokátních kanceláří ve sporech

### Surveillance, s.r.o.

Opletalova 55, 110 00 Praha 1 –  
Nové Město

IČO: 28253418

IČ DPH: CZ28253418

[www.surveillance.com](http://www.surveillance.com)





## Omezení

---

Informace uvedené v této zprávě jsou založeny výhradně na výsledcích vyhledávání veřejných informací, které jsme učinili v on-line zdrojích dostupných v České a Slovenské republice. Předpokládali jsme, že tato data a informace jsou přesné, správné a pravdivé a nejsou zavádějící. Nebyli jsme povinni ověřit a ani jsme neověřovali platnost, pravost a integritu těchto dat.

Přestože jsme se pokusili získat co nejaktuálnější a nejúplnější informace, nemáme možnost ani prostředky pro testování přesnosti, úplnosti a pravdivosti informací získaných z veřejných zdrojů. Zdroje informací, které používáme, mohou samy čerpat nebo využívat zprostředkované informace, a nemusejí být proto aktuální a mohou samy spoléhat na informace třetích stran. Neneseme proto žádnou odpovědnost a neručíme za přesnost a úplnost žádné z informací z veřejných zdrojů.

Informace uvedené v této zprávě byly shromážděny na základě prohledávání on-line veřejných zdrojů dostupných v České a Slovenské republice. Přestože informace získané z těchto zdrojů bývají považovány za pravdivé, nemůžeme garantovat jejich věrohodnost.

Neneseme proto žádnou odpovědnost za pravdivost a úplnost informací získaných z těchto zdrojů. Přestože informace získané z těchto zdrojů bývají všeobecně považovány za přesné, nemůžeme garantovat jejich důvěryhodnost. Taktéž nemůžeme ovlivnit periodicitu, s jakou poskytovatelé údajů aktualizují své záznamy, a proto si uvědomujeme omezenou aktuálnost a důvěryhodnost těchto informací.

Informace jsou získávány z mnoha databází, evidenčních systémů a dalších zdrojů, nad kterými nemáme žádnou kontrolu. Jedná se tak o potenciálně nespolehlivé a nepřesné elektronické zdroje. V těchto případech nemůžeme absolutně ručit za přesnost, úplnost, aktuálnost nebo dostupnost uvedených záznamů ani za vhodnost jednotlivých informací pro uživatele těchto záznamů a údajů.

Údaje v této zprávě jsou poskytovány s vědomím toho, že uživatel se na ně nebude spoléhat jako na jediný možný zdroj informací pro své rozhodování nebo pro zaujetí stanoviska k dalším záležitostem. Tam, kde je to nevyhnutelné, by měl uživatel zvážit potvrzení informací z této zprávy i z dalších dostupných zdrojů.

Zdroje dat:

Česká republika:  
Insolvenční rejstřík: <https://isir.justice.cz>  
Administrativní registr ekonomických subjektů:  
<http://www.info.mfcr.cz/ares/>

Slovensko:  
Register úpadcov: <https://ru.justice.sk>  
Register účtovných závierok:  
<http://www.registeruz.sk>  
Obchodný register: <http://www.orsr.sk/>



**Surveilligence, s.r.o.**

**Opletalova 55, 110 00 Praha 1 – Nové Město**

**info@surveilligence.com | www.surveilligence.com**

© 2022